

NOU IS HET  
GENOEG!

# REGIOVISIE

AANPAK HUISELIJK GEWELD  
& KINDERMISHANDELING  
2023 - 2026



AANPAK  
HUISELIJK GEWELD +  
KINDERMISHANDELING  
TWENTE

# VOORWOORD

**Huiselijk geweld is in omvang en impact een van de grootste geweldsvraagstukken van onze samenleving. Jaarlijks zijn meer dan 200.000 volwassenen slachtoffer van huiselijk geweld. Ruim 100.000 kinderen worden mishandeld en verwaarloosd. En ruim 150.000 ouderen zijn slachtoffer van ouderenmishandeling. In totaal gaat het dus om bijna een half miljoen mensen die een onveilig bestaan leiden. De impact op hun leven, op hun omgeving en onze samenleving is groot. Dit moet stoppen!**

In Twente werken we al vele jaren doelgericht samen aan het voorkomen en stoppen van huiselijk geweld en kindermishandeling. Dit kunnen we als gemeenten niet alleen, hier hebben we onze samenwerkingspartners met hun deskundigheid op de problematiek keihard bij nodig. Er zijn al mooie resultaten behaald, maar we zijn er nog niet. In deze hernieuwde regiovisie (2023 - 2026) beschrijven we onze ambities om huiselijk geweld en kindermishandeling verder aan te pakken (beleidskader). In dit document is ook het uitvoeringsprogramma opgenomen. Hierin beschrijven we met welke concrete acties we onze aanpak versterken.

De inhoud van deze regiovisie is zowel op regionaal als lokaal niveau afgestemd. Daardoor sluit ze niet alleen aan bij de huidige ontwikkelingen en nieuwe inzichten, maar bouwen we ook voort op de stevige integrale basis die we reeds hebben gelegd in Twente. We hebben hierbij cliënt- en gemeenteraden, samenwerkingspartners zorg en veiligheid, ambtenaren en bestuurders zorg en veiligheid betrokken. Daarnaast hebben ervaringsdeskundigen een belangrijke bijdrage geleverd.

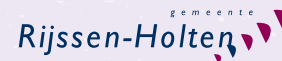
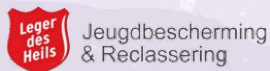
Heel veel dank daarvoor! Alle input is namelijk van grote meerwaarde voor de doorontwikkeling van onze aanpak. De gesprekken waren inspirerend en waardevol en hebben bijgedragen aan het scherper maken van onze doelen en ambities en gezorgd voor een kwaliteitsslag in onze regiovisie.

We zijn ons er terdege van bewust dat de hardnekkigheid van huiselijk geweld en kindermishandeling een zo doeltreffend mogelijke aanpak vereist. Samenwerking is daarbij noodzakelijk. Daarbij stellen we onszelf steeds de vraag: Waar kunnen we het verschil maken voor onze inwoners? Onze gezamenlijke visie, die u nu in handen heeft, leidt ertoe dat alle lokale en regionale betrokkenen, zowel inwoners als professionals, hun verantwoordelijkheid kunnen nemen voor de aanpak van geweld in huiselijke kring en kindermishandeling.

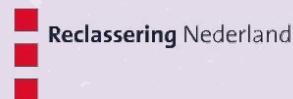
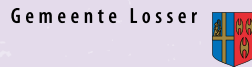
Namens de 14 Twentse gemeenten en onze samenwerkingspartners,

**Wethouder Jurgen van Houdt, centrumgemeente Enschede**  
Regionaal portefeuillehouder centrumgemeentetaken aanpak Huiselijk geweld & Kindermishandeling, Vrouwenopvang en Mensenhandel.

DEZE REGIOVISIE IS TOT STAND GEKOMEN MET MEDEWERKING VAN:



OPENBAAR MINISTERIE



# SAMENVATTING

**Uit onderzoek blijkt dat maar liefst de helft van de Nederlandse bevolking in zijn of haar leven ooit huiselijk geweld heeft meegemaakt met soms levenslange gevolgen. Exacte cijfers zijn er niet, omdat er een taboe rust op huiselijk geweld en meldingen achterwege blijven door schaamte, angst en schuldgevoel. Overheden en instanties werken daarom met beredeneerde schattingen op basis van het aantal meldingen. Maar dat het probleem groot is, staat buiten kijf. Er sterft iedere maand een volwassene of een kind aan de gevolgen van huiselijk geweld of kindermishandeling.**

## ONZE VISIE EN AMBITIES

De Twentse Aanpak staat voor het signaleren, blijvend stoppen en voorkomen van onveilige situaties en geweld, en voor het ondersteunen van alle betrokkenen.

Onze visie telt vijf pijlers: (1) het signaleren, aanpakken en duurzaam stoppen van geweld, (2) ondersteuning bieden aan mensen in onveilige situaties, (3) het belang van preventie: 'voorkomen is beter dan genezen', (4) integrale aanpak en samenwerking en (5) gezamenlijke verantwoordelijkheid van gemeenten/overheid, professionals en inwoners.

In 2022 zijn we actief in gesprek gegaan met ervaringsdeskundigen en onze partners Zorg en Veiligheid over de aanpak Huiselijk Geweld & Kindermishandeling in Twente. Dit heeft bijgedragen aan de regiovisie die nu voor u ligt. Onze gezamenlijke ambities luiden als volgt: meer bewustwording op impact en omvang, betere vroegsignalering en preventie, inzetten op het stoppen van geweld, op stabiliteit en op effectieve, duurzame oplossingen, het verder uitrollen van de visie 'Gefaseerd samenwerken aan veiligheid', het verstevigen van de integrale aanpak en samenwerking vanuit Zorg en Veiligheid, het stimuleren van lokale initiatieven en het betrekken van ervaringsdeskundigen en inzetten van best practices.

## VOORZIENINGEN, ACTIVITEITEN EN ONTWIKKELINGEN

Gelukkig beginnen we in onze regio niet vanaf nul en hebben we al de nodige ervaring om op voort te bouwen. We kunnen gebruik maken van regionale instrumenten als het tijdelijk huisverbod en Code Rood en zetten in op deskundigheidsontwikkeling van professionals. Ook bevat de Twentse Aanpak Huiselijk Geweld & Kindermishandeling onder meer een aantal jaarlijks terugkerende activiteiten om het onderwerp op de kaart te houden bij bestuurders, professionals en inwoners.

## ROLLEN EN TAKEN

Gemeente Enschede vervult in onze regio de rol van centrumgemeente en heeft als taak met alle regiogemeenten afspraken te maken over de uitvoering van die taken en deze afspraken vast te leggen in een regiovisie. Een belangrijk uitgangspunt hierin is 'primaat lokaal'. Dat houdt in dat alleen zaken die de lokale situatie te boven gaan en/of regionaal efficiënter georganiseerd kunnen worden, regionaal worden opgepakt. Regiogemeenten hebben daarnaast een lokale verantwoordelijkheid om in hun eigen dorp of stad huiselijk geweld en kindermishandeling aan te pakken. Centrumgemeente Enschede ontvangt financiering vanuit de overheid via de DU VO (Decentralisatie Uitkering Vrouwenopvang) voor de bekostiging van de regionale taken.

## INTEGRALE SAMENWERKING

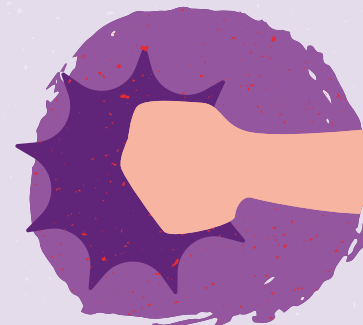
Steeds meer opgaven bevatten zorg- en veiligheidsaspecten en vragen daarom een integrale benadering en samenwerking. Dat geldt ook voor het thema huiselijk geweld en kindermishandeling. Landelijk wordt de samenhang tussen Zorg en Veiligheid gezien als speerpunt. In Twente hebben we de integrale afstemming tussen het Zorg- en Veiligheidsdomein al een aantal jaren ingericht met de stuurgroep en expertgroep Zorg, Veiligheid & Straf. Daar zijn in 2022 een aantal uitvoerende themagroepen bij gekomen, waaronder de Themagroep aanpak Huiselijk geweld & Kindermishandeling.

## UITVOERINGSPROGRAMMA

De komende jaren zal de Themagroep aanpak Huiselijk geweld & Kindermishandeling, onder leiding van de centrumgemeente en onder aanmoediging van en namens de hele regio, de coördinatie en uitvoering van de regiovisie op zich nemen. Het uitvoeringsprogramma is een werkdocument dat gaandeweg verder zal worden ingevuld en vormgegeven.

# INHOUD

<b>VOORWOORD</b>	<b>2</b>	<b>5. REGIONAAL EN LOKAAL KADER</b>	<b>24</b>
<b>SAMENVATTING</b>	<b>4</b>	5.1 Rol en verantwoordelijkheden centrumgemeente	24
<b>1. HUISELIJK GEWELD EN KINDERMISHANDELING</b>	<b>7</b>	5.2 Rol en verantwoordelijkheden regiogemeenten	24
1.1 Definities huiselijk geweld en kindermishandeling	8	5.3 Financieel kader	25
1.2 Risicofactoren huiselijk geweld en kindermishandeling	10	5.4 Regionale afstemming Zorg, Veiligheid & Straf	27
<b>2. CIJFERS</b>	<b>12</b>	<b>6. LANDELIJK KADER</b>	<b>30</b>
2.1 Landelijke cijfers	12	6.1 Specialistische functies en opvang	30
2.2 Regionale cijfers in Twente	13	6.2 Initiatieven	31
<b>3. DE TWENTSE AANPAK: VISIE EN AMBITIES</b>	<b>15</b>	<b>UITVOERINGSPROGRAMMA REGIOVISIE</b>	<b>33</b>
3.1 Onze visie	15	Uitvoeringsprogramma 2023-2026	35
3.2 Onze ambities	16	Terugblik 2018-2022	37
<b>4. DE TWENTSE AANPAK: VOORZIENINGEN, ACTIVITEITEN EN ONTWIKKELINGEN</b>	<b>21</b>	<b>BIJLAGEN</b>	<b>40</b>
		Bijlage 1 Definitielijst	40
		Bijlage 2 Gefaseerd samenwerken aan veiligheid	44
		Bijlage 3 Meldcode huiselijk geweld - stappenplan	46



# 1. HUISELIJK GEWELD EN KINDERMISHANDELING

Ieder mens heeft het recht om veilig op te groeien, zich te ontwikkelen en te leven in vrijheid en zonder gevaar. Helaas zijn er dagelijks mensen slachtoffer van huiselijk geweld en kindermishandeling met alle gevolgen van dien. Hoewel er steeds meer aandacht is voor deze maatschappelijke problematiek zijn we tot op heden nog onvoldoende in staat om het te voorkomen en uit onze samenleving te bannen. Onderzoek van het Verwey-Jonker Instituut<sup>1</sup> laat zien hoe hardnekkig het probleem precies is en hoe lastig die cirkel van geweld te doorbreken is. Een van de oorzaken daarvan is dat geweld en onveiligheid als gespreksonderwerp te snel van tafel verdwijnen. Hulpverleners gaan te vlug aan de slag met de onderliggende problematiek in de veronderstelling dat het partnergeweld of de kindermishandeling dan ook zal stoppen. Maar werken aan de onderliggende problematiek is geen garantie dat de situatie veiliger wordt. De (on)veiligheid in het huishouden moet voortdurend aandacht blijven krijgen.

Deze bevinding uit het onderzoeksrapport sluit aan bij de visie 'Gefaseerd samenwerken aan veiligheid' zoals die ontwikkeld is door Vogtländer & Van Arum (2016). Zie [paragraaf 3.2](#) en [bijlage 2](#). Er is een grote groep huishoudens die te snel uit het zicht van de professionals verdwijnt, omdat aangenomen wordt dat het huiselijk geweld niet meer speelt. Maar huiselijk geweld en kindermishandeling zijn geen geïsoleerde, eenmalige gebeurtenissen. Het zijn slepende processen die lang voortduren. Willen we de cirkel van geweld daadwerkelijk doorbreken dan moeten we deze huishoudens langdurig begeleiden.

In dit hoofdstuk maken we duidelijk welke definities we hanteren voor huiselijk geweld en kindermishandeling. In deze regiovisie benoemen we kindermishandeling als vorm van huiselijk geweld bewust apart. We vinden het namelijk belangrijk dat er extra aandacht is voor kinderen in onveilige situaties. De impact van geweld op hun ontwikkeling is groot en veel van hen kampen - als gevolg van het geweld - in hun latere leven met problemen, ook als ze 'alleen' getuige zijn. Kinderen horen zich veilig te voelen en veilig te zijn. Ook gaan we dieper in op risicofactoren en beschermende factoren en op de gevolgen van huiselijk geweld en kindermishandeling.



<sup>1</sup> <https://www.verwey-jonker.nl/wp-content/uploads/2021/04/Kwestie-van-lange-adem-werkende-elementen.pdf>

## 1.1 DEFINITIES HUISELIJK GEWELD EN KINDERMISHANDELING

Er zijn meerdere definities van huiselijk geweld en kindermishandeling in omloop. Als Twentse gemeenten hanteren we zoveel mogelijk de landelijke definities. Daarbij beschouwen we huiselijk geweld als de paraplu waar alle andere vormen van geweld in de relationele sfeer onder vallen. De definities bewegen overigens mee met de tijd. Waar het vroeger bij huiselijk geweld vooral om fysiek geweld tegen vrouwen ging, is de definitie nu uitgebreid met onder andere psychisch geweld en geweld tegen mannen met ook vrouwen als pleger. Diezelfde beweging zien we bij de definities voor kindermishandeling. Waar het eerder vooral ging om ernstig lichamelijk geweld is er nu ook aandacht voor andere vormen van mishandeling zoals verwaarlozing. Zie voor een overzicht [figuur 1](#). In [bijlage 1](#) hebben we de definities van de verschillende vormen van huiselijk geweld opgenomen.

### > DEFINITIE HUISELIJK GEWELD

Bij huiselijk geweld gaat het om geweld dat door iemand uit de huiselijke kring van het slachtoffer wordt gepleegd, bijvoorbeeld door (ex-)partners, familieleden of huisvrienden. Het woord 'huiselijk' verwijst dus niet naar de plaats van het delict, maar naar de relatie tussen pleger en slachtoffer. Het geweld kan zowel binnenshuis als buitenshuis plaatsvinden. Het kan daarbij gaan om lichamelijk, psychisch, financieel, online of seksueel geweld. Huiselijk geweld kan de vorm aannemen van (ex-)partnergeweld, eerge relateerd geweld, kindermishandeling, geweld tegen (een) ouder(s), ouderenmishandeling enzovoort.

### > DEFINITIE KINDERMISHANDELING

Onze definitie van kindermishandeling is dezelfde als die in de Jeugdwet is opgenomen en luidt als volgt. Bij kindermishandeling gaat het om vormen van een voor een minderjarige bedreigende of gewelddadige interactie. Die bedreigende of gewelddadige interactie wordt actief of passief opgedrongen door (een) ouder(s) en/of andere personen waarvan de minderjarige afhankelijk is of ten opzichte van wie de minderjarige onvrij is.

Het gevolg van die interactie is (dreigende) ernstige schade bij de minderjarige in de vorm van fysiek of psychisch letsel. Het gaat hierbij om seksuele, fysieke, emotionele en/of psychische mishandeling, om fysieke, emotionele en/of psychische verwaarlozing en om getuige zijn van huiselijk geweld. Hoewel in de Jeugdwet niet expliciet genoemd, wordt vrouwelijke genitale verminking (meisjesbesnijdenis) ook tot kindermishandeling gerekend.

De definitie laat zien dat er verschillende vormen van kindermishandeling zijn: actief en passief. Bij actieve mishandeling doet de volwassene iets om het kind te mishandelen. Denk aan: lichamelijke mishandeling, emotionele mishandeling en seksueel geweld. Bij passieve mishandeling laat de volwassene juist iets na waardoor het kind mishandeld wordt. Denk aan: emotionele en lichamelijke verwaarlozing. Bij elke vorm van kindermishandeling varieert de ernst van licht tot zeer zwaar. De duur en frequentie van het geweld bepalen mede de ernst van de mishandeling.





FIGUUR 1  
**VORMEN VAN HUISELIJK GEWELD**



**KINDERMISHANDELING**



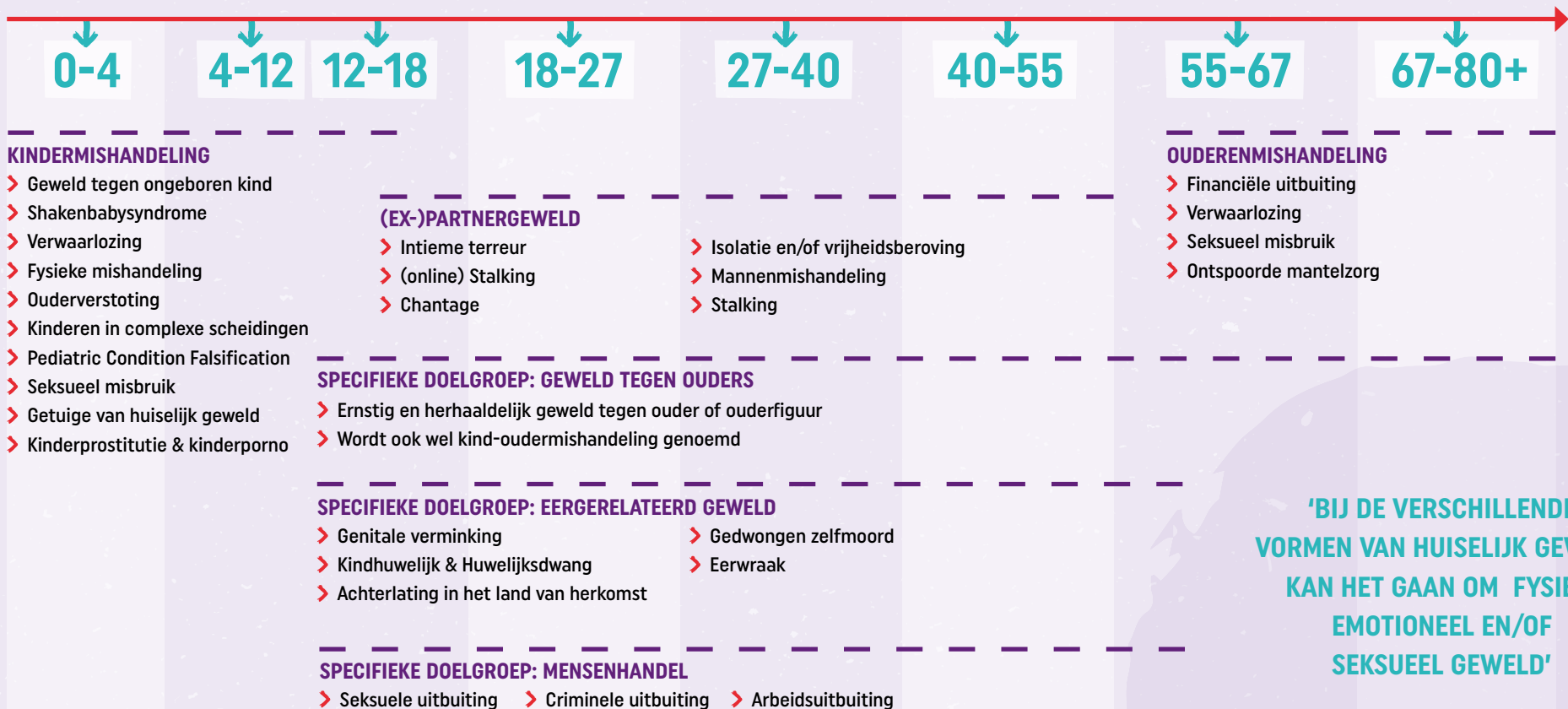
**(EX-)PARTNERGEWELD**



**SPECIFIEKE DOELGROEPEN**



**OUDEREN  
 MISHANDELING**



**'BIJ DE VERSCHILLENDE  
 VORMEN VAN HUISELIJK GEWELD  
 KAN HET GAAN OM FYSIEK,  
 EMOTIONEEL EN/OF  
 SEKSUEEL GEWELD'**

## 1.2 RISICOFACTOREN HUISELIJK GEWELD EN KINDERMISHANDELING

Er zijn diverse oorzaken van huiselijk geweld en kindermishandeling te noemen. En ondanks een redelijk lange lijst van oorzaken die we noemen in deze paragraaf zijn we mogelijk niet volledig. De opsomming is dan ook vooral bedoeld om een idee te geven van de achterliggende problemen bij deze vormen van geweld.

### RISICOFACTOREN HUISELIJK GEWELD

Movisie<sup>2</sup> heeft een factsheet uitgebracht waarin een groot aantal risicofactoren voor huiselijk geweld genoemd staat.

- › Machtverschil en afhankelijkheid: relationele afhankelijkheid, economische afhankelijkheid, verblijfsstatus, zorgafhankelijkheid of een combinatie.
- › Genderongelijkheid.
- › Gebrek aan weerbaarheid en sociale vaardigheden.
- › Isolement.
- › Problematische echtscheiding.
- › Stress als gevolg van een veelvoud aan problemen in het huishouden, zoals geldzorgen en schulden, problemen op het werk of juist problemen door gebrek aan werk, slechte huisvesting.
- › Drank- en drugsgebruik.
- › Eerdere mishandeling (in eerdere relaties of in de huidige relatie).
- › Gedragsproblemen op jonge leeftijd.
- › Cultureel bepaalde tolerantie ten aanzien van geweld.
- › Persoonlijke problemen, waaronder psychische of psychiatrische problematiek en/of een verstandelijke beperking.
- › Zwangerschap (hierbij is het risico op partnergeweld hoog).
- › Zelf geweld meegemaakt in het verleden of getuige geweest zijn van partnergeweld bij ouders.

<sup>2</sup> <https://www.huiselijkgeweld.nl/publicaties/factsheets/2018/11/01/ex-partnergeweld>

### GEVOLGEN HUISELIJK GEWELD

Huiselijk geweld kent zowel psychologische en psychosomatische gevolgen als fysieke en sociale gevolgen. Veel slachtoffers van dit geweld hebben een laag zelfbeeld. Ook depressies en angsten komen veel voor. Een ander gevolg is een schuldgevoel bij het slachtoffer. Daarnaast komt posttraumatische stressstoornis (PTSS) regelmatig voor. Mogelijke fysieke gevolgen zijn: blauwe plekken, littekens, brandwonden, doofheid, soa's of een zwangerschap. Isolement en eenzaamheid zijn voorbeelden van sociale gevolgen. Ook het niet aan kunnen geven van grenzen is een sociaal gevolg.

Het Nederlands Jeugdinstituut (NJI) geeft aan dat kinderen op allerlei verschillende manieren geconfronteerd kunnen worden met huiselijk geweld. Zij zien of horen bijvoorbeeld geweld en conflicten tussen hun ouders. Of ze worden geconfronteerd met de gevolgen ervan, bijvoorbeeld door verwondingen bij een van beide ouders of wanneer ze moeten vluchten naar een veilige plek. Opgroeien in een gezin waarin sprake is van geweld tussen de ouders is een aantasting van de basisvoorwaarden van hun bestaan. Veiligheid, zelfvertrouwen, contacten met leeftijdgenoten en vertrouwen in anderen komen namelijk in het gedrang. De kinderen groeien op in een onveilige fysieke en psychische situatie. Ze kunnen bij geweldsincidenten zelf gewond raken, bijvoorbeeld doordat ze bij een ouder op schoot zitten als het geweld plaatsvindt of als ze tussenbeide proberen te komen.

Partnergeweld en kindermishandeling gaan vaak samen. Het kind is dan niet alleen getuige van geweld, maar ook slachtoffer. De gevolgen voor kinderen die getuige zijn van huiselijk geweld zijn vergelijkbaar met die voor kinderen die zelf mishandeld worden. Een belangrijk gevolg is ook de vicieuze cirkel die ontstaat. Veel ouders die zich in een situatie van huiselijk geweld bevinden, zijn in het verleden zelf slachtoffer geweest van geweld. Ze zijn opgegroeid in een gezin met partnergeweld of waarin ze als kind zijn mishandeld. Deze vicieuze cirkel kan alleen worden doorbroken met goede en passende hulp aan kinderen én ouders en steun in een sociaal netwerk, aldus het Verwey-Jonker Instituut.

### RISICOFACTOREN EN BESCHERMENDE FACTOREN KINDERMISHANDELING

Uit diverse onderzoeken blijkt dat een aantal risicofactoren de kans op kindermishandeling vergroot. Het gaat daarbij om kenmerken van ouders, van kinderen en van de omgeving. Voorbeelden van risicofactoren bij ouders zijn psychiatrische problemen, een verstandelijke beperking, verslaving, een problematische partnerrelatie of een verleden waarin de ouder zelf als kind mishandeld is. Daarnaast blijken sommige kinderen kwetsbaarder voor mishandeling te zijn dan andere kinderen. Het gaat dan bijvoorbeeld om kinderen die prematuur geboren zijn, kinderen met een handicap of kinderen met gedragsproblemen.



Tot slot kunnen omgevingsfactoren de kans op mishandeling vergroten, zoals armoede, sociaal isolement of een eenoudergezin. Uit onderzoek blijkt ook dat een aantal factoren tegenwicht kan bieden aan deze risicofactoren: de zogenoemde beschermende factoren. Het netwerk van de ouder(s) waarop kan worden teruggevallen is bijvoorbeeld een belangrijke beschermende factor. Als een ouder heeft geleerd om te gaan met eigen ervaringen, open staat voor begeleiding en

de emoties van zijn kind herkent, beschermt dit het kind tegen mishandeling. Daarnaast zijn er eigenschappen van het kind zelf die het kunnen beschermen tegen de gevolgen van mishandeling, zoals goede sociale vaardigheden en een hoge intelligentie.

### GEVOLGEN KINDERMISHANDELING

In gezinnen waar kindermishandeling speelt, zijn te veel risicofactoren waar te weinig beschermende factoren tegenover staan. De balans tussen draaglast en draagkracht slaat als het ware door.

**'DE GEVOLGEN VOOR KINDEREN ZIJN ERNSTIG. UIT ONDERZOEK BLIJKT DAT VIER OP DE TIEN KINDEREN TRAUMATISCHE KLACHTEN HEEFT. ZE KRIJGEN LAST VAN DEPRESSIVITEIT OF ANGSTPROBLEMEN.'**

Het Verwey Jonkerinstituut, dat veel onderzoek doet naar kindermishandeling, zegt over de gevolgen van kindermishandeling: Die gevolgen kunnen zich zowel op korte als lange termijn voordoen. De lichamelijke gevolgen variëren van blauwe plekken, snijwonden en botbreuken tot en met een vertraagde motorische ontwikkeling, groeiachterstand en blijvende handicaps. Bij zware lichamelijke mishandeling of verwaarlozing kan het kind zelfs aan de gevolgen overlijden. Uit diverse onderzoeken is inmiddels ook bekend dat kindermishandeling gevolgen heeft op de ontwikkeling van de hersenen en op het DNA. Kindermishandeling (ook in de vorm van getuige zijn van huiselijk geweld) kan daarnaast leiden tot verschillende psychische problemen, zoals angst en depressie. Sociale problemen uiten zich bijvoorbeeld in teruggetrokken gedrag of juist agressief gedrag. De gevolgen van kindermishandeling kunnen lang en zelfs levenslang voortduren.

## 2. CIJFERS

### 2.1 LANDELIJKE CIJFERS

Elke maand sterft er in Nederland een kind of een volwassene aan de gevolgen van huiselijk geweld. De politie registreert jaarlijks ongeveer 84.000 incidenten van huiselijk geweld. In werkelijkheid ligt het aantal gevallen nog veel hoger. Betrokkenen melden zich namelijk lang niet in alle gevallen uit schaamte, angst en schuldgevoel en vanwege de afhankelijke positie waarin zij zich bevinden (bron: website politie). Dat gegeven maakt het moeilijk om de exacte omvang van huiselijk geweld te bepalen. Wel is bekend dat naarmate het geweld ernstiger is en vaker voorkomt, er eerder naar de politie wordt gegaan. Het minder frequente en minder zware geweld blijft daardoor grotendeels buiten beeld. Daarnaast zijn de betrokkenen niet altijd alleen slachtoffer of pleger. De rollen van slachtoffers en plegers kunnen door elkaar lopen. Dit kan spelen bij beide betrokkenen als

reactie op het geweld of wanneer iemand in de ene situatie het slachtoffer is en in een andere situatie de pleger. Wij hanteren daarom cijfers die gebaseerd zijn op het aantal meldingen en op berekende schattingen. Die cijfers laten zien hoe schokkend en onacceptabel groot het probleem is. Maar liefst de helft van de Nederlandse bevolking heeft in haar of zijn leven ooit huiselijk geweld meegemaakt.

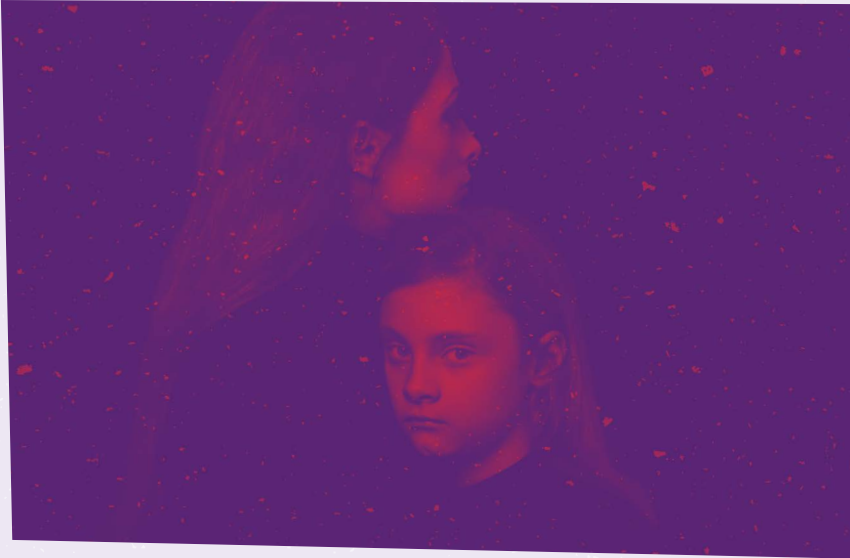
Ook moet worden opgemerkt dat het algemene beeld bestaat dat vooral vrouwen en kinderen slachtoffer zijn van huiselijk geweld. Onderstaande tabel laat goed zien dat er zeker ook mannelijke slachtoffers zijn. Huiselijk geweld is een taboe maar het taboe op mannelijke slachtoffers van huiselijk geweld is nog groter. Schaamte speelt daarbij een grote rol. Bij 40% van alle casuïstiek is er (ook) sprake van geweld tegen mannen. Slechts 3% meldt zich bij de politie.<sup>3</sup>

<sup>3</sup>[www.huiselijkgeweld.nl/vormen//huiselijk-geweld-tegen-mannen](http://www.huiselijkgeweld.nl/vormen//huiselijk-geweld-tegen-mannen)

FIGUUR 2

GESLACHT	VERBALE AGRRESSIE IN HUISELIJKE KRING	FYSIEK GEWELD IN HUISELIJKE KRING	DWINGENDE CONTROLE IN HUISELIJKE KRING	STALKING DOOR EX-PARTNER	NIET-FYSIEKE SEKSUELE INTIMIDATIE	FYSIEK SEKSUEEL GEWELD	ONLINE SEKSUELE INTIMIDATIE	HUISELIJK GEWELD TOTAAL	SEKSUEEL GEWELD TOTAAL
Vrouwen	32,5	3,9	5,4	2,8	10,5	5,0	6,7	9,2	15,1
Mannen	30,3	3,4	4,2	1,9	3,1	1,5	4,1	7,3	6,7

Percentage slachtoffers huiselijk geweld en seksueel geweld in afgelopen 12 maanden, bevolking van 16 jaar en ouder, 2020. Bron: CBS; prevalentie-monitor HGSG 2020



## 2.2 REGIONALE CIJFERS IN TWENTE

Twente heeft zo'n 629.000 inwoners. Op basis van het aantal landelijk bekende slachtoffers van huiselijk geweld zou dat betekenen dat Twente jaarlijks 7108 slachtoffers telt. Voor kindermishandeling gaat het, uitgaande van de landelijke cijfers, jaarlijks om 4214 kinderen in Twente. Het Nederlands Jeugdinstituut (NJI) stelt dat naar schatting tussen de dertig en zestig procent van de kinderen niet alleen getuige is van geweld, maar ook zelf slachtoffer is van geweld. De cijfers in [figuur 3](#) laten onder meer zien hoeveel meldingen er in onze regio binnenkwamen in 2021, per vorm van huiselijk geweld.

## NINA

Jarenlang werd Nina opzettelijk door haar eigen moeder ziek gemaakt. Zo erg dat ze op het laatst niet meer kon lopen.

**'IK ZIE MEZELF NOG ZITTEN OP HET BED IN DIE LEGE EN STERIELE ZIEKENHUISKAMER.'**

*'Een negenjarig meisje, angstig en verward. Een arts testte mijn reflexen. Achter hem mijn moeder, zo opgesteld dat hij haar niet kon zien. Ik voelde haar priemende blik. Met een hamertje tikte de arts vlak onder mijn knieschijf waardoor mijn onderbeen omhoog schoot. Hij vroeg of het pijnlijk was. 'Gaat eigenlijk wel', mompelde ik naar waarheid. Het floepte eruit. Angstig keek ik naar mijn moeder. Die ijzige blik. Dit was niet het antwoord dat ze had willen horen. De arts onderzocht mijn andere been. Ik loog dat dit wél pijn deed. De adrenaline schoot door mijn lijf. Wat voelde ik me schuldig tegenover de arts. Achter zijn rug knikte mijn moeder. Ik had juist gehandeld.'*

FIGUUR 3

# HUISELIJK GEWELD FEITEN EN CIJFERS



AANPAK  
HUISELIJK GEWELD +  
KINDERMISHANDELING  
TWENTE

## LANDELIJK

**200.000**

VOLWASSENEN

> zijn slachtoffer

**50%** BEVOLKING

> heeft ooit huiselijk geweld meegemaakt

**119.00** KINDEREN

> van 0 tot 17 jaar zijn jaarlijks slachtoffer van kindermishandeling

**30%**

Vertoont geen signalen

## REGIONAAL



KINDERMISHANDELING

**1572** MELDINGEN



SEKSUEEL GEWELD

**131** MELDINGEN

> 62 acuut geweld  
> 69 niet acuut geweld



(EX-)PARTNERGEWELD

**1177** MELDINGEN



GEWELD TEGEN OUDERS

**176** MELDINGEN



OUDEREN MISHANDELING

**76** MELDINGEN



MENSENHANDEL

**130** MELDINGEN

> 64 seksuele uitbuiting > 16 arbeidsuitbuiting  
> 20 criminele uitbuiting > 30 overig

## CIJFERS UIT ONZE REGIO OVER 2021

- > 159 vrouwen en 151 kinderen verbleven in de vrouwenopvang van Kadera in Enschede en Zwolle
- > 12 mannen verbleven in de mannenopvang van Kadera in Zwolle
- > Veilig Thuis Twente heeft 3200 adviezen gegeven: 77% via de telefoon en 23% via de chat
- > Veilig thuis Twente heeft 3567 meldingen ontvangen:
  - 80% van de meldingen door professionals en 20% van de meldingen door omstanders
- > Centrum Seksueel Geweld Twente-Achterhoek heeft 79 adviezen gegeven en 131 meldingen ontvangen

Bron: Kadera Huiselijk Geweld, Centrum Seksueel Geweld Twente Achterhoek, Veilig Thuis Twente en Zorg- en Veiligheidshuis Twente



**77** TIJDELIJKE HUISVERBODEN

> 84 x toetsing uitgevoerd

**21** CODE ROOD ZAKEN BEHANDELD

> 79 x overleg plaatsgevonden

# 3. DE TWENTSE AANPAK: VISIE EN AMBITIES

De aanpak en oplossing van huiselijk geweld en kindermishandeling vragen om een lange adem. Ook omdat het vaak gaat om geweld dat van generatie op generatie wordt doorgegeven. In Twente zijn we al vele jaren bezig, we zien verbeteringen, maar we zijn er zeker nog niet. De problematiek is hardnekkig en complex en vereist dat we onze aanpak steeds actief bijsturen en doorontwikkelen. We hebben doorzettingsvermogen, mensen, aandacht en middelen nodig om verder te gaan. Deze gezamenlijke regiovisie is dan ook geformuleerd opdat alle lokale en regionale betrokkenen hun verantwoordelijkheid kunnen nemen in de aanpak Huiselijk Geweld & Kindermishandeling.

## 3.1 ONZE VISIE

De Twentse Aanpak staat voor het signaleren, blijvend stoppen én voorkomen van onveilige situaties en geweld, en voor het ondersteunen van alle betrokkenen. Onze visie telt vijf pijlers:

### 1. HET SIGNALEREN, AANPAKKEN EN DUURZAAM STOPPEN VAN GEWELD

Met onze Twentse Aanpak beogen we tijdige signalering. De focus ligt daarbij op de risicofactoren die we noemen in [paragraaf 1.2](#) om zo geweld eerder te signaleren en aan te kunnen pakken, met oog voor alle betrokkenen: slachtoffers en plegers. De signalenkaart, waarin zowel signalen als risicofactoren zijn opgenomen, is hierbij een handig en goed bruikbaar hulpmiddel.<sup>4</sup>

<sup>4</sup> [www.signalenkaart.nl](http://www.signalenkaart.nl)

### 2. ONDERSTEUNING AAN MENSEN IN ONVEILIGE SITUATIES

Vanuit onze Twentse Aanpak zorgen we dat er kwalitatieve hulpverlening en opvang op regionaal niveau beschikbaar is. We hebben hierbij oog voor gendersensitief werken. Hiermee stellen we de behoefte van de individuele persoon of de individuele behoeften van verschillende doelgroepen centraal.

### 3. HET BELANG VAN PREVENTIE: 'VOORKOMEN IS BETER DAN GENEZEN'

Vanuit onze Twentse Aanpak dragen we actief bij aan preventie om onveilige situaties in de toekomst te voorkomen. De problematiek is complex en de zoektocht naar een oplossing is er één van de lange termijn. Dit vraagt om het steeds actief bijsturen en doorontwikkelen van onze aanpak.

### 4. INTEGRALE AANPAK EN SAMENWERKING

Vanuit onze Twentse Aanpak stimuleren we een integrale aanpak en samenwerking. We doen wat nodig is, weten elkaar te vinden, er zijn korte lijnen en we werken vanuit een gezamenlijke visie aan dezelfde doelen.

### 5. GEZAMENLIJKE VERANTWOORDELIJKHEID: HUISELIJK GEWELD GAAT ONS ALLEN AAN: INWONERS, PROFESSIONALS EN GEMEENTEN/OVERHEID

Vanuit onze Twentse Aanpak dragen we bij aan het vergroten van bewustwording en stimuleren we een gezamenlijke verantwoordelijkheid waarbij niet alleen professionals en de overheid, maar ook inwoners een rol hebben.

### 3.2 ONZE AMBITIES

De afgelopen maanden zijn we actief in gesprek gegaan met ervaringsdeskundigen en onze partners Zorg en Veiligheid over de aanpak Huiselijk Geweld en Kindermishandeling in Twente. De problematiek is hardnekkig en complex. Ook door de toename van complexe problematiek in gezinnen en de invloed van complexe scheidingen. We zien gelukkig verbeteringen, maar we zijn er zeker nog niet. De gesprekken die we voerden waren inspirerend en waardevol en hebben bijgedragen aan het scherper maken van onze doelen en ambities en hebben gezorgd voor een kwaliteitsslag in onze regiovisie. De gezamenlijke ambitie is groot. Het gaat immers om mensenlevens en daarom is het essentieel dat dit maatschappelijke vraagstuk blijvend aandacht krijgt. We geven hieronder bij elke ambitie een toelichting. De uitwerking hiervan nemen we op in het uitvoeringsprogramma.



#### MEER BEWUSTWORDING OP IMPACT EN OMVANG

Voor veel mensen is huiselijk geweld ver van hun bed en vaak schrikken ze als ze horen hoe vaak huiselijk geweld en kindermishandeling voorkomt en welke invloed het heeft op de levens van betrokkenen. We gaan daarom door met het vergroten van de bewustwording rondom huiselijk geweld en kindermishandeling.

Dit doen we door het voortzetten van bestaande initiatieven zoals de jaarlijkse werkconferentie, bewustwordingsacties via (social) media en tentoonstellingen. Ook maken we jaarlijks een factsheet met cijfers over meldingen en casuïstiek. Deze stellen we beschikbaar aan de regiogemeenten en partners Zorg & Veiligheid. Daarnaast ontplooiën we waar nodig nieuwe activiteiten gericht op inwoners, (sport) verenigingen, scholen en organisaties. Hiermee willen we niet alleen de aandacht voor de problematiek vergroten maar ook de drempel verlagen om onveilige situaties te melden.

#### Wat gaan we doen?

- > Opstellen van jaarlijkse factsheet met feiten en cijfers, op zowel landelijk als Twents niveau, over huiselijk geweld, zoals [figuur 3](#).
- > Organiseren van jaarlijkse werkconferentie voor professionals om te ontmoeten, actuele ontwikkelingen te horen, te verdiepen op thema's en kennis te delen.
- > Bewustwordingsacties via (social) media of in de publieke ruimte uitzetten.

#### BETERE VROEGSIGNALERING EN PREVENTIE

Het spreekt voor zich dat we met het voorkomen van geweld in afhankelijkheidsrelaties veel leed besparen. Preventie is echter niet gemakkelijk. We moeten ons daar nog verder in ontwikkelen, bijvoorbeeld door bij de signalering meer te letten op de risicofactoren zoals genoemd in [paragraaf 1.2](#). Ook komen we er nog te vaak te laat achter dat huiselijk geweld en/of kindermishandeling plaatsvindt. Een goede signalering vraagt om ogen en oren daar waar het gebeurt: in onze wijken, op scholen maar ook bij bijvoorbeeld sport- en muziekverenigingen. Het is van groot belang om op deze plekken de kennis over huiselijk geweld en kindermishandeling en hoe te handelen te vergroten. De meldcode huiselijk geweld en kindermishandeling is daar een onlosmakelijk onderdeel van. Daarvoor is ook nodig dat professionals actuele kennis hebben over de aard, omvang en impact van huiselijk geweld en kindermishandeling. Dit vraagt om continue aandacht voor deskundigheidsbevordering, professionalisering en bijscholing.



Organisaties kunnen daarin ook van elkaar leren en elkaar helpen met deskundigheidsbevordering en bijscholing. Behalve kennis, is ook kunde en lef nodig om geweld te zien en te signaleren. Aan de andere kant heeft het daadwerkelijk melden van huiselijk geweld vaak negatieve effecten voor de uitvoerende hulpverleners. Denk aan bedreigingen en intimidaties of klachten over de hulpverlening door plegers met persoonlijkheidsstoornissen. Ook hier zou meer aandacht voor moeten komen aangezien uitvoerenden kwetsbaar zijn. Het kan een rem zijn om te melden of om een casus op te pakken.

#### Wat gaan we doen?

- › Professionals vragen welke ondersteuning ze nodig hebben voor betere vroegsignalering en het gebruik van de meldcode daarbij.
- › Inventariseren wat er nodig is en wat we nog missen op het gebied van preventie.
- › Met samenwerkingspartners een plan maken voor preventie van huiselijk geweld en kindermishandeling, onder andere door risicofactoren beter in beeld te hebben.
- › Discussie aanjagen over de aanpak ter bescherming van de positie van uitvoerenden.

#### INZETTEN OP HET STOPPEN VAN GEWELD, STABILITEIT EN EFFECTIEVE, DUURZAME OPLOSSINGEN

Het stoppen van geweld is onze eerste prioriteit. Het is daarbij belangrijk om te kijken naar het gehele systeem en dus naar zowel ouders als kinderen, plegers en slachtoffers. Het komt ook voor dat de rollen van dader en slachtoffer dermate in elkaar overlopen dat het eerder gaat om onderling aangeleerde onveilige patronen. Ook in deze situaties is het doorbreken van deze patronen alleen mogelijk door aandacht te hebben voor het hele systeem. Iedereen heeft zijn eigen behoeften en daar moeten we oog voor hebben als we een effectieve en duurzame oplossing willen realiseren. Dit vraagt in de samenwerking om een gezamenlijk focus op veiligheid en een systeemgerichte aanpak die recht doet aan alle betrokkenen (zie ook Gefaseerd samenwerken aan veiligheid).

Is een situatie dermate onveilig dat er direct moet worden ingegrepen? Dan kan er gebruik gemaakt worden van de Twentse opschalingsstructuur Code Rood (meer hierover in [hoofdstuk 4](#)), het tijdelijk bieden van onderdak of opvang. Dit om het patroon van onveiligheid te doorbreken, tijdelijk rust te creëren om daarna met betrokkenen en professionals te werken aan een blijvend veilige(re) omgeving.

Indien er ernstige zorgen zijn over de veiligheid van een kind kan de kinderrechter een jeugdbeschermingsmaatregel, zoals een onder toezichtstelling (OTS) of een spoedhuisplaatsing, opleggen. In Twente werken gemeenten samen aan goede, beschikbare en betaalbare hulp voor jeugdigen, ouders en gezin (regiovisie Jeugdhulp Twente).<sup>5</sup>

#### Wat gaan we doen?

- › Reguliere werkwijze Code Rood jaarlijks evalueren en doorontwikkelen waar nodig.
- › Werkwijze tijdelijk huisverbod jaarlijks evalueren en aanpassen waar nodig.
- › Opvangmogelijkheden voor slachtoffers en plegers, qua aard en omvang evalueren en waar nodig actie ondernemen.

#### VERDER UITROLLEN VAN 'GEFASEERD SAMENWERKEN AAN VEILIGHEID'

De visie 'Gefaseerd samenwerken aan veiligheid' wordt landelijk breed omarmd door gemeenten, instellingen en landelijke ministeries. De visie vormt de inhoudelijke basis van het actieprogramma "Geweld hoort nergens thuis" (2018), de ontwikkeling van de multidisciplinaire aanpak (MDA++), de afwegingskaders behorend bij de meldcode huiselijk geweld, de handreiking 'samenwerken bij strafbare kindermishandeling' en het triage-instrument en handelingsprotocol van Veilig Thuis. Daarnaast geldt het als een van de belangrijkste uitgangspunten van het Toekomstscenario kind- en gezinsbescherming.

<sup>5</sup> <https://samen14.nl/regiovisie/default.aspx>

Het beoogde resultaat van werken volgens de visie is om het patroon van structurele onveiligheid in relaties te doorbreken en directe veiligheid, stabiele veiligheid en herstel voor alle betrokkenen te realiseren. Voor de uitvoering zijn de volgende vijf principes van belang:

1. Maatwerk op basis van de specifieke kenmerken, behoeften, mogelijkheden en beperkingen van het gezin/huishouden.
2. Gecoördineerd en methodisch samenwerken in een casusoverleg tussen direct betrokken professionals en in overleg met het systeem: ouderen, volwassenen met én zonder jeugdigen, sociaal netwerk.
3. Intersectoraal en interorganisatorisch: het lokale veld (waaronder lokale teams gemeente, welzijn, onderwijs, Jeugdgezondheidszorg, maatschappelijk werk, huisarts, wijkagent), gespecialiseerde jeugd- en volwassenen zorg en justitiële partners.
4. Focus op feiten en gezamenlijk geformuleerde concrete resultaten.
5. Inzet van gespecialiseerde en methodisch opgeleide specialisten (MDA++) met inhoudelijke doorzettingskracht en procesmatige doorzettingsmacht wanneer de noodzakelijke resultaten op veiligheid niet binnen een bepaalde termijn behaald zijn.

Al sinds 2015 werken we in Twente aan de invoering van de visie 'Gefaseerd samenwerken aan veiligheid'. De afgelopen jaren hebben we samen met de grondleggers stappen gezet om de visie breed onder de aandacht te brengen in onze regio. Dit heeft geleid tot het advies 'Route naar Veiligheid' met een regionaal opleidingstraject waarbij diverse gemeenten en partners zijn getraind in de basisprincipes van de visie en de bijbehorende Top 3- methodiek. Deze methodiek is een redeneer- en beslismodel om transparant met alle betrokkenen in gesprek te gaan over onveiligheid in huiselijke kring.

## RENÉ

René was pas 5 jaar toen hij uit huis werd geplaatst omdat hij een vervelend kind was. Zijn ouders konden niet met hem overweg. Uit huis leerde hij dat hij moest opkomen voor zijn plek en zijn speelgoed. Toen hij 6 jaar was en weer naar huis mocht, ging hij naar speciaal onderwijs. Daar merkte hij dat als hij neus-aan-neus ging staan met iemand dat de ander wegliep.

### HOE BOZER HIJ DEED HOE MEER RESULTAAT HET GAF. HIJ LEERDE AGRESSIE IN TE ZETTEN ALS WAPEN.

Ondanks dat hij buiten de deur de confrontatie opzocht werd hij thuis als kind mishandeld. Als de handen van zijn moeder pijn deden van het slaan dan kwam de pantoffel of mattenklopper tevoorschijn. En als dat niet genoeg was werd hij later door zijn vader als een bolletje wol in de hoek geslagen. Toen René volwassen was ging hij zijn ouders in de overtreffende trap achterna. Hij ging zijn partners en kinderen mishandelen. Dit was uiteindelijk ernstig huiselijk geweld waar hij voor is opgepakt, berecht en veroordeeld.

Om als gemeenten en partners Zorg en Veiligheid effectief te kunnen samenwerken aan die gewenste veiligheid binnen huishoudens, is het noodzakelijk dat de visie in heel Twente wordt geïmplementeerd. Dit vraagt om een gedegen implementatieplan waarin concrete samenwerkingsafspraken worden gemaakt met alle betrokken partijen. Ook hebben we de ambitie om te komen tot één integraal veiligheidsplan voor onze regio, een krachtig hulpmiddel om meer een gezamenlijke taal te gaan spreken met de focus op veiligheid en werken vanuit één visie en één plan. We verwachten dat een goede implementatie van de visie substantieel bijdraagt aan het terugdringen van recidive en intergenerationale overdracht van geweld en dat het op termijn de kosten van zorg en justitiële interventies verlaagt.

Hoewel de visie oorspronkelijk ontwikkeld is voor de aanpak van huiselijk geweld en kindermishandeling, zien we een grote meerwaarde van deze visie voor andere situaties waar onveiligheid op de voorgrond staat. Denk hierbij aan mensenhandel, multi-probleemgezinnen, kwetsbare jongeren, verwarde personen en anderen. In Twente kunnen we hierin met elkaar nog echt stappen maken, wat uiteindelijk zal bijdragen aan een - effectieve en kwalitatief hoogwaardige - manier van werken en handelen in verbinding met Zorg, Veiligheid & Straf en het Toekomstscenario kind- en gezinsbescherming.

In [bijlage 2](#) gaan we dieper in op de basisprincipes van 'Gefaseerd samenwerken aan veiligheid'.

#### Wat gaan we doen?

- Implementatieplan schrijven voor het verder uitrollen van 'Gefaseerd samenwerken aan veiligheid' in Twente.
- Een regionaal/integraal veiligheidsplan voor Twente ontwikkelen.
- Samenwerkingsafspraken en voorwaarden vastleggen met gemeenten en partners Zorg en Veiligheid om te kunnen werken volgens de principes van 'Gefaseerd samenwerken aan veiligheid'.

- Doorontwikkeling Code Rood en kwaliteitsontwikkeling MDA++ als onderdeel van 'Gefaseerd samenwerken aan veiligheid' en de bijhorende Top 3-methodiek. (zie ook [hoofdstuk 4](#)).

#### VERSTEVIGEN VAN INTEGRALE AANPAK EN SAMENWERKING VANUIT ZORG EN VEILIGHEID (DOMEINOVERSTIJGEND EN INTERSECTORAAL)

Voor de aanpak van huiselijk geweld & kindermishandeling is samenwerking cruciaal: alleen ga je sneller, maar samen kom je verder. Daarbij is het van belang dat er een gedeelde verantwoordelijkheid wordt gevoeld. Niet alleen tussen gemeenten en samenwerkingspartners, maar ook tussen samenwerkingspartners onderling.

Zowel in het Zorgdomein als in het Veiligheidsdomein werken gemeenten en organisaties aan de aanpak van huiselijk geweld & kindermishandeling. Uit de diverse overleggen blijkt verder dat samenwerkingspartners graag hun kennis willen delen, samen intervisie willen oppakken en ook meer samen willen optrekken voor een gedegen aanpak van huiselijk geweld.



Voor een effectieve aanpak is integrale afstemming nodig, net als het leggen van de verbinding tussen Zorg en Veiligheid, zowel op lokaal als regionaal niveau. Voor de regionale afstemming maken we gebruik van de stevige structuur die we in Twente al een aantal jaren hebben staan met de stuurgroep en expertgroep Zorg, Veiligheid & Straf. De structuur bestaat uit een vertegenwoordiging van gemeenten en partners Zorg en Veiligheid. In [hoofdstuk 4](#) gaan we hier verder op in.

Om uitvoering te geven aan onze ambities en deze op een goede wijze te borgen, starten we in 2023 met de Themagroep aanpak Huiselijk geweld & Kindermishandeling. De themagroep zal bestaan uit een afvaardiging van gemeenten en partners Zorg en Veiligheid. Ze wordt gepositioneerd onder de expertgroep Zorg, Veiligheid & Straf en houdt zich bezig met de invulling van het uitvoeringsprogramma van deze regiovisie. Daarnaast signaleert zij knelpunten, trends en ontwikkelingen in de aanpak en de regionale samenwerking. De themagroep vertaalt dit naar adviezen en voorstellen aan de expertgroep. De leden van de themagroep zijn regionaal ambassadeur vanuit hun eigen organisatie en voeden zowel de organisatie als de expertgroep vanuit de inhoud.

#### Wat gaan we doen?

- Formeren van een Themagroep aanpak Huiselijk Geweld & Kindermishandeling.
- Vastleggen wat de rol, taak en verantwoordelijkheid is van deze themagroep, ook in relatie tot de expertgroep Zorg, Veiligheid & Straf.
- Jaarlijks evalueren en rapporteren over de stand van zaken uitvoeringsprogramma regiovisie.

#### STIMULEREN VAN LOKALE INITIATIEVEN

Gemeente Enschede ontvangt van de overheid budget om haar centrumgemeentetaken uit te voeren. We ontvangen deze financiële bijdrage via de Decentralisatie Uitkering Vrouwenopvang (DU VO). Het budget is bedoeld voor de aanpak van Huiselijk Geweld & Kindermishandeling, vrouwenopvang, mensenhandel en seksueel geweld. Onze regionale aanpak kan echter niet zonder een lokale invulling.

We hebben daarom een Budget Lokale Initiatieven opgezet. Het Budget Lokale Initiatieven is bedoeld om initiatieven op gemeentelijk niveau te stimuleren, te leren van elkaar en vooral ook om plannen te ontwikkelen die de doelgroepen op het gebied van huiselijk geweld en kindermishandeling, vrouwenopvang, mensenhandel en seksueel geweld ten goede komen. Het budget willen we in eerste instantie voor vier jaar beschikbaar stellen, dus voor de duur van deze regiovisie.

#### Wat gaan we doen?

- Budget Lokale Initiatieven vanuit centrumgemeente Enschede beschikbaar stellen.
- Kenbaar maken dat het Budget Lokale Initiatieven er is en welke voorwaarden daaraan verbonden zijn.
- Inrichten gemeentelijke klankbordgroep t.b.v. advies aan het Ambtelijk Overleg over het honoreren van een ingediend initiatief.

#### BETREKKEN VAN ERVARINGSDESKUNDIGEN EN INZETTEN VAN BEST PRACTICES

We willen meer gebruik maken van ervaringsdeskundigen en best practices. Ervaringsdeskundigen weten beter dan wie ook wat goed werkt bij de aanpak van geweld. Dit kunnen ervaringsdeskundigen zijn die slachtoffer zijn geweest van bijvoorbeeld kindermishandeling, maar ook plegers van huiselijk geweld die in hun jeugd zelf slachtoffer zijn geweest. Via het delen van hun ervaringen, kunnen ze aandacht vragen voor de problematiek. Daarnaast kunnen zij adviseren over (onderdelen van) de aanpak van huiselijk geweld. Verder voeden we ons graag met goede voorbeelden die elders al werken en die - eventueel in aangepaste vorm - bruikbaar zijn in onze regio. De databank effectieve sociale interventies van Movisie is daar een goed voorbeeld van. Op die manier hoeven we het wiel niet opnieuw uit te vinden én weten we dat we iets effectiefs in handen hebben.

#### Wat gaan we doen?

- Het betrekken van ervaringsdeskundigen overwegen bij iedere actie (beleid en uitvoering) in het kader van aanpak Huiselijk Geweld & Kindermishandeling.
- Bij iedere nieuw te ontwikkelen activiteit inspiratie zoeken bij best practices.

## 4. DE TWENTSE AANPAK: VOORZIENINGEN, ACTIVITEITEN EN ONTWIKKELINGEN

Al een heel aantal jaren werken we in Twente samen aan de aanpak van huiselijk geweld & kindermishandeling. Met trots kunnen we zeggen dat er voor de aanpak al het nodige is ontwikkeld en in de praktijk wordt gebruikt. Ook zijn er een aantal jaarlijks terugkerende activiteiten om het onderwerp op de kaart te houden bij bestuurders, professionals en inwoners.

### BEWUSTWORDINGSACTIVITEITEN

Vanuit centrumgemeente Enschede wordt er ieder jaar aandacht besteed aan bijzondere themadagen en -weken in het kader van de aanpak Huiselijk Geweld & Kindermishandeling. Hierbij kun je denken aan de week tegen de kindermishandeling, de dag tegen ouderenmishandeling en Orange the World (tegen geweld tegen vrouwen). We vragen aandacht voor de diverse vormen van huiselijk geweld door middel van verschillende (social media-)acties, campagnes en tentoonstellingen om zo bij te dragen aan het vergroten van de bewustwording en het verlagen van de drempel naar de juiste hulp en ondersteuning.

Daarnaast organiseren we jaarlijks een werkconferentie voor professionals in de regio Twente. Elk jaar heeft deze werkconferentie een ander thema zoals opgroeien in veiligheid, samenwerking en het taboe voorbij. Het doel van deze werkconferentie is het elkaar ontmoeten en in gesprek gaan over huiselijk geweld en kindermishandeling. De werkconferentie draagt bij aan deskundigheidsbevordering en stimuleert het uitwisselen van kennis en informatie bijvoorbeeld over actuele ontwikkelingen.

### MARIT

Marit is 7 jaar. Ze ziet er onverzorgd uit, heeft vaak ongewassen haar en ruikt soms naar urine. Ze draagt te grote of te kleine kleren. Kleding die er anders uitziet dan die van de andere kinderen, zoals wijde lange rokken en jurken. Klasgenootjes pesten haar. Ze zeggen tegen haar dat ze stinkt en ze willen niet naast haar zitten.

**'MARIT WORDT NIET GEVRAAGD OM BIJ ANDERE KINDEREN THUIS TE SPELEN. ZE IS VEEL ALLEEN, ZOWEL OP SCHOOL ALS THUIS.'**

Marit geeft aan dat ze graag andere kleren wil en vriendinnetjes mee naar huis wil nemen. Maar dat mag niet van haar moeder. Ze vraagt waarom dat van andere mama's wel mag.

## VERGROTEN ZICHTBAARHEID IN DE REGIO

Huiselijk geweld en kindermishandeling zijn thema's die in de taboesfeer verkeren. Ook in onze regio zijn deze thema's niet altijd bekend bij inwoners en wordt er niet makkelijk over gesproken. Het is dan ook belangrijk om niet alleen de bewustwording te vergroten, maar ook onze zichtbaarheid. Die zichtbaarheid bestaat uit de combinatie van een krachtige boodschap met een passende uitstraling en sfeer die de urgentie van het thema onderstreept. Dit heeft geleid tot de ontwikkeling van een eigen logo en huisstijl voor de Twentse Aanpak Huiselijk Geweld & Kindermishandeling. Het resultaat hiervan is terug te zien in de opmaak van deze regiovisie. We gebruiken de huisstijl daarnaast bij de jaarlijkse activiteiten zoals de regionale werkconferentie en bij socialmedia-acties. Daarnaast is er een regionale website in ontwikkeling die informatief is voor inwoners en hen naar de juiste hulp begeleidt. De website fungeert als regionaal platform voor alle professionals, organisaties en gemeenten in Twente.

## TIJDELIJK HUISVERBOD (THV)

Sinds 1 januari 2009 is de Wet tijdelijk huisverbod van kracht. Deze wet geeft burgemeesters de mogelijkheid om een pleger van huiselijk geweld voor een periode van 10 of na verlenging 28 dagen de toegang tot de woning, waarin hij/zij meer dan incidenteel samen met het (de) slachtoffer(s) verblijft, te ontzeggen. Hierdoor ondervindt niet het slachtoffer maar de pleger van huiselijk geweld de gevolgen van een gedwongen vertrek uit huis om de veiligheid van een heel systeem te kunnen waarborgen. In Twente is er in 2009 door gemeenten samen met partners een procesbeschrijving gemaakt over hoe te handelen wanneer er sprake is van huiselijk geweld en er mogelijk een tijdelijk huisverbod (THV) opgelegd gaat worden. Vanaf februari 2021 is de inzet van Veilig Thuis Twente (VTT) bij de huisverboden uitgebreid. VTT gaat mee met de Hulp Officier van Justitie (HOvJ) bij de toetsingen op huisverboden. Niet alle toetsingen leiden tot een huisverbod, maar deze zaken kunnen dan wel direct opgepakt worden als crisiszaak door VTT. Van het samen toetsen wordt zowel door de HOvJ als VTT de voordelen gezien.

Het samenvoegen van de kennis is van grote meerwaarde, er wordt een kwaliteitsslag behaald en de afstemming op casusniveau zorgt voor weloverwogen beslissingen. In 2022 hebben gemeenten en samenwerkingspartners ook het THV geëvalueerd. Op basis daarvan is het werkproces herijkt. De jaarlijkse evaluatie van het THV zal in de Themagroep aanpak Huiselijk Geweld & Kindermishandeling worden geagendeerd.



## DOORONTWIKKELING CODE ROOD EN KWALITEITSONTWIKKELING MDA++

Code Rood is een werkwijze bij acute situaties en bij ernstige dreiging van escalatie bij huiselijk geweld of bij gevallen van "intimate terrorism". Onder intimate terrorism worden ernstige vormen van structureel huiselijk geweld verstaan waarbij de pleger het slachtoffer structureel fysiek en/of psychisch mishandelt, sociaal en economisch isoleert en een zodanige macht uitoefent dat het slachtoffer op geen enkele wijze in staat is zich daaraan te onttrekken.

Uit onderzoek blijkt dat deze vorm zich grotendeels onttrekt aan het zicht van politie, justitie en hulpverlening. Sinds 2014 is Code Rood structureel ingezet in Twente. Code Rood is een multidisciplinaire aanpak waarbij een groep vaste en deskundige professionals de aanpak op de typen plegers van huiselijk geweld, met betrekking tot acuut gevaar en de Intieme Terroristen, versterken. Met de doorzettingsmacht van de deskundigen aan tafel wordt huiselijk geweld en kindermishandeling zo goed mogelijk beslecht. Het Code Rood overleg is ondergebracht bij het Zorg en Veiligheidshuis Twente.<sup>6</sup>

Naast acute zaken hebben we in onze regio ook te maken met zaken waarbij er sprake is van langdurig huiselijk geweld en kindermishandeling. Dit vraagt ook om een Twente brede aanpak en momenteel wordt er onderzocht hoe we componenten van de werkwijze Code Rood kunnen gebruiken voor de doorontwikkeling naar een multidisciplinaire aanpak bij structurele onveiligheid (MDA++). Dit gebeurt in verbinding met de visie 'Gefaseerd samenwerken aan veiligheid' en de bijbehorende TOP 3-methodiek. De regionale themagroep aanpak Huiselijk Geweld & Kindermishandeling is betrokken bij deze ontwikkeling en adviseert over het vervolg aan de relevante ambtelijke en bestuurlijke gremia.

### VERDERE ONTWIKKELING VAN PROFESSIONALS

De veiligheid in een huishouden is de verantwoordelijkheid van iedereen. Vanaf 2019 is de vernieuwde Wet verplichte meldcode huiselijk geweld en kindermishandeling van kracht. Deze aangescherpte meldcode zorgt ervoor dat professionals altijd de afweging moeten maken om een situatie wel of niet te melden bij Veilig Thuis. Veilig Thuis Twente is de plek waar alle signalen samengebracht worden. Zo verdwijnen signalen niet tussen wal en schip en blijven risicosituaties op de radar. Gemeenten moeten zorgdragen voor toezicht op de naleving van deze meldcode.

De meldcode is een hulpmiddel voor professionals, maar is pas effectief als zij het huiselijk geweld (h)erkennen, als zij een actieve houding aannemen om het geweld en de impact ervan bespreekbaar te maken en als zij ondersteund worden door zowel hun eigen organisatie als gespecialiseerde instellingen. Training en ondersteuning van professionals op lokaal niveau blijft continu nodig en noodzakelijk. De 5 stappen van de meldcode zijn te vinden in [bijlage 3](#).

### KENNISCENTRUM MENSENHANDEL TWENTE (KMT)

Vanaf 2019 zijn de eerste stappen gezet om de coördinatie van slachtoffers van loverboyproblematiek en slachtoffers van mensenhandel centraal te regelen. Door beide initiatieven samen te brengen is de doorontwikkeling naar een regionaal Kenniscentrum Mensenhandel Twente in gang gezet om hiermee een sluitende aanpak voor alle 14 gemeenten in Twente te waarborgen. Wat betreft de positionering van het kenniscentrum is de keuze gemaakt om het kenniscentrum een plek te geven binnen het Zorg- en Veiligheidshuis Twente. Dit is onder meer gedaan vanwege de korte lijnen met belangrijke samenwerkingspartners op het gebied van mensenhandel en de bekendheid met het werken aan (zeer) complexe problematiek. Per 1 mei 2021 is het kenniscentrum van start gegaan met hun opdracht met betrekking tot preventie, het werkproces (onder meer aard en omvang in beeld brengen), deskundigheidsbevordering en daderaanpak. In Twente zijn we met deze aanpak koploper in Nederland, iets waar we zeker trots op mogen zijn. Voor meer informatie verwijzen we naar de aanpak mensenhandel '[Stop uitbuiting!](#)'

Naast onze regionale initiatieven zijn er landelijke initiatieven om huiselijk geweld en kindermishandeling aan te pakken met een regionale uitvoering. Deze initiatieven zijn opgenomen in [6.2](#).

<sup>6</sup> <https://www.youtube.com/watch?v=70HPNVI0UsY>

## 5. REGIONAAL EN LOKAAL KADER

### 5.1 ROL EN VERANTWOORDELIJKHEDEN CENTRUMGEMEENTE

Gemeente Enschede heeft in de regio Twente de rol van centrumgemeente.

De taak van de centrumgemeente is om met alle regiogemeenten afspraken te maken over de uitvoering van de verschillende centrumgemeentetaken.

De afspraken over huiselijk geweld en kindermishandeling worden vastgelegd in de regiovisie. Deze regiovisie is de basis voor het beleid voor de regionale aanpak van huiselijk geweld & kindermishandeling. Door regionaal samen te werken willen we in Twente - als gemeenten, professionals en andere betrokkenen - een sluitende en integrale aanpak voor slachtoffers en plegers realiseren. De afstemming over besteding van de financiële middelen vindt plaats in het ambtelijk overleg en het bestuurlijk overleg centrumgemeentetaken aanpak Huiselijk Geweld & Kindermishandeling, Vrouwenopvang en Mensenhandel. Daarnaast zijn de afspraken over taakverdeling regiogemeenten en centrumgemeente, de financiering van de taken, besluitvorming en de wijze van afstemming ook vastgelegd in het convenant 'Samenwerken aan beschermd wonen, opvang en zorg Twente 2022'.

De regie op het regionale beleid Aanpak Huiselijk Geweld & Kindermishandeling ligt bij centrumgemeente Enschede. De centrumgemeente heeft, samengevat, de volgende verantwoordelijkheden:

- Samen met de 14 regiogemeenten beleid formuleren.
- Zorgen dat er samen met de regiogemeenten een regioaanpak voor huiselijk geweld en kindermishandeling wordt (door)ontwikkeld die past bij de schaal, de cultuur en de bestaande samenwerkingsverbanden in de regio.
- Zorgen dat de afspraken met gemeenten en uitvoerende organisaties zijn vastgelegd in een convenant.

- De (bestuurders van de) regiogemeenten en de uitvoerende organisaties periodiek uitnodigen voor overleg om de gemaakte afspraken tegen het licht te houden.
- Contact houden met de andere partijen die te maken hebben met de aanpak van Huiselijk Geweld & Kindermishandeling.

Een belangrijk uitgangspunt is 'primaat lokaal'. Dat houdt in dat alleen zaken die de lokale situatie te boven gaan en/of regionaal efficiënter georganiseerd kunnen worden, regionaal worden opgepakt. Casemanagement is bijvoorbeeld altijd een lokale verantwoordelijkheid. Taken met een duidelijk regionale component zijn:

- Afstemming met strafrechtketen - justitie/zorg en veiligheidshuis.
- Opvang in situaties met een acuut veiligheidsrisico.
- Opschalen naar de aanpak Code Rood.
- Opdrachtgeverschap Veilig Thuis Twente.

### 5.2 ROL EN VERANTWOORDELIJKHEDEN REGIOGEMEENTEN

Naast de uitvoering van het regionale beleid door de centrumgemeente, hebben gemeenten ook een lokale verantwoordelijkheid om in hun eigen dorp of stad huiselijk geweld en kindermishandeling aan te pakken. In de Wmo en de Jeugdwet is dat ook opgenomen. Het gaat dan onder andere om toezicht houden op de naleving van de meldcode, maatregelen nemen om kindermishandeling te bestrijden en hulp en nazorg bieden bij geweld in de privésfeer. Deze regiovisie biedt input voor regiogemeenten om het gesprek te voeren over de lokale aanpak van huiselijk geweld & kindermishandeling; waar is er binnen uw gemeente nog ruimte voor verbetering, versteviging of doorontwikkeling van de aanpak?



Zoals reeds eerder benoemd is de lokale situatie leidend, dat wat lokaal kan, doen we lokaal. Daar waar we elkaar kunnen versterken kiezen we voor regionale samenwerking.

Voor een goede uitvoering van de lokale taken met betrekking tot de aanpak Huiselijk Geweld & Kindermishandeling is het van belang dat elke gemeente een sterke lokale toegang heeft ingericht. De lokale toegang, al dan niet gecombineerd voor Jeugd en Wmo, bestaat veelal uit een team. Gemeenten zijn vrij in de naamgeving van die teams; zo zijn er onder andere wijkteams, buurtteams en gebiedsteams. Om gemeenten te ondersteunen bij het inrichten en versterken van hun team(s) om huiselijk geweld en kindermishandeling, maar ook andere (jeugd) problematiek in beeld te krijgen, is het kwaliteitskader 'Werken aan Veiligheid voor lokale (wijk)teams en gemeenten' ontwikkeld.<sup>7 8</sup>

In 2022 hebben ook de gemeenten in Twente de zogenaamde POK -middelen<sup>9</sup> van de overheid ontvangen. Een specifieke actielijn binnen de POK-middelen is Versterking lokale (wijk)teams. Deze extra middelen zijn bedoeld voor extra uitvoeringscapaciteit in de sociale wijkteams. De POK-middelen kunnen verder worden aangewend om de coördinatie tussen de verschillende soorten van hulpverlening in het sociaal domein te verbeteren en te versterken. De toekenning van de financiering kan gemeenten helpen de gewenste doorontwikkeling van de lokale toegang vorm te geven. Iets wat voor de aanpak van huiselijk geweld & kindermishandeling noodzakelijk is, maar ook voor de opgave die er ligt voor gemeenten vanuit het Toekomstscenario kind- en gezinsbescherming.

### 5.3 FINANCIEEL KADER

Centrumgemeente Enschede ontvangt via de DU VO (Decentralisatie Uitkering Vrouwenopvang) middelen voor de uitvoering van een aantal taken op het gebied van Vrouwenopvang. Het begrip Vrouwenopvang is een algemene term die de volgende dossiers omvat: aanpak Huiselijk Geweld & Kindermishandeling, vrouwenopvang en mannenopvang (en indien van toepassing ook hun kind(eren), mensenhandel, seksueel geweld en seksueel overschrijdend gedrag en eengerelateerd geweld. De DU VO-middelen ontvangt Enschede als centrumgemeente om de bovengenoemde zaken te organiseren voor heel Twente. De regiogemeenten zijn financieel en inhoudelijk verantwoordelijk voor hun lokale aanpak. Twee keer per jaar vindt er regionale afstemming plaats in het ambtelijk en bestuurlijk overleg over het financieel kader en de inzet van centrumgemeente middelen voor aanpak Huiselijk geweld & Kindermishandeling, Vrouwenopvang en Mensenhandel.

Om de ambities uit de regiovisie te realiseren is er blijvend inzet nodig van mensen en financiële middelen. Een deel van onze opgaves en ambities worden reeds vanuit het reguliere budget van de centrumgemeente (DU VO) gefinancierd en uitgevoerd door onze partners Zorg en Veiligheid. Maar om de komende jaren actief te kunnen inzetten op de ambities die er liggen vanuit de regiovisie zijn er aanvullende middelen nodig. Daarom willen we een budget 'Budget uitvoeringsprogramma' vanuit de reserve-DU VO beschikbaar stellen voor de duur van vier jaar. Op deze wijze kunnen we regionaal projectmatige en incidentele initiatieven aanjagen, bijdragen aan het borgen van bestaande ontwikkelingen, investeren in onderzoek en onze aanpak (door)ontwikkelen.

<sup>7</sup> <https://vng.nl/sites/default/files/2021-03/20191122-definitief-kwaliteitskader-werken-aan-veiligheid-voor-lokale-wijkteam.pdf>

<sup>8</sup> <https://www.huiselijkgeweld.nl/publicaties/publicaties/2020/03/25/zelfscan-kwaliteitskader-werken-aan-veiligheid-voor-lokale-wijkteams-en-gemeenten>

<sup>9</sup> De middelen komen naar aanleiding van de Parlementaire Ondervragingscommissie Kinderopvangtoeslagen (POK).

FIGUUR 4

# CENTRUMGEMEENTETAKEN



AANPAK  
HUISELIJK GEWELD +  
KINDERMISHANDELING  
TWENTE

## ✓ MENSENHANDEL, PROSTITUTIE EN SEKSUEEL GEWELD

### KENNISCENTRUM MENSENHANDEL TWENTE

- › Preventie en voorlichting
- › Meldpunt en advies
- › Regiocoördinatie slachtoffers
- › Zorgtoeleiding
- › Daderaanpak

### REGIONAAL UITSTAPPROGRAMMA PROSTITUEES

- › Prostitutie maatschappelijk werk
- › Verblijfszorg en begeleiding voor sekswerkers die willen stoppen

### SEKSUEEL GEWELD EN SEKSUEEL OVSCHRIJDEND GEDRAG

- › Hulp aan iedereen die een ongewenste seksuele ervaring heeft meegemaakt
- › Beleidsontwikkeling, monitoring en evaluatie
- › Aanpak Mensenhandel Twente

## ✓ VROUWENOPVANG

### BOVENREGIONAAL MET CENTRUMGEMEENTE ZWOLLE

- › Opvang en woonbegeleiding: slachtoffers Huiselijk Geweld, Mensenhandel en ongedocumenteerden
- › Ambulante begeleiding
- › Preventie en voorlichting

## CENTRUMGEMEENTETAKEN

AANPAK HUISELIJK GEWELD &  
KINDERMISHANDELING,  
VROUWENOPVANG  
EN MENSENHANDEL

## ✓ HUISELIJK GEWELD EN KINDERMISHANDELING

### REGIONAAL ADVIES EN MELDPUNT

- › Advies en melding
- › Onderzoek en crisis
- › 24 uren bereikbaarheid

### OPSCHALING ACUUT GEVAAR

- › Uitvoering Tijdelijk Huisverbod
- › Code Rood (meest extreme geweldszaken)

### PREVENTIE EN VOORLICHTING

- › Preventieaanbod slachtoffers (en plegers)
- › Werkconferenties en bewustwordingsacties
- › Voorzitter- en secretarisschap Zorg, Veiligheid & Straf

- › Beleidsontwikkeling, monitoring en evaluatie
- › Regiovisie aanpak Huiselijk geweld & Kindermishandeling

### LANDELIJKE OVERLEGGEN

- › Wethoudersoverleg centrumgemeenten Vrouwenopvang
- › Ambtelijk overleg centrumgemeenten Vrouwenopvang

### REGIONALE OVERLEGGEN

- › Bestuurlijk overleg centrumgemeentetaken aanpak Huiselijk Geweld & Kindermishandeling, Vrouwenopvang en Mensenhandel
- › Ambtelijk overleg Huiselijk Geweld & Kindermishandeling
- › Expert- en Stuurgroep Zorg, Veiligheid & Straf

- › Beleidsontwikkeling, monitoring en evaluatie
- › Regiovisie aanpak Huiselijk Geweld & Kindermishandeling

#### 5.4 REGIONALE AFSTEMMING ZORG, VEILIGHEID & STRAF

Gemeenten dragen zorg voor het realiseren van passende zorg en ondersteuning voor inwoners en zijn daarnaast verantwoordelijk voor openbare orde en veiligheid. Steeds meer opgaven bevatten zorg- en veiligheidsaspecten en vragen een integrale benadering en samenwerking. Landelijk wordt de samenhang tussen Zorg en Veiligheid ook gezien als speerpunt. In Twente hebben we sinds 2016 de integrale afstemming tussen het Zorg- en Veiligheidsdomein al een aantal jaren ingericht met de stuurgroep en expertgroep Zorg, Veiligheid & Straf (figuur 5). Onze integrale samenwerking is uniek en als Twente worden we dan ook gezien als voorbeeld voor de rest van Nederland. Daar zijn we trots op!



## HENK

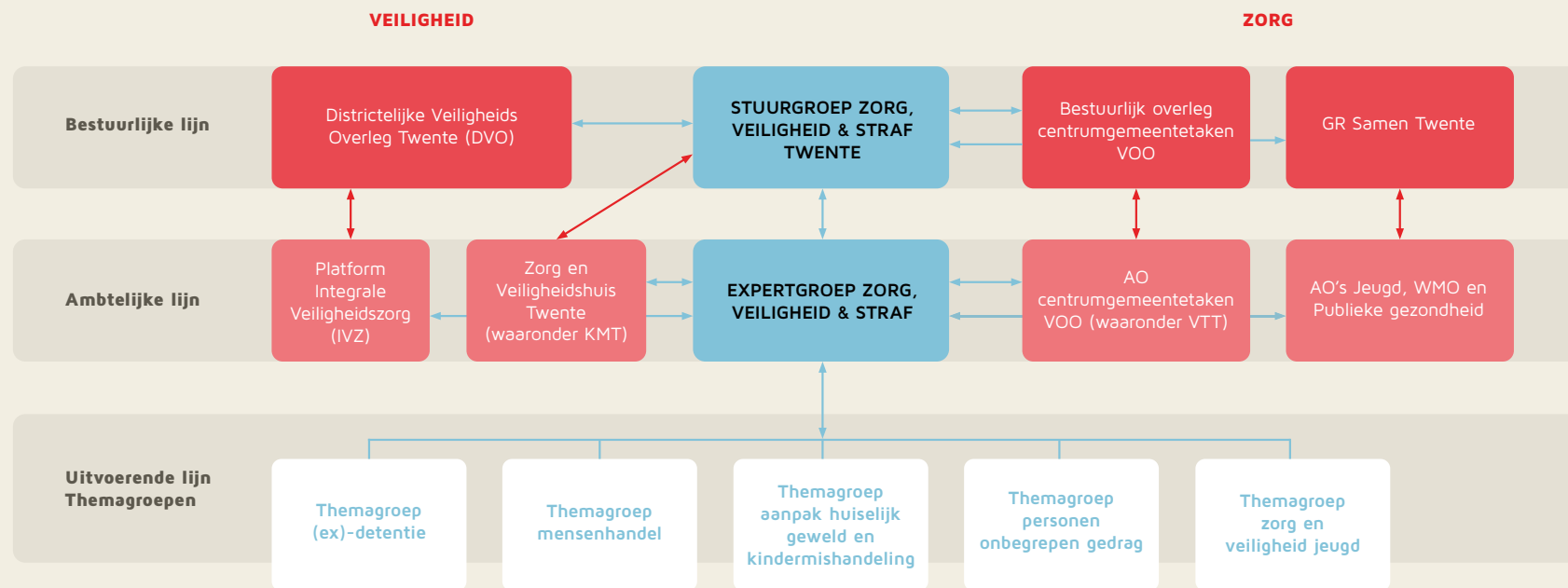
Henk woont in een verzorgingstehuis. Hij was altijd een vrolijke man en altijd in voor een grapje. De afgelopen maanden wordt Henk steeds somberder. Hij lacht steeds minder, zit vaak alleen in een hoekje van de eetzaal en heeft eigenlijk nooit meer zin in een praatje. De dochter van Henk heeft deze verandering ook opgemerkt en hier al meerdere keren haar zorgen over geuit. Tijdens de vakantie van zijn vaste verzorgende Anja, wordt Henk 's morgens geholpen door Carolien. Carolien merkt een aantal donkere plekken op zijn bovenarmen en -benen op. Als ze Henk er naar vraagt, geeft hij aan dat dat per ongeluk gebeurt is bij Anja.

**'HIJ SCHOOT NIET OP DUS HEEFT ANJA HEM EVEN GEHOLPEN EN TOEN HEEFT HIJ ZICH BEZEERD.'**

Carolien reageert meelevend, vertelt hem dat hij zich absoluut niet hoeft te haasten, ze hebben alle tijd van de wereld. Heel langzaam ontdooit Henk, hij vertelt Carolien dat het prettig is om rustig aan te kunnen doen. Met Anja moet het altijd snel, en als hij dan te traag is, wordt Anja boos. Hij begint te huilen. Hij is geschrokken van zijn verklaring en vraagt Carolien om het gesprek te vergeten.

FIGUUR 5

# Zorg Veiligheid & Straf Twente



ZORG,  
VEILIGHEID &  
STRAF TWENTE

### STUURGROEP EN EXPERTGROEP ZORG, VEILIGHEID & STRAF

Momenteel is er een doorontwikkeling gaande die gaat bijdragen aan het verder verstevigen van de positie van de stuurgroep en expertgroep en het vergroten van de herkenbaarheid en zichtbaarheid in onze de regio.

De stuurgroep richt zich op:

- › Het signaleren van knelpunten in de verbinding tussen Zorg en Veiligheid.
- › Het voorbereiden van besluiten over de aanpak/sturing van de knelpunten.
- › Het leggen van verbindingen om fragmentatie in de aanpak te voorkomen.
- › Het monitoren van de praktijk en behouden van een overall-beeld.
- › Het sturen op commitment bij de ketenpartners.
- › Het aansluiten bij landelijke trends/ontwikkelingen en de vertaling daarvan naar lokaal.
- › Het stimuleren van kennisuitwisseling.

De opgave voor de expertgroep is de afstemming op ambtelijk strategisch niveau en advisering van de stuurgroep. Er zijn (grote) maatschappelijke opgaven die vragen om gezamenlijkheid in aanpak. Met ingang van 2023 is de bestuurlijke structuur Zorg, Veiligheid & Straf Twente aangevuld met themagroepen in de uitvoerende lijn. Deze themagroepen richten zich op het signaleren van knelpunten en het kijken naar trends en ontwikkelingen voor de aanpak en uitvoering. Voor de coördinatie en uitvoering van deze regiovisie is de Themagroep aanpak Huiselijk geweld & Kindermishandeling aan zet.

Door gebruik te maken van de structuur Zorg, Veiligheid & Straf kunnen we de integrale samenwerking van onze aanpak nog meer versterken en komen tot een gedeeld perspectief vanuit Zorg en Veiligheid, zowel op bestuurlijk, organisatorisch en uitvoeringsniveau.



## 6. LANDELIJK KADER

De rijksoverheid werkt samen met gemeenten om huiselijk geweld te bestrijden. Ze financiert, initieert publiekscampagnes en komt met wet- en regelgeving zoals Wet tijdelijk huisverbod en de Wet verplichte meldcode huiselijk geweld en kindermishandeling. In dit hoofdstuk geven we naast de specialistische functies en opvang een korte uiteenzetting van de landelijke initiatieven om huiselijk geweld en kindermishandeling tegen te gaan.

### 6.1 SPECIALISTISCHE FUNCTIES EN OPVANG

Vanuit de landelijke overheid zijn opvang en een aantal specialistische functies belegd bij centrumgemeenten. Het gaat om Veilig Thuis, Centra Seksueel Geweld en Vrouwenopvang. In Twente worden deze functies en opvang gefinancierd vanuit de reguliere financiering van de centrumgemeente.



#### VEILIG THUIS

Veilig Thuis is het advies- en meldpunt op het gebied van huiselijk geweld en kindermishandeling. Ons land telt 26 regionale Veilig Thuis-organisaties die zijn verenigd in het Landelijk Netwerk Veilig Thuis (LNVT). Veilig Thuis werkt nauw samen met verschillende samenwerkingspartners. In onze regio is Veilig Thuis Twente (VTT) actief. Zij zijn ondergebracht bij Samen Twente en voeren taken uit voor onze regio op het gebied van advies, melding, crisis, onderzoek en monitoring bij huiselijk geweld zaken.

#### CENTRA SEKSUEEL GEWELD

De Centra Seksueel Geweld (CSG) bieden dag en nacht hulp aan iedereen die slachtoffer is van seksueel geweld zoals aanranding of verkrachting. Ons land kent 16 locaties en bij iedere locatie werkt een team van artsen, verpleegkundigen, politie, psychologen, maatschappelijk werkers en seksuologen samen om slachtoffers de benodigde specialistische zorg en onderzoek te geven. In onze regio is het Centrum Seksueel Geweld Twente-Achterhoek actief. Zij zijn ondergebracht bij de GGD Twente en voeren taken uit op het gebied van advies, melding en casemanagement bij acuut en niet acuut seksueel geweld.

#### VROUWENOPVANG

De landelijke opvanglocaties, vroeger 'Blijf-van-mijn-lijfhuizen' genaamd, zorgen voor opvang en begeleiding van vrouwen, mannen en hun kinderen die te maken hebben met huiselijk geweld. Zij bieden directe, veilige opvang en hulp bij herstel, 7 maal 24 uur en hebben daarover onderling landelijk bindende afspraken gemaakt.

Ze bieden landelijk toegankelijke crisisopvang, noodbedden, landelijke specialisaties, de piketregeling van het Landelijk Expertisecentrum Eergerelateerd Geweld van de politie, safe houses en ambulante hulp in verschillende vormen. De samenwerkingsafspraken tussen de vrouwenopvang en de centrumgemeenten zijn beschreven in een landelijk beleidskader. Centrumgemeente Enschede organiseert samen met centrumgemeente Zwolle de opvang van slachtoffers huiselijk geweld. We hebben zowel in Enschede als in Zwolle een opvanglocatie beschikbaar. Kadera aanpak huiselijk geweld draagt zorg voor de uitvoering op iedere locatie, daarnaast bieden zij training, voorlichting en traumabehandeling op het gebied van huiselijk geweld en dragen zij bij aan preventie. In de opvang is er extra aandacht voor de begeleiding van kinderen. Dit is conform het normenkader Veiligheid in de Vrouwenopvang.<sup>10</sup>

<sup>10</sup> Veiligheid in de Vrouwenopvang | Publicatie | Huiselijk Geweld

## 6.2 INITIATIEVEN

### ACTIEAGENDA SCHADELIJKE PRAKTIJKEN

De actieagenda Schadelijke Praktijken komt voort uit de verkenning van het onderdeel specifieke doelgroepen van het programma Geweld hoort nergens thuis. De agenda bevat maatregelen van algemene aard (bedoeld voor alle vormen van schadelijke praktijken) en maatregelen gericht op de specifieke verschijningsvormen vrouwelijke genitale verminking, huwelijksdwang en achterlating en eergerelateerd geweld. De ambitie van de actieagenda is om schadelijke praktijken te voorkomen, te bestrijden en de slachtoffers eerder te helpen. Niet te berusten in dat het onvoldoende lukt om deze praktijken te voorkomen. Het is belangrijk dat professionals beter leren de problemen vroegtijdig te herkennen, dat zij signalen en vermoedens melden en vervolgens kunnen handelen met de juiste vaardigheden en instrumenten. De actieagenda is opgesteld in overleg met de ministers van Sociale Zaken en Werkgelegenheid (SZW), Onderwijs, Cultuur en Wetenschappen (OCW) en Buitenlandse Zaken (BZ), professionals en met diverse maatschappelijke organisaties. De opdracht vanuit deze actieagenda ligt deels bij de betrokken ministeries en deels bij gemeenten en organisaties als Veilig Thuis.

### NATIONAAL MEERJARENPROGRAMMA GEWELD HOORT NERGENS THUIS

Geweld hoort nergens thuis (GHNT) was het landelijk meerjarenprogramma met de opdracht om huiselijk geweld en kindermishandeling terug te dringen, de schade ervan te beperken en de vicieuze cirkel van geweld te doorbreken. In Twente hebben we ervoor gekozen invulling te geven aan het programma door voort te bouwen op de ingezette weg van samenwerking tussen Zorg, Veiligheid & Straf, het uitbouwen van de zaken die zich in de praktijk bewijzen of bewezen hebben (bijvoorbeeld aanpak mensenhandel en Tijdelijke huisverboden) en impulsen te geven op die terreinen waar nog blinde vlekken zijn of hernieuwde aandacht nodig is. Op 1 juni 2022 kwam er een einde aan GHNT. Binnen het Toekomstscenario kind- en gezinsbescherming (zie voor meer informatie [paragraaf 5.4.](#)) zal aangesloten worden bij GHNT en ook in deze regiovisie nemen we de opbrengsten en inzichten uit GHNT mee.

### PROGRAMMA 'SAMEN TEGEN MENSENHANDEL'

Samen tegen Mensenhandel is een integrale programma-aanpak van seksuele uitbuiting, criminele uitbuiting en arbeidsuitbuiting. Het programma is ontwikkeld in opdracht van de staatssecretaris van Justitie en Veiligheid, de Ministers van VWS, SZW, BZ en BHOS en de staatssecretaris van SZW. De ambitie van het programma is om gezamenlijk het aantal slachtoffers van mensenhandel in Nederland naar beneden te brengen. Hiervoor is meer en beter zicht op de problematiek en mogelijke slachtoffers nodig. Vanuit dit programma ligt voor iedere gemeente de opdracht om voor 2023 een aanpak Mensenhandel te realiseren. In Twente hebben we ervoor gekozen om de aanpak van Mensenhandel regionaal in te richten (zie [hoofdstuk 4](#)).

### NATIONAAL ACTIEPLAN TEGEN SEKSUEEL GRENDOVERSCHRIJDEND GEDRAG EN SEKSUEEL GEWELD

Het kabinet komt binnenkort met een nationaal actieplan tegen seksueel grensoverschrijdend gedrag en seksueel geweld.

Actie is noodzakelijk om de problematiek van seksueel grensoverschrijdend gedrag en seksueel geweld in de samenleving aan te pakken met versteviging van wet- en regelgeving, gerichte acties en een maatschappelijk gesprek over normen over hoe we op een prettige en respectvolle manier met elkaar omgaan. Verschillende incidenten in de voorbije maanden hebben laten zien dat het probleem breed in de samenleving terug te vinden is. Er zijn al meerdere gesprekken en verkenningssessies met maatschappelijke organisaties, wetenschappers, ervaringsdeskundigen, jongeren, sociale partners en overheidsinstanties gehouden. Hiermee wil het kabinet op grote schaal kennis en aanbevelingen ophalen die moeten leiden tot het Nationaal Actieplan. Het overkoepelende doel van de aanpak in het Nationaal Actieplan is het voorkomen van seksueel grensoverschrijdend gedrag en seksueel geweld en het bereiken van een samenleving waarin ieder zich veilig voelt. Dit vraagt om een cultuurverandering.

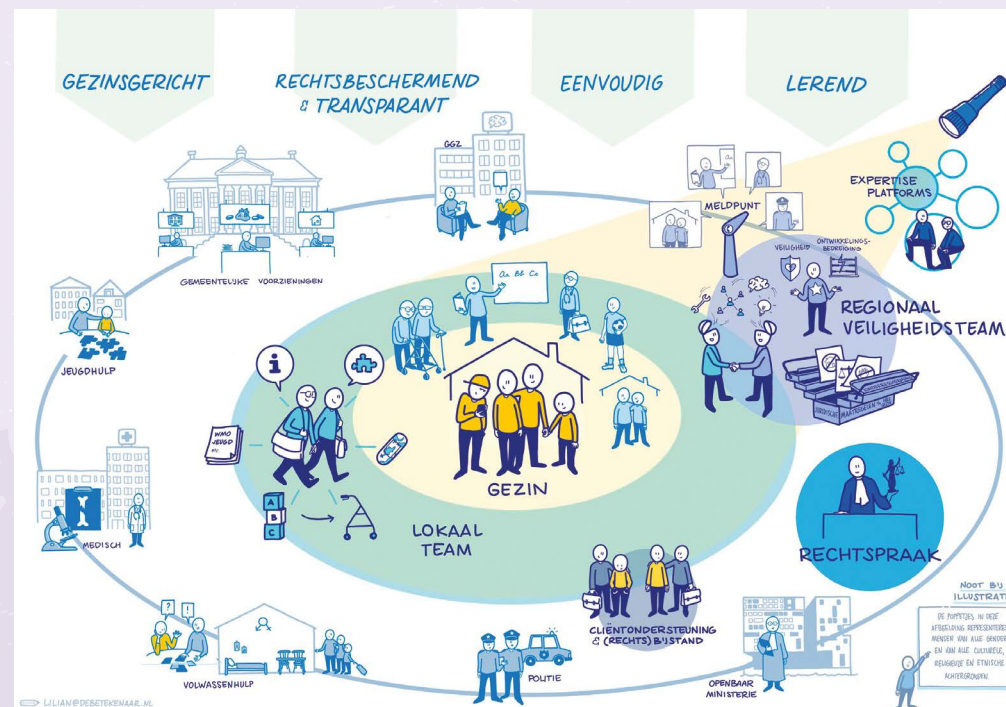
**TOEKOMSTSCENARIO KIND- EN GEZINSBESCHERMING**

Het Toekomstscenario kind- en gezinsbescherming is in samenwerking met betrokken partijen opgesteld, in opdracht van de ministeries van VWS en J&V en de VNG. Het biedt perspectief op hoe de jeugdbeschermingsketen er in de toekomst slimmer en effectiever uit kan zien waarbij het belang van kind en gezin centraal staat. De kind- en gezinsbescherming zijn daarbij onderdeel van een brede, gezinsgerichte (0-100 jaar) aanpak. De huidige jeugdbeschermingsketen is complex georganiseerd met veel betrokken organisaties zoals lokale wijkteams, Veilig Thuis, Gecertificeerde Instellingen en de Raad voor de Kinderbescherming. De vele schakels sluiten niet altijd op elkaar aan, met als gevolg dat de juiste hulp en bescherming tekort kan schieten. Daar moet verandering in komen. Het scenario kenmerkt zich door een integrale, intersectorale en domein overstijgende (Zorg, Veiligheid & Straf) benadering. De basisprincipes van het scenario zijn gezinsgericht, rechtsbeschermend en transparant, eenvoudig en lerend. Belangrijk uitgangspunt is dat er voor kind en gezin één vast gezicht is. Rondom het kind vormt zich een lokaal team met een vast contactpersoon.

Deze werkt nauw samen met een regionaal veiligheidsteam waarin functies van de Gecertificeerde Instellingen, Veilig Thuis en de Raad voor de Kinderbescherming zijn samengebracht. Dit zal een grote verandering met zich meebrengen voor zowel de lokale toegangen van gemeenten als Veilig Thuis en alle andere organisaties die zich bezighouden met de aanpak van huiselijk geweld & kindermishandeling. Voor Twente ligt er de komende jaren een grote opgave op lokaal en regionaal niveau. Er is door de centrumgemeente een kwartiermaker aangetrokken om de ontwikkelingen en opgaves vanuit het toekomstscenario vorm te geven samen met regiogemeenten en onze partners Zorg en Veiligheid.<sup>11</sup>

<sup>11</sup> <https://www.rijksoverheid.nl/documenten/rapporten/2021/03/30/tk-bijlage-toekomstscenario-kind-en-gezinsbescherming>

**FIGUUR 6**





NOU IS HET  
GENOEG!

# UITVOERINGS- PROGRAMMA

REGIOVISIE 2023 - 2026

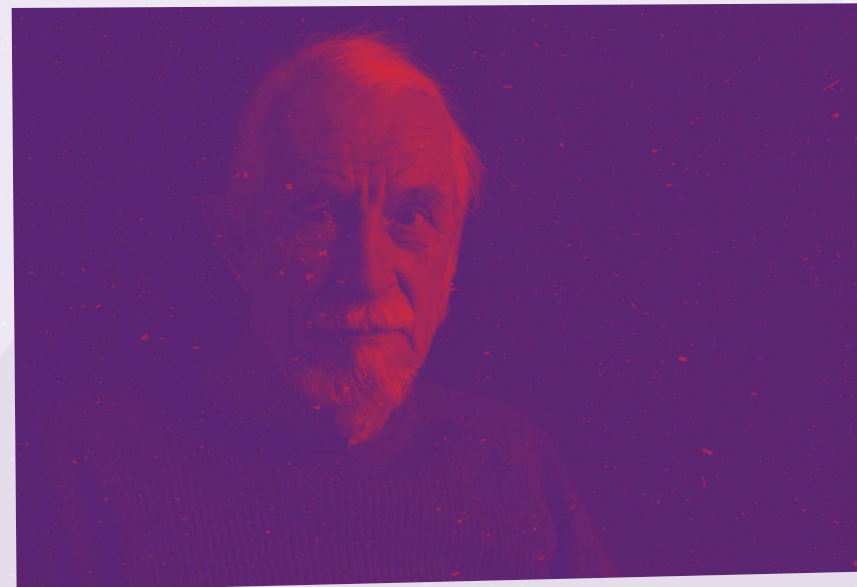
## INLEIDING

Voor u ligt het uitvoeringsprogramma 2023-2026. De komende jaren zal de Themagroep aanpak Huiselijk Geweld & Kindermishandeling de uitvoering van de regiovisie op zich nemen, onder leiding van de centrumgemeente en onder aanmoediging van en namens de hele regio. Dit uitvoeringsprogramma is een werkdocument dat gaandeweg verder zal worden ingevuld en vormgegeven. Het programma wordt jaarlijks geëvalueerd en er wordt door de themagroep gerapporteerd over de stand van zaken. Het is goed om onze aanpak elk jaar te evalueren waarbij teruggekeken wordt op actiepunten en op de opgedane ervaringen. En om vervolgens verder te kijken naar het uitvoeringsprogramma voor het jaar erop. Daarin kunnen we dan nieuwe verbeterpunten opnemen, maar ook nieuwe doelgroepen als de ontwikkelingen daarom vragen.

De ambities en acties die we hebben opgenomen in het uitvoeringsprogramma vloeien voort uit de 5 pijlers van onze regiovisie:

1. Het signaleren, aanpakken en duurzaam stoppen van geweld.
2. Het ondersteunen van mensen in onveilige situaties.
3. Het belang van preventie: 'voorkomen is beter dan genezen.'
4. De integrale aanpak en samenwerking.
5. De gezamenlijke verantwoordelijkheid; huiselijk geweld gaat ons allen aan: inwoners, professionals en gemeenten/overheid.

Om trots te kunnen laten zien wat er de afgelopen jaren regionaal is gebeurd voor de aanpak Huiselijk Geweld & Kindermishandeling is een terugblik op de periode 2018-2022 met een overzicht van activiteiten en ontwikkelingen opgenomen.



UITVOERINGSPROGRAMMA 2023 -2026

AMBITIES	WAT GAAN WE DOEN?	PERIODE	DOOR	VOORTGANG
Meer bewustwording op impact en omvang	<ul style="list-style-type: none"> <li>&gt; Opstellen van jaarlijkse factsheet met feiten en cijfers, op zowel landelijk als Twents niveau, over huiselijk geweld, zoals <a href="#">figuur 3</a></li> <li>&gt; Organiseren van jaarlijkse werkconferentie voor professionals om te ontmoeten, actuele ontwikkelingen te horen, te verdiepen op thema's en kennis te delen</li> <li>&gt; Bewustwordingsacties via (social) media of in de publieke ruimte uitzetten</li> </ul>	<p>Jaarlijks</p> <p>Jaarlijks</p> <p>Jaarlijks</p>		
Betere vroegsignalering en preventie	<ul style="list-style-type: none"> <li>&gt; Professionals vragen welke ondersteuning ze nodig hebben voor betere vroegsignalering en het gebruik van de meldcode daarbij</li> <li>&gt; Inventariseren wat er nodig is en wat we nog missen op het gebied van preventie</li> <li>&gt; Met samenwerkingspartners een plan maken voor preventie van huiselijk geweld en kindermishandeling onder andere door risicofactoren beter in beeld te hebben</li> <li>&gt; Discussie aanjagen over de aanpak ter bescherming van de positie van uitvoerenden</li> </ul>			
Inzetten op het stoppen van geweld, stabiliteit en effectieve, duurzame oplossingen	<ul style="list-style-type: none"> <li>&gt; Reguliere werkwijze Code Rood jaarlijks evalueren en doorontwikkelen waar nodig</li> <li>&gt; Werkwijze tijdelijk huisverbod jaarlijks evalueren en aanpassen waar nodig</li> <li>&gt; Opvangmogelijkheden qua aard en omvang evalueren en waar nodig actie ondernemen</li> </ul>	<p>Jaarlijks</p> <p>Jaarlijks</p>		
Verder uitrollen van 'Gefaseerd samenwerken aan veiligheid'	<ul style="list-style-type: none"> <li>&gt; Implementatieplan schrijven voor het verder uitrollen van 'Gefaseerd samenwerken aan veiligheid' in Twente</li> <li>&gt; Een regionaal/integraal veiligheidsplan in Twente ontwikkelen</li> <li>&gt; Samenwerkingsafspraken en voorwaarden vastleggen met gemeenten en partners Zorg en Veiligheid om te kunnen werken volgens de principes van 'Gefaseerd samenwerken aan veiligheid'</li> <li>&gt; Doorontwikkeling Code Rood en kwaliteitsontwikkeling MDA++ als onderdeel van 'Gefaseerd samenwerken aan veiligheid' en de bijhorende Top 3-methodiek.</li> </ul>			

AMBITIES	WAT GAAN WE DOEN?	PERIODE	DOOR	VOORTGANG
Verstevigen van integrale aanpak en samenwerking vanuit Zorg en Veiligheid (domeinoverstijgend en intersectoraal)	> Formeren van een Themagroep aanpak Huiselijk geweld & Kindermishandeling	2023		
	> Vastleggen wat de rol, taak en verantwoordelijkheid is van deze themagroep, ook in relatie tot de expertgroep Zorg, Veiligheid & Straf.	2023		
	> Jaarlijks evalueren en rapporteren over stand van zaken uitvoeringsprogramma regiovisie	Jaarlijks		
Stimuleren van lokale initiatieven	> Budget Lokale Initiatieven vanuit centrumgemeente Enschede beschikbaar stellen	2023		
	> Kenbaar maken dat het Budget Lokale Initiatieven er is en welke voorwaarden daaraan verbonden zijn	2023		
Betrekken van ervaringsdeskundigen en inzetten van best practices	> Inrichten gemeentelijke klankbordgroep t.b.v. advies aan het Ambtelijk Overleg over het honoreren van een ingediend initiatief.	Doorlopend		
	> Betrekken van ervaringsdeskundigen overwegen bij iedere actie (beleid en uitvoering) in het kader van aanpak Huiselijk Geweld & Kindermishandeling	Doorlopend		
	> Bij iedere nieuw te ontwikkelen activiteit inspiratie zoeken bij best practices.			

TERUGBLIK 2018 - 2022

ACTIVITEITEN EN ONTWIKKELINGEN		PERIODE	DOOR	VOORTGANG
<b>Bewustwordingsactiviteiten</b>	➤ Buitententoonstelling 'Wij doorbreken de cirkel van geweld'	2022	Gemeente Enschede	Allen afgerond
	➤ Buitententoonstelling 'Wij doorbreken de cirkel van geweld'	2022	Gemeente Hellendoorn, Hof van Twente en Hengelo	
	➤ Regionale werkconferentie 'Het taboe voorbij'	2022	CG <sup>12</sup> , regiogemeenten, partners Zorg en Veiligheid	
	➤ Regionale werkconferentie 'Samen voor veiligheid'	2021		
	➤ Regionale werkconferentie; vervallen i.v.m. coronapandemie	2020		
	➤ Regionale werkconferentie 'Partnerschap – Samenwerking – Ketenaanpak in de aanpak van huiselijk geweld & kindermishandeling'	2019		
	➤ Regionale werkconferentie 'Opgroeien in Veiligheid'	2018		
	➤ Socialmedia-actie kindermishandeling, Orange the World en Samen tegen Geweld	2021		
	➤ Socialmedia-actie ouderenmishandeling	2021		
➤ Socialmedia-actie impact huiselijk geweld tijdens corona	2020			
<b>Zichtbaarheid in de regio</b>	➤ Communicatieplan regiovisie (o.a. ontwikkeling huisstijl, opmaak regiovisie, regionale website, publiekscampagne etc.)	2020-heden	CG i.s.m. regiogemeenten	Doorlopend
	➤ Ontwikkeling logo en huisstijl aanpak Huiselijk Geweld en Kindermishandeling Twente	2020	CG/regiogemeenten	Afgerond
<b>Voorfase regiovisie</b>	➤ Uitgangspunten regiovisie vastgesteld	2019	CG/regiogemeenten	Allen afgerond
	➤ Opmaak praatplaat/visual uitgangspunten regiovisie	2021	CG	
	➤ Gesprekken ervaringsdeskundigen, samenwerkingspartners Zorg en Veiligheid en gemeenten	2022	CG	
	➤ Concept regiovisie	2022	CG	

<sup>11</sup> CG = centrumgemeente Enschede.

ACTIVITEITEN EN ONTWIKKELINGEN		PERIODE	DOOR	VOORTGANG
Gefaseerd samenwerken aan veiligheid	› Verkennende gesprekken Civil Care	2020-2021	CG/regiogemeenten Civil Care	Afgerond
	› Advies Route naar Veiligheid			Afgerond
	› Voorfase /regionale implementatie visiedocument 'Eerst samenwerken voor veiligheid, dan samenwerken voor risico gestuurde zorg'	2018-2019		Vervolg in 2022/2023
	› Advies en doorontwikkeling Code Rood i.h.k.v. MDA++			Vervolg in 2023
Ontwikkelingen Zorg, Veiligheid & Straf Twente (ZVS)	› Samenvoeging regiegroep huiselijk geweld en kindermishandeling en projectgroep veiligheidshuis naar expertgroep ZVS	2017 -2019		Afgerond
	› Samenvoeging stuurgroep huiselijk geweld en kindermishandeling en stuurgroep Veiligheidshuis Twente naar stuurgroep ZVS	2020		Afgerond
	› Formalisering bestuursovereenkomst			Afgerond
	› Doorontwikkeling Zorg, Veiligheid & Straf	2021-2022		Vervolg 2023
Ontwikkelingen Veilig Thuis Twente (VTT) en Zorg en Veiligheidshuis Twente (ZVH)	› Opdracht stuurgroep tot doorontwikkeling en positionering van VTT en ZVH onder één dak	2018-2019		Afgerond
	› Opdracht regionaal informatieknooppunt	2019-heden	ZVH, VTT en stuurgroep ZVS	Lopend
Geweld hoort nergens thuis (GHNT)	› Pilot Amelo	2019	CG, regionaal projectleider GHNT, Veilig Thuis Twente	Vervolg 2023
	› Trainingen Gefaseerd samenwerken aan veiligheid	2019		Afgerond
	› Regionale bijeenkomsten i.h.k.v. aangescherpte meldcode	2019-2020		Vervolg
		2019-2021		

ACTIVITEITEN EN ONTWIKKELINGEN		PERIODE	DOOR	VOORTGANG
<p><b>Projecten</b> <b>'Van denken naar doen'</b></p>	<ul style="list-style-type: none"> <li>➤ Implementatie in de praktijk; werken volgens het visiedocument 'Eerst samenwerken voor veiligheid dan samenwerken voor risico gestuurde zorg'; expertteam, scholingspilot subregio Almelo</li> <li>➤ Ondersteuning van en samenwerking met de lokale zorgstructuur; methodische leertafels 'werken met de verbeterde meldcode'</li> <li>➤ Expertisegroep en kennisbank ouderenmishandeling en ontspoorde zorg (OMOZ); kennisbank en puzzelboekje ten behoeve van het voorkomen van ouderenmishandeling</li> <li>➤ Aanpak van huiselijk geweld &amp; kindermishandeling bij ongeboren en jonge kinderen (-9 maanden tot 4 jaar) in regio Twente</li> <li>➤ Werken vanuit de visie gefaseerde ketenzorg; vervolg pilot subregio Almelo</li> </ul>	<p>2019 - 2021</p>	<p>CG. Regionaal projectleider GHNT, partners Zorg en Veiligheid, regiogemeenten</p>	<p>Afgerond</p>

# BIJLAGEN

## BIJLAGE 1 DEFINITIELIJST

Deze definitielijst is onder andere samengesteld om een indruk te geven van de veelheid aan definities die gebruikt worden voor onveiligheid in de relationele sfeer. Deze lijst is niet compleet. Er komen nog regelmatig definities bij voor soorten geweld die eerder onder een meer algemene noemer vielen en nu meer specifiek beschreven zijn, zoals intieme terreur. Deze definitielijst is ook bedoeld om de diversiteit aan huiselijk geweld en kindermishandeling te schetsen. Overigens zullen niet alle definities in deze lijst gebruikt worden in dit document.



› **Achterlating:** iemand wordt onder dwang teruggestuurd naar of achtergelaten in het buitenland, vaak na een vakantie (bron: [huwelijksdwangenachterlating.nl](https://www.huwelijksdwangenachterlating.nl)).

- › **Afhankelijkheidsrelatie:** kenmerkt zich door een ongelijkwaardige verdeling van economische en sociale middelen. Naast huiselijk geweld gaat het ook om geweld binnen professionele relaties in bijvoorbeeld de zorg.
- › **Code Rood:** Twentse opschalingsstructuur waarbij door de dreiging van escalatie op korte termijn actie noodzakelijk is. Er is een hoog risico voor één of meerdere leden van een huishouden om het slachtoffer te worden van geweld en (ernstig) letsel op te lopen of om in een levensbedreigende situatie terecht te komen.
- › **Complexe scheiding:** zie vechtscheiding
- › **Conflictscheiding:** zie vechtscheiding.
- › **Eergerelateerd geweld:** elke vorm van geestelijk en/of lichamelijk geweld gepleegd vanuit een collectieve mentaliteit in een reactie op een (dreiging van) schending van de eer van een man of vrouw en daarmee van zijn of haar familie waarvan de buitenwereld op de hoogte is of dreigt te raken (bron: Movisie).
- › **Eermoord:** zie eerwraak.
- › **Eerwraak:** de extreemste vorm van eergerelateerd geweld waarbij men als doel heeft de verloren gegane zedelijke eer te herstellen door het plegen van een moord op de veroorzaker van het eerverlies of degene die schuldig wordt bevonden aan het eerverlies. Deze persoon kan een man of een vrouw zijn (bron: Wikipedia).
- › **Emotionele mishandeling:** zie psychische mishandeling.



- › **Emotionele verwaarlozing:** is iets anders dan emotionele mishandeling. Bij emotionele verwaarlozing gaat het vaak juist om dingen die ouders *niet* doen: ze geven een kind geen aandacht, liefde, emotionele steun en bevestiging (bron: [huiselijkgeweld.nl](https://huiselijkgeweld.nl)).
- › **Financieel misbruik:** ongewenst en ongeoorloofd gebruik van geld en/of goederen of andere bezittingen van een oudere door iemand uit de huiselijke kring. De mate kan variëren van het zich niet-realiseren tot aan een strafbaar feit (bron: [huiselijkgeweld.nl](https://huiselijkgeweld.nl)).
- › **Financiële uitbuiting:** zie financieel misbruik.
- › **Fysiek geweld:** zie lichamelijke mishandeling.
- › **Geestelijke mishandeling:** zie psychische mishandeling.
- › **Geestelijke verwaarlozing:** zie emotionele verwaarlozing.
- › **Geestelijk geweld:** zie psychische mishandeling.
- › **Gender:** de kenmerken, eigenschappen, talenten en verwachtingen die we toekennen aan vrouwen en mannen (bron: Wikipedia) en de verschillen in macht die daaruit voortvloeien (bron: Movisie).
- › **Gendersensitief werken:** het bewust zijn van en rekening houden met de verschillen in macht, afhankelijkheid en wederzijdse verwachtingen die uit genderrollen voortvloeien. (bron: Movisie)
- › **Gefaseerd samenwerken aan veiligheid:** visie dat er eerst veiligheid binnen een gezin/systeem moet zijn voordat gewerkt kan worden aan structurele oplossingen en herstel van alle betrokkenen. Ook bekend onder de noemers 'Veiligheid voorop', Gefaseerde ketensamenwerking of 'Eerst samenwerken voor veiligheid, dan samenwerken voor risicogestuurde zorg'. (bron: Civil Care)
- › **Geslacht/sekse:** de biologische kenmerken die bepalen tot welk geslacht iemand behoort. Denk hierbij aan chromosomen, hormonen en geslachtskenmerken. (bron: Wikipedia)
- › **Huiselijk geweld:** zie [paragraaf 1.1](#).
- › **Huisverbod:** zie Tijdelijk huisverbod (THV).
- › **Huwelijksdwang:** kent een glijdende schaal van zachte drang (op iemand inpraten) tot onder dreiging of toepassing van geweld iemand dwingen met de geselecteerde partner te trouwen. (bron: [huwelijksdwangenachterlating.nl](https://huwelijksdwangenachterlating.nl))
- › **Intergenerationele overdracht:** Het doorgeven van bepaalde kwaliteiten, eigenschappen of problemen aan de volgende generatie. (bron: [ouderpeil.nl](https://ouderpeil.nl))
- › **Intieme terreur:** hierbij is er sprake van een machtsverschil tussen de partners. Eén partner, meestal de man, oefent dwang en controle uit op zijn partner door haar vrijheid te beperken, haar te isoleren en door het gebruik van - vaak ernstig - geweld, ook seksueel. Het slachtoffer en de kinderen voelen zich continu bedreigd en onveilig. (bron: [vng.nl](https://vng.nl))
- › **Kindermishandeling:** zie [paragraaf 1.1](#).
- › **Kind-oudermishandeling:** zie Oudermishandeling.
- › **Lichamelijke mishandeling:** het toebrengen van fysieke schade, verwondingen of pijn bij een ander. (bron: [wetrecht.nl](https://wetrecht.nl))
- › **Lichamelijke verwaarlozing:** een 'passieve' vorm van kindermishandeling waarbij ouders stelselmatig onvoldoende tegemoet komen aan de lichamelijke basisbehoeften van het kind zoals voeding, hygiëne, toezicht, kleding en/of medische zorg. (bron: [Augeo.nl](https://Augeo.nl))

- › **Mannenopvang:** zie Vrouwenopvang.
- › **Meisjesbesnijdenis:** zie Vrouwelijke genitale verminking.
- › **Münchhausen by proxy:** zie Pediatric condition falsification.
- › **Ontspoorde mantelzorg:** de mantelzorg overschrijdt de grens van goede zorg door overbelasting, onmacht, onkunde of onwetendheid. Er is geen opzet in het spel. (bron: Nederlandse Vereniging voor Klinische Geriatrie)
- › **Opvang:** zie Vrouwenopvang.
- › **Ouderenmishandeling:** mishandeling van een persoon van 65 jaar of ouder. Ouderenmishandeling komt voor in gezins- of familierelaties, maar ook in relaties met beroepskrachten. De mishandeling kan het resultaat zijn van zowel actief (plegen van handelingen) als passief gedrag (nalaten van handelingen). (bron: [veiligthuisgv.nl](http://veiligthuisgv.nl)) In het geval van (overbelaste) mantelzorgers kan sprake zijn van niet-opzettelijke mishandeling van ouderen. Het betreft hier 'ontspoorde mantelzorg'.
- › **Oudermishandeling:** het thuiswonende kind wil macht en controle krijgen over de ouder(s). Vaak is er sprake van lichamelijk of psychisch geweld van een kind tegenover een of beide ouders, maar ook financieel misbruik komt veel voor, denk aan het stelen van geld. (bron: [veiligthuiswb.nl](http://veiligthuiswb.nl))
- › **Ouderverstoting:** het fenomeen waarbij een kind (na een scheiding) het contact verbreekt met een van zijn ouders. (bron: [verstotenouders.nl](http://verstotenouders.nl))
- › **Partnergeweld en ex-partnergeweld:** iedere vorm van geweld tussen partners of ex-partners. (bron: [huiselijkgeweld.nl](http://huiselijkgeweld.nl))
- › **Pediatric condition falsification:** het uitvergroten, veroorzaken, verergeren of verzinnen van psychische en fysieke klachten bij kinderen door de ouder(s). (bron: [huiselijkgeweld.nl](http://huiselijkgeweld.nl))
- › **Psychische mishandeling:** het stelselmatig uitschelden, treiteren, vernederen, bedreigen, kleineren, overvragen, isoleren of elk ander gedrag dat een negatieve invloed kan hebben op de emotionele ontwikkeling van een kind. (bron: [Augeo.nl](http://Augeo.nl))
- › **Seksueel geweld:** een breed begrip dat onder andere verkrachting en aanranding maar ook seksuele intimidatie omvat. (bron: [kadera.nl](http://kadera.nl))
- › **Seksueel kindermisbruik:** seksueel contact tegen de wil van het kind of als het kind dit contact niet kan weigeren. Plegers zetten het kind emotioneel onder druk. Ze dwingen het kind tot seksuele handelingen of zorgen door hun overwicht dat het kind geen nee durft te zeggen tegen seksuele toenaderingen. (bron: [Rijksoverheid.nl](http://Rijksoverheid.nl))
- › **Seksueel misbruik:** zie Seksueel geweld.
- › **Seksuele intimidatie:** seksueel getinte opmerkingen en het aanraken zonder toestemming. Er hoeft niet per se sprake te zijn van fysiek contact. Iemand kan bijvoorbeeld ook gedwongen worden om seksuele handelingen te verrichten bij zichzelf. (bron: [kadera.nl](http://kadera.nl))
- › **Seksuele mishandeling:** zie Seksueel geweld.





- > **Shaken baby syndroom:** de gevolgen van het heftig schudden of hardhandig wegleggen van een baby of jong kind. (bron: [wij.nl](http://wij.nl))
  
- > **Stalking:** iemand bewust de hele tijd lastigvallen waardoor die persoon zich niet meer veilig voelt. Voorbeelden van stalking zijn achtervolgen, dreigen met geweld, ongewenste telefoontjes en berichten sturen of op naam van iemand anders dingen bestellen. (bron: [slachtofferhulp.nl](http://slachtofferhulp.nl))
  
- > **Tijdelijk huisverbod (THV):** Sinds 1 januari 2009 is de Wet tijdelijk huisverbod van kracht. Deze wet geeft de burgemeester/hulp officier van justitie de mogelijkheid om een pleger van huiselijk geweld voor een periode van 10 dagen of na verlenging 28 dagen de toegang tot de woning, waarin hij/zij met regelmaat samen met het (de) slachtoffer(s) verblijft te ontzeggen. Hierdoor ondervindt niet het slachtoffer maar de pleger van huiselijk geweld de gevolgen van een gedwongen vertrek uit huis om de veiligheid van een heel systeem te kunnen waarborgen. Het is een instrument om rust in het systeem te brengen en bedoelt als afkoelingsperiode voor de pleger.
  
- > **Traumasensitief werken:** kort gezegd betekent dit dat professionals in hun werk er altijd rekening mee houden dat kinderen en hun ouders ingrijpende ervaringen kunnen hebben, waardoor hun stresssysteem in de war kan zijn. (bron: [augeo.nl](http://augeo.nl))

- > **Vechtscheiding:** wanneer een (echt)scheiding niet alleen gepaard gaat met negatieve gevoelens naar de ex-partner, maar ook met acties met de bedoeling de andere partner schade toe te brengen. De term vechtscheiding wordt tevens gehanteerd als de kinderen daar nadelen van ondervinden. (bron: [encyclo.nl](http://encyclo.nl))
  
- > **Verwaarlozing:** ouders of opvoeders geven het kind bijvoorbeeld structureel te weinig, slechte of onregelmatige voeding. Er wordt ook gesproken van verwaarlozing als ouders het kind niet adequaat kleden, bijvoorbeeld in vuile kleren laten rondlopen of in de winter nog in een T-shirtje buiten laten lopen. (bron: [jgzrichtlijnen.nl](http://jgzrichtlijnen.nl))
  
- > **Vrouwelijke genitale verminking (VGV):** het (deels) verwijderen van het vrouwelijke geslachtsdeel. (bron: RIVM)
- > **Vrouwenbesnijdenis:** zie Vrouwelijke genitale verminking.
- > **Vrouwenopvang:** achterhaalde term voor de opvang van iedereen die slachtoffer is van huiselijk geweld; vrouwen, mannen en hun kinderen. In Twente verzorgt Kadera dit.



## BIJLAGE 2 GEFASEERD SAMENWERKEN AAN VEILIGHEID

Om met elkaar op een effectieve wijze samen te werken en uitvoering te kunnen geven aan de visie 'Gefaseerd samenwerken aan veiligheid' is het van belang om concrete samenwerkingsafspraken te maken. Daarvoor moeten we met elkaar duiden wat we precies bedoelen met 'veiligheid' en ook moet het onderscheid tussen 'directe veiligheid' en 'stabiele veiligheid' helder zijn. We hanteren de volgende definitie voor veiligheid en gevaar:

**VEILIGHEID:** de aanwezigheid van krachten die hebben laten zien voldoende en gedurende langere tijd te beschermen tegen gevaar of dreiging daarvan.

**GEVAAR:** bestaat uit de feitelijke onveilige gebeurtenissen die zich hebben voorgedaan en waarover zorg is dat zich herhalen.

### EERST DIRECTE VEILIGHEID, DAN RISICOGESTUURDE ZORG VOOR STABIELE VEILIGHEID

Om doelgericht en effectief te kunnen handelen in de dagelijkse praktijk maken we een onderscheid tussen veiligheid op de korte termijn (directe veiligheid) en veiligheid op de lange termijn (stabiele veiligheid). Directe veiligheid en stabiele veiligheid kunnen niet tegelijkertijd worden aangepakt, want eerst moet er veiligheid zijn om tot rust te komen en na te kunnen denken. Pas als er voldoende directe veiligheid is, ontstaat ruimte voor verwerking en verandering. Werken aan het vergroten van veiligheid is een proces op zich. Het plan 'Gefaseerd samenwerken aan veiligheid' is een hulpmiddel in dit proces en bestaat uit drie fases. Dit plan vraagt om gerichte aandacht, verloopt stapsgewijs en heeft langere tijd nodig.

We hanteren de volgende definities voor directe veiligheid en stabiele veiligheid:

**DIRECTE VEILIGHEID:** staat voor het realiseren van directe veiligheid door de mishandeling, verwaarlozing of het geweld te stoppen en de slachtoffers te beschermen. Directe veiligheid scherpt de voorwaarden voor hulpverlening waarmee de onderliggende factoren kunnen worden aangepakt die de onveiligheid in stand te houden.

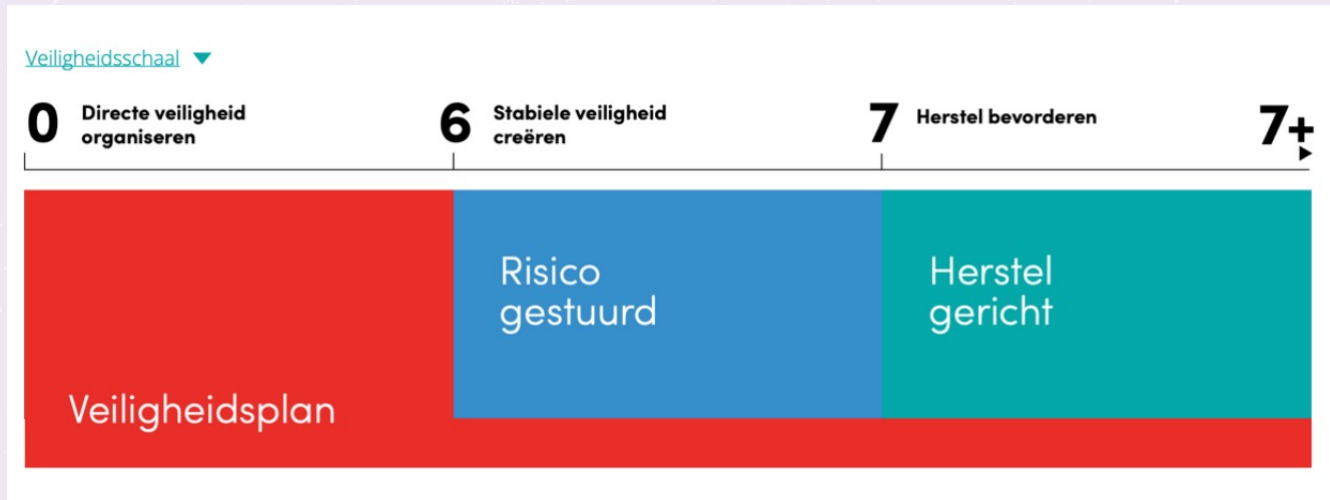
**STABIELE VEILIGHEID:** het aanpakken van de onderliggende factoren zelf noemen we 'risicogestuurde zorg' waarmee we beogen een stabiele veiligheid te realiseren.

De drie fasen maken deel uit van één plan:

- **Fase 1:** Werken aan directe veiligheid met behulp van het veiligheidsplan. In Twente hebben we de ambitie om te komen tot één veiligheidsplan voor de regio. We denken dat dit gaat bijdragen aan een gezamenlijke focus en het spreken van dezelfde taal in de hulp aan gezinnen/systemen.
- **Fase 2:** Werken aan stabiele veiligheid met behulp van het hulpverleningsplan voor risicogestuurde zorg.
- **Fase 3:** Werken aan herstel van de ontwikkeling van de individuele gezinsleden met behulp van herstelplannen voor trauma-geïnformeerde en herstelgerichte zorg. Door gefaseerd te werken wordt het natuurlijke herstelproces van het huishouden in de tijd ondersteund en gevolgd. Tevens biedt het de professionals overzicht en rust gedurende het proces van hulpverlening.

Dankzij een vroegtijdige afstemming van veiligheidsmaatregelen lopen interventies naast elkaar en in aanvulling op elkaar in plaats van na elkaar. De kans dat de interventies bijdragen aan het herstel van de veiligheid neemt hierdoor toe.





Vervolgens wordt risicogestuurde zorg ingezet om de risicofactoren voor herhaling van geweld en onveiligheid aan te pakken waarna ondersteuning of behandeling wordt aangeboden voor herstel. Het veiligheidsplan loopt ook in deze twee laatste fases door.

Professionals die het gezin/huishouden al kennen, zijn de aangewezen personen om samen met ouders, kinderen en hun netwerk de meest onveilige situaties te benoemen. Is de wijkpolitie erbij betrokken, of de partners uit de strafrecht- en/ of jeugdbeschermingsketen, dan is het essentieel om hen eveneens te betrekken bij het in kaart brengen van alle bekende onveilige situaties. Het daadwerkelijk werken volgens de visie 'Gefaseerd samenwerken aan veiligheid' vraagt inspanning op zowel bestuurlijk en management- als uitvoerend niveau.

Bron: Civil Care; de visie van Civil Care is in 2016 door Linda Vogtländer en Sander van Arum voor het eerst geformuleerd.



## ✓ STAP 1

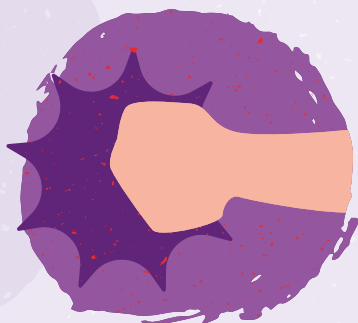
**BRENG SIGNALLEN IN KAART  
KINDCHECK!**

## ✓ STAP 2

**OVERLEG MET EEN COLLEGA EN RAADPLEEG  
EVENTUEEL VEILIG THUIS TWENTE**

## ✓ STAP 3

**GA IN GESPREK MET BETROKKENE(N)**



## ✓ STAP 4

**WEEG HET HUISELIJK GEWELD/  
DE KINDERMISHANDELING  
NEEM BIJ TWIJFEL CONTACT OP MET VEILIG  
THUIS TWENTE**

- > Heb ik op basis van stap 1 tot en met 3 een vermoeden van Huiselijk Geweld of Kindermishandeling?
- > Heb ik een vermoeden van acute of structurele onveiligheid?

## ✓ STAP 5

**NEEM TWEE BESLISSINGEN  
AFWEGINGSKADER!**

### 1. IS MELDEN NOODZAKELIJK?

Melden is noodzakelijk als er sprake is van:

- > Acute onveiligheid
- > Structurele onveiligheid

### 2. IS HULP VERLENEN OF ORGANISEREN (OOK) MOGELIJK?

Hulp verlenen is mogelijk als:

- > De professional in staat is om effectieve/passende hulp te bieden of te organiseren
- > De betrokkenen meewerken aan de geboden of georganiseerde hulp
- > De hulp leidt tot duurzame veiligheid

Indien hulp verlenen op basis van één van deze punten niet mogelijk is, is melden bij Veilig Thuis Twente noodzakelijk



**VEILIG THUIS TWENTE  
0800 - 2000**