



# Groen Blauw Hengelo

Hengelo klaar maken voor  
het veranderende klimaat



Gemeente  
**Hengelo**

Klimaatadaptatiestrategie Hengelo 2022





# Klimaatadaptatie in Hengelo

Het klimaat verandert en de laatste jaren sneller dan ooit tevoren. Natuurlijk zetten we ons als gemeente in voor het verminderen van deze klimaatverandering, bijvoorbeeld door het opwekken en gebruiken van duurzame energie te stimuleren. Tegelijkertijd zullen extreme weersomstandigheden steeds vaker voor gaan komen en gaan zomers en winters steeds wisselvalliger worden. Daarom moeten we nú aandacht hebben voor de klimaatverandering en ons voorbereiden op de toekomst. Op veel plekken in de stad wordt hier al hard aan gewerkt: denk aan het terugbrengen van beken, maar ook het vergroenen en het afkoppelen van regenwater in de stad zijn mooie voorbeelden.

Maar er moet meer gebeuren, daarom zijn we in Hengelo al sinds 2019 in gesprek met inwoners, de gemeenteraad en experts. Alle input is verwerkt in deze klimaatadaptatiestrategie. Deze strategie geeft ons richting en antwoord op de vraag: hoe maken we Hengelo de komende jaren klimaatbestendig? De strategie gaat ook over verwachtingen: waar gaan we als gemeente mee aan de slag? En wat verwachten we van onze inwoners?

De strategie levert uiteindelijk een uitvoeringsagenda op. Een agenda met concrete acties waar we de komende jaren mee aan de slag gaan. Maar ook, welke gevolgen van klimaatverandering accepteren we?

*Het klimaat verandert en wij veranderen mee.*

Mariska ten Heuw – Wethouder Groen en Water





# Inhoudsopgave

<b>Inleiding.....</b>	<b>1</b>
<b>Weten.....</b>	<b>3</b>
<b>Klimaatatlas Twente</b>	
<b>Willen.....</b>	<b>8</b>
<b>Hengelose Klimaatpraten</b>	
<b>Prioritering</b>	
<b>Rolverdeling</b>	
<b>Ambities en richtlijnen</b>	
<b>Werken.....</b>	<b>22</b>
<b>Wat doen we al?</b>	
<b>Wat gaan we de komende jaren doen?</b>	
<b>Colofon.....</b>	<b>26</b>
<b>Bijlage.....</b>	<b>27</b>
<b>1. Infographic Hengelose Klimaatpraat</b>	



# Inleiding



Klimaatadaptatie is niet nieuw voor de gemeente Hengelo. In ons beleid en de uitvoering daarvan, zijn we al een aantal jaren bezig met de effecten van klimaatverandering. Maar om in 2050 de landelijk gestelde doelen te bereiken is een stapje extra nodig!

In deze klimaatadaptatiestrategie Hengelo leggen we uit waarom en hoe we invulling geven aan een klimaatrobuust Hengelo.

We gaan in op het verschil tussen klimaatadaptatie en klimaatmitigatie en leggen we uit waarom adaptatie nodig is. We beschrijven hierbij ook de verschillende stappen van het Deltaplan Ruimtelijke Adaptatie. Vervolgens volgen we de stappen weten – willen – werken.

## WETEN

In het 'weten' beschrijven we kort de resultaten van de stresstesten die het Twents Waternet heeft gemaakt en die te zien zijn in de Klimaatatlas Twente. Zo weten we welke klimaateffecten we in Hengelo kunnen verwachten.

## WILLEN

In het 'willen' doen we verslag van de Hengelose klimaatpraten die we hebben gevoerd.

We hebben gesproken over de effecten van klimaatverandering voor de veiligheid, leefbaarheid, gezondheid en biodiversiteit van onze gemeente.

Deze gesprekken hebben geleid tot keuzes over prioritering (wat is onacceptabel, wat onwenselijk en wat is aanvaardbaar?) en over rolverdeling (wie is wanneer aan zet?). Deze keuzes staan onder 'willen' beschreven en vormen het hart van deze strategie.

## WERKEN

In het 'werken' geven we tot slot een korte samenvatting van wat we al doen en in de toekomst nog wensen te doen in het kader van klimaatadaptatie. Dit wordt in de uitvoeringsagenda klimaatadaptatie nog verder uitgewerkt.



### Weten

Twentse Klimaatatlas



### Willen

Hengelose Klimaatpraten



### Werken

Uitvoeringsagenda

# Waarom deze strategie?

Het klimaat verandert. Er is meer kans op een extreme regenbui en op een hittegolf. De natte periodes worden natter, waar de droge periodes droger worden en langer droog blijven. Dit heeft grote gevolgen voor onszelf en onze omgeving. In Hengelo zetten we in op het verminderen of zelfs tegengaan van klimaatverandering (klimaat*mitigatie*), bijvoorbeeld door de opwek en het gebruik van duurzame energie te stimuleren. Daarnaast moeten we ons ook aanpassen aan het veranderende klimaat (klimaat*adaptatie*). Alleen zo kunnen we de gevolgen van klimaatverandering opvangen.



## Nationaal Deltaplan

De gemeente Hengelo volgt de stappen uit het Deltaplan Ruimtelijke Adaptatie (DPR). Dit Deltaplan is een gezamenlijk plan van gemeenten, waterschappen, provincies en het Rijk om Nederland klimaatbestendig en waterrobuust in te richten. Het Deltaplan versnelt en intensificeert de aanpak van wateroverlast, hittestress, droogte en de gevolgen van overstromingen. Het Deltaplan is opgebouwd volgens zeven ambities:

1. Kwetsbaarheid in beeld brengen (WETEN)
2. Risicodialog voeren en strategie opstellen (WILLEN)
3. Uitvoeringsagenda opstellen (WERKEN)
4. Meekoppelkansen benutten
5. Stimuleren en faciliteren
6. Reguleren en borgen
7. Handelen bij calamiteiten

Deze zeven stappen doorlopen ook wij om Hengelo klaar te maken om weersextremen te kunnen opvangen. Het doorlopen van de stappen is geen eenmalig proces. Ze worden eens in de zes jaar herhaald, of eerder als daar aanleiding voor is.

## Global Goals

In 2015 heeft de VN 17 ambitieuze doelen voor duurzame ontwikkeling vastgesteld. Deze Global Goals (for Sustainable Development) vormen voor de periode tot 2030 een belangrijke gezamenlijke agenda. Global Goal 13 (Klimaatactie) gaat over het verhogen van de weerbaarheid en aanpassing aan klimaatrisico's, door zowel klimaatadaptatie als klimaatmitigatie.



In deze strategie beschrijven we hoe we Hengelo klimaatrobuust maken en welke acties nodig zijn dit te bereiken.





# WETEN

In het Twents Waternet werken de 14 Twentse gemeenten, de provincie Overijssel en het Waterschap Vechtstromen samen.

Het Twents Waternet heeft in 2019 de Twentse Klimaatatlas gemaakt als stap 1 van het Deltaplan: de kwetsbaarheden in beeld brengen. Het geeft antwoord op de vraag: Wat gebeurt er bij bepaalde weersextremen in Twente?

# Hoe ziet Hengelo eruit als het klimaat verandert?

Om inzicht te krijgen wat er gebeurt in Hengelo bij weersextremen zijn stresstesten gemaakt. Deze zijn gemaakt door het Twents Waternet met als resultaat de Twentse Klimaatatlas. De hele klimaatatlas is te vinden via [www.twn.klimaatatlas.net](http://www.twn.klimaatatlas.net).



In Nederland krijgen we door klimaatverandering te maken met een natter, droger en heter klimaat. Dat klinkt wat tegenstrijdig, hoe zit dat?

- Natter: omdat de kans op wateroverlast toeneemt. Daarnaast is er een grotere kans op langdurige neerslag in de winterperiode en korte maar zeer heftige piekbuien in de zomer.
- Droger: omdat naast de zeer lokale en kortdurende piekbuien langere perioden met weinig tot geen neerslag zullen zijn, terwijl de verdamping door de hogere temperaturen juist toeneemt.
- Heter: omdat hogere temperaturen en meer zoninstraling met name in de zomer tot extreme hitte kunnen leiden.

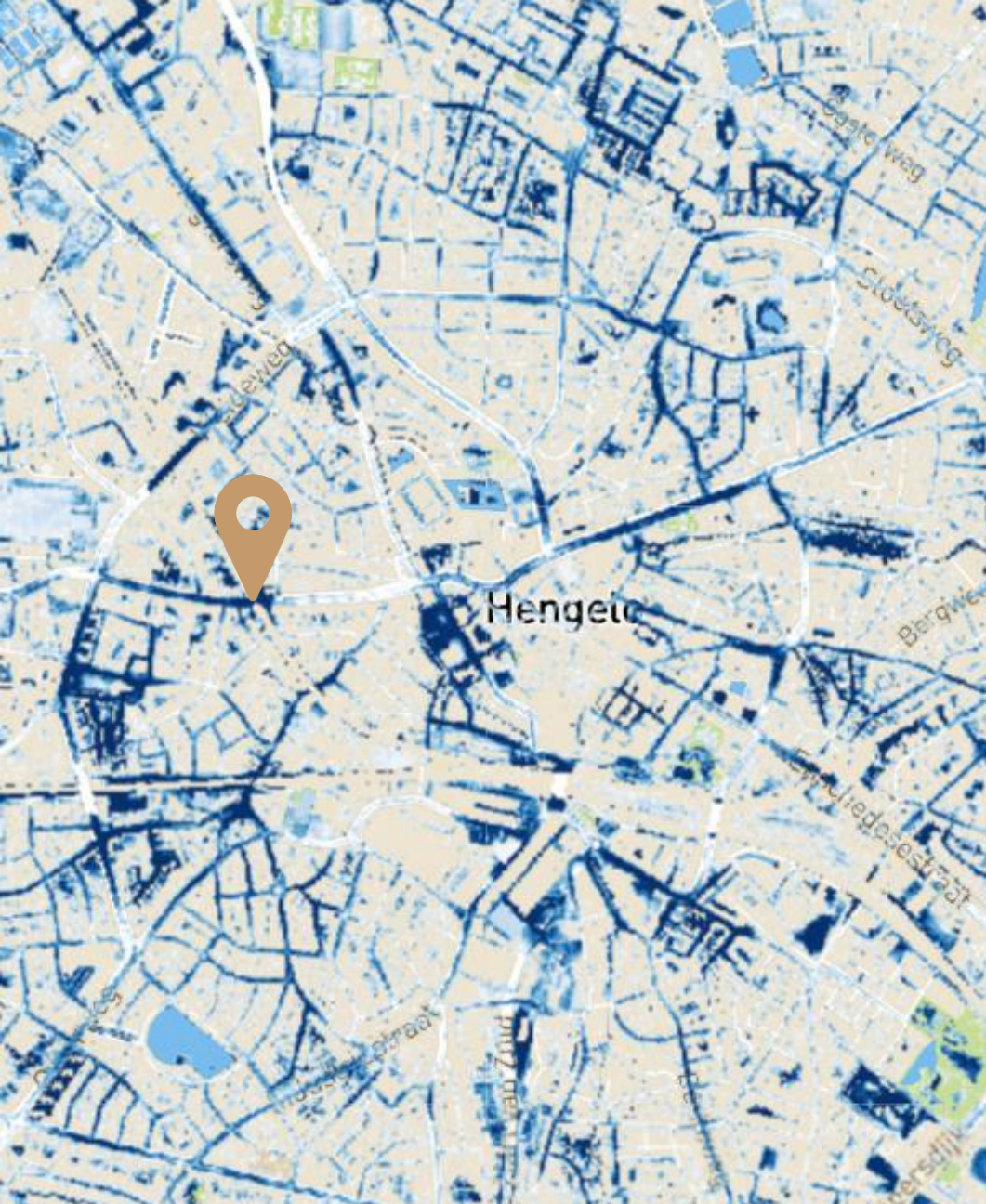
Deze klimaateffecten zijn voor de Twentenaren nu al merkbaar: Hevige neerslag kan leiden tot schade aan woningen in Twentse steden en dorpen. Langdurige droogte leidt tot schade aan landbouwgewassen en natuur (vooral in het zuidoosten van Twente). Extreme hitte kan leiden tot gezondheidsproblemen voor voornamelijk ouderen en kwetsbaren. Overstromingen door dijkdoorbraken vormen in het noorden van Twente een risico. Maar wat is de verwachting voor Hengelo?

Voordat we verder gaan is het goed om kort toe te lichten wat de uitgangspunten zijn van de klimaatatlas:

- In de klimaatatlas wordt gekeken naar *mogelijke effecten*.
- De klimaatatlas geeft een gebiedsbrede inschatting, waarbij soms aannames zijn gedaan voor lokale omstandigheden. Of deze effecten echt in deze mate optreden zijn dus verdiepende studies nodig.
- In de klimaatatlas zijn *zeer extreme omstandigheden* in kaart gebracht. Dit zijn effecten die in 2050 zouden kunnen optreden, maar het kan ook al volgende week zijn. Niemand weet het exact. Belangrijkste is dat we ons nu alvast voorbereiden.

Op de volgende pagina's worden deze klimaateffecten specifiek voor Hengelo toegelicht.





▲ © Lars Smook

## Stortbui trekt over Twente: vooral in Hengelo veel overlast

**IN BEELD** ENSCHEDE - Met bakken uit de lucht, dat kwam het. Twentenaren die aan het begin van de dinsdagavond op de fiets zaten hadden flinke pech, want een forse stortbui trok over deze regio. En niet alle straten konden dat natuurgeweld aan.

Bjorn Weinreder 15-08-17, 18:57 Laatste update: 15-08-17, 22:22



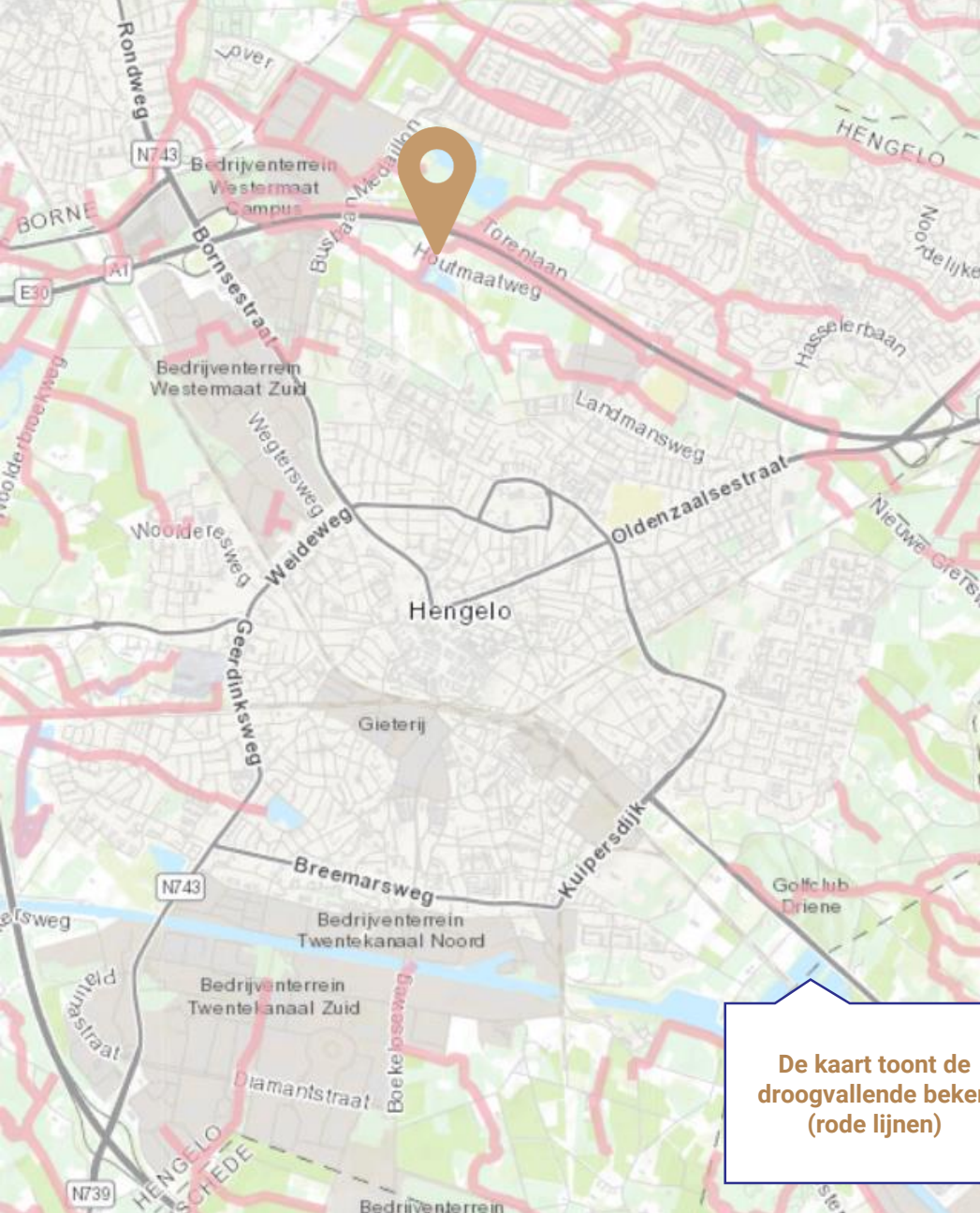
# Natter

De Deldenerstraat in Hengelo na de hoosbui van 15 augustus 2017. De straat staat blank, maar het water loopt nog niet de huizen in. Even verderop, bij een spoorviaduct, gaat het wel mis: een auto staat vast in de grote hoeveelheid water, omdat het water daar niet snel genoeg weg kan stromen.

Op 14 juni 2020 en 4 juli 2021 was het wederom raak en werden delen van Hengelo getroffen door een plaatselijke wolkbreuk.

Het Twents Waternet heeft met een simulatie dit soort extreme hoosbuien doorgerekend. Zo hebben we inzicht in de kwetsbare plekken in stedelijk en landelijk gebied. Op de kaart hiernaast is bijvoorbeeld het spoorviaduct Deldenerstraat te vinden bij de gouden pin. Het water verzamelt zich hier. Hoe donkerder de blauwe vlekken op de kaart, hoe meer water er naar verwachting zal staan bij een extreme bui in 2050.





De kaart toont de droogvallende beken (rode lijnen)



© Ginopress

## Hitte en droogte zorgen voor massale vissterfte in Hengelo

HENGELO - Waterschap Vechtstromen ontving vrijdag dertig meldingen van dode vissen in wateren in en rondom Hengelo. Gebiedsmanager Frits Huttenhuis verwijderde de vissen. „Geen leuke klus.”

Esther Rouwenhorst 27-07-18, 15:44 Laatste update: 27-07-18, 16:37



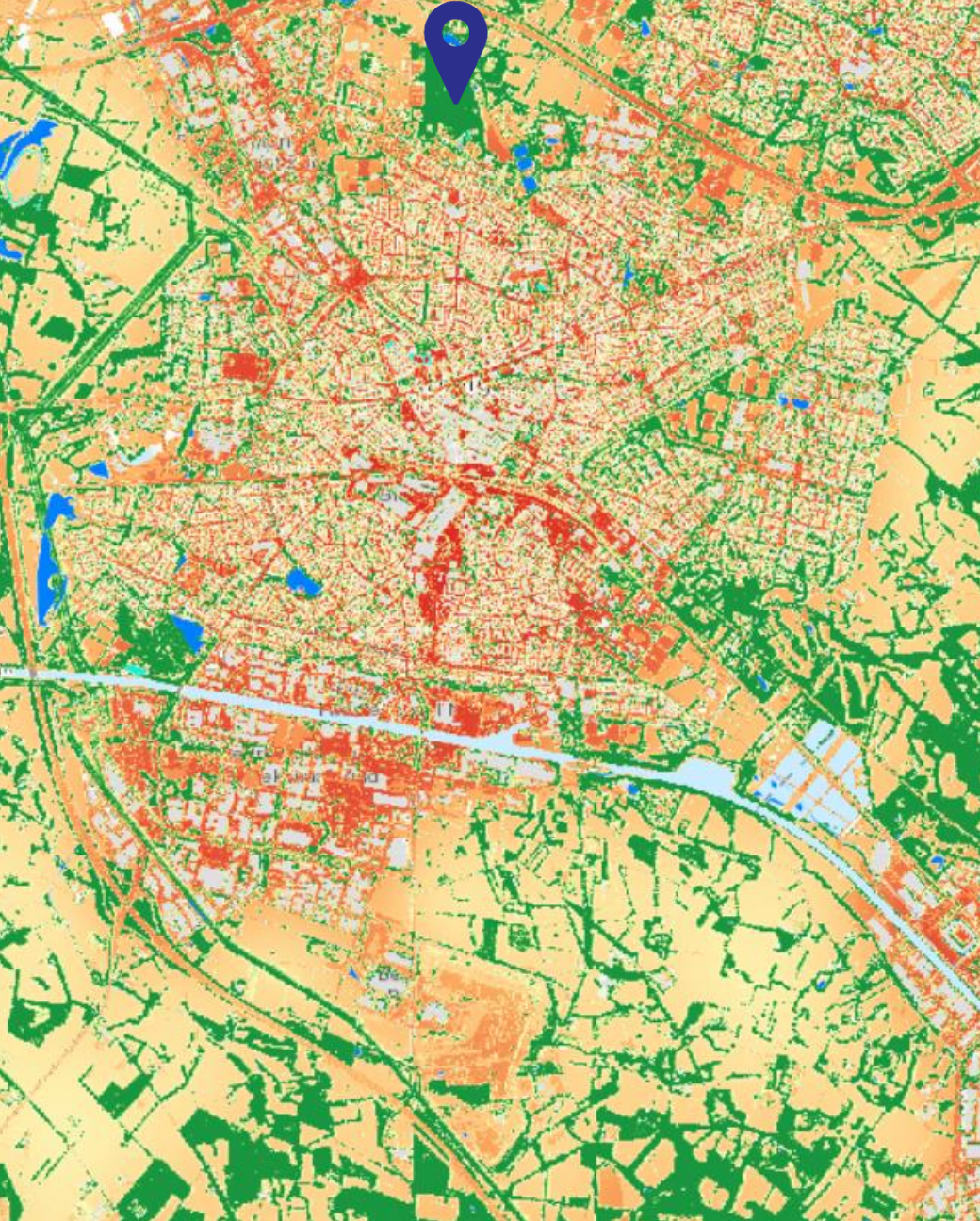
# Droger

Het KNMI verwacht dat de gemiddelde zomerneerslag tot 2050 verder zal afnemen, met een toenemend neerslagtekort tot gevolg.

Eén van de effecten is dat sloten en vaarten te weinig fris water ontvangen; het water gaat stil staan en bacteriën en algen krijgen de kans om te groeien. Het water gaat soms stinken en planten en dieren gaan dood. Bij langdurige droogte zullen sommige beken in Hengelo opdrogen. Natuurlijke wateraanvoer is niet meer mogelijk.

In gebieden waar drinkwater wordt gewonnen (zoals bij de gouden pin in Hasselo) zal de verdroging extra hard gevoeld worden. Landbouw en natuur hebben het meest te lijden van de droogte. Vochtminnende natuur is het meest kwetsbaar. De kans op bos- en bermbranden neemt daarnaast toe.





▲ De zusjes Almee (10) en Lois (9) Roetenberg en hun vriendinnetje Ella Bongaard (6) zijn speciaal voor de verkoelende fontein naar het plein gekomen. © Lenneke Lingmont

## Hengelose fontein en een hittegolf: dat is pas een fijne combinatie

HENGELO - Het werd al voorspeld op een grijze dag in juli, toen het nieuwe Burgemeester Jansenplein in Hengelo officieel werd geopend: op zonnige dagen dansen de kinderen rond de fontein.

Saskia Minkman 10-08-20, 17:00

# Heter

2018, 2019 en 2020 waren drie achtereenvolgende zeer hete zomers waarin verschillende warmterecords gebroken werden. Langdurige hitte zorgt voor gezondheidsproblemen: van slechter slapen tot uitdroging tot zelfs vroegtijdige sterfte van kwetsbare groepen.

Naast de luchttemperatuur is ook de gevoelstemperatuur belangrijk. Zonder schaduw kan de temperatuur flink oplopen. Omdat ons lichaam de warmte niet meer kwijt kan, kan dit tot hittestress leiden. In de klimaatatlas staat daarom een kaart met de gevoelstemperatuur. Deze kaart geeft aan welke plekken het meest opwarmen. Hoe roder de plek, hoe warmer het er naar verwachting aanvoelt tijdens een extreem hete dag.

Juist in steden, met veel verharding, wordt het erg warm. Meer groen en water kunnen dan verkoeling bieden in de gemeente. Dat is ook te zien bij het Weusthagpark (zie de blauwe pin): daar is het lekker koel.



# LAST VAN ONDERGELOPEN EN AFGESLOTEN STRATEN?

*Help mee!*

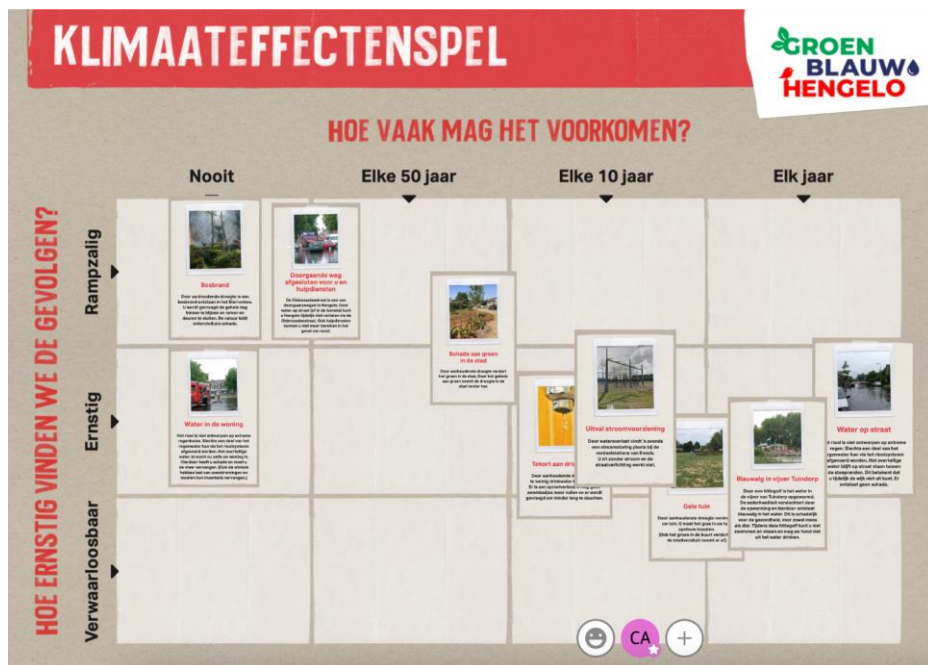
## WILLEN

In de Hengelose Klimaatpraten hebben we met de gemeenteraad, inwoners, kinderen, partners en de ambtelijke organisatie gesproken over de gevolgen van klimaatverandering. Welke gevolgen vinden we aanvaardbaar en welke juist onacceptabel? Welke rol kan iedereen hierin pakken en wat zouden we er tegen kunnen doen?



# In gesprek met....

Dankzij de klimaatatlas weten we welke klimaateffecten er zijn in Hengelo en waar die plaats kunnen gaan vinden. De volgende stap is 'willen': welke effecten vinden we wel en niet acceptabel? En waar willen we dus wat aan gaan doen? Om dit te bepalen zijn door middel van de Hengelose Klimaatpraten gesprekken gevoerd met o.a. kinderen, inwoners, zorgpartners, experts, de gemeenteraad en de ambtelijke organisatie vanuit verschillende disciplines.



## November 2019: Politieke markt

Met de gemeenteraad en met inwoners is de Klimaatatlas Twente besproken en is het klimaateffectenspel gespeeld: hoe vaak mag een klimaateffect voorkomen en hoe ernstig vinden we de gevolgen?

## November 2020 & juni 2021: Baas boven baas

Eind 2020 zijn de kinderen van groep 8 van de Titus Brandsma school de gemeente komen helpen: Hoe erg vinden zij klimaatverandering? En wat kunnen we ertegen doen? In juni 2021 hebben de kinderen hun eigen ideeën verder uitgewerkt en aan de gemeente aangeboden. Deze ideeën komen terug in de uitvoeringsagenda klimaatadaptatie.

## Juni & juli 2021: Klimaatpraten

In de zomer van 2021 zijn we met onze inwoners gaan praten over welke klimaateffecten onacceptabel, onwenselijk óf aanvaardbaar zijn, wie welke rol heeft in het aanpakken van klimaatverandering en welke maatregelen we kunnen nemen. Via polls op social media, een enquête via het HengeloPanel, twee algemene klimaatpraten, een klimaatpraat gezondheidszorg, een klimaatpraat Slangenbeek en ambtelijke klimaatateliers zijn deze vragen besproken. In bijlage 1 is een overzicht te vinden van de uitkomsten van de Hengelose klimaatpraten.

## Oktober 2021: Politieke markt

Op basis van alle input van de Klimaatatlas Twente en de Hengelose klimaatpraten zijn drie vraagstukken met de gemeenteraad besproken: welke klimaateffecten krijgen prioriteit, welke rol neemt de gemeente op zich en hoe gaan we de de bijhorende maatregelen financieren?



# Prioritering

Tijdens de Hengelose Klimaatpraat is besproken of men een situatie **onacceptabel**, **onwenselijk** of **aanvaardbaar** vindt en is uitgezocht waar eventuele kansen liggen. Deze resultaten zijn te vinden op pagina 12 t/m 22.

Als we kijken naar de uitkomsten, valt op dat er een bepaalde logica achter zit. Voor toekomstige situaties kunnen we deze logica gebruiken om erachter te komen of we deze situaties onacceptabel, onwenselijk of aanvaardbaar vinden:

Een situatie is **onacceptabel** als dit leidt tot...

- Sterfte en/of ontwrichting van de samenleving (veiligheid)
- Ernstige gezondheidsproblemen, grote schade aan natuur of sterk verminderde leefbaarheid waarbij de gevolgen onomkeerbaar zijn

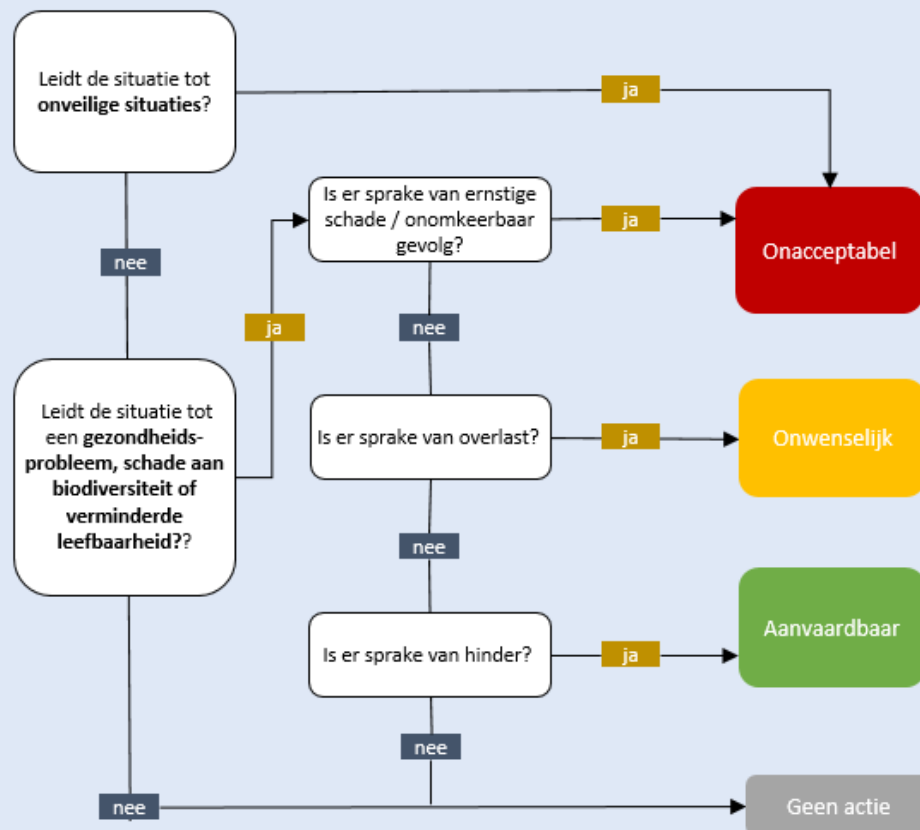
Een situatie is **onwenselijk** als dit leidt tot...

- **Overlast** bij gezondheidsproblemen, schade aan natuur of verminderde leefbaarheid

Een situatie is **aanvaardbaar** als dit leidt tot...

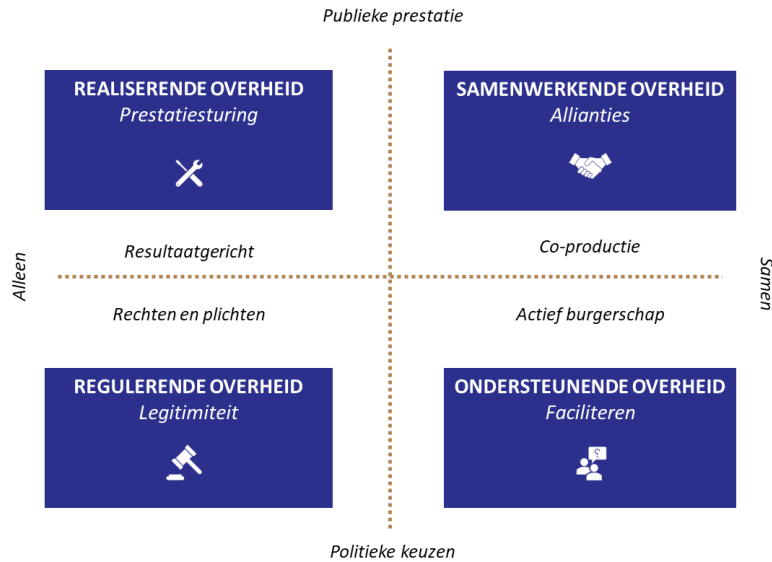
- **Hinder** bij gezondheidsproblemen, schade aan natuur of verminderde leefbaarheid

Rechts is dit schematisch weergegeven. Via dit schema is duidelijk te zien wanneer een situatie onacceptabel, onwenselijk of aanvaardbaar is.





# Rolverdeling



In deze strategie onderscheiden we vier manieren waarop we doelen kunnen bereiken. We noemen dit de vier overheidsrollen.

- Bij de realiserende overheidsrol gaan we als gemeente zelf aan de slag.
- Bij de regulerende overheidsrol dwingen we acties/maatregelen af bij andere partijen.
- Bij de samenwerkende overheidsrol gaan we de samenwerking aan met andere partijen. Kosten en verantwoordelijkheden delen we hierin.
- Bij de ondersteunende/stimulerende overheidsrol ligt het initiatief voor het nemen van acties/maatregelen bij andere partijen. We kunnen hier wel in ondersteunen. Bijvoorbeeld door het verstrekken van een subsidie.

We kunnen en willen als gemeente niet alles zelf doen. Er is geen oneindig budget en niet alle grond is in eigendom van de gemeente. Daarom hebben we met de opgehaalde input uit de Hengelose Klimaatpraten keuzes gemaakt in welke rollen we ons als gemeente voor anderen zien in verschillende situaties:

- **Onacceptabele situaties:** We kiezen ervoor om onze middelen en tijd voornamelijk in te zetten voor de onacceptabele situaties voor zover we daar invloed op hebben. Dit doen we door als gemeente zelf maatregelen te realiseren (waarbij de voorkeur ligt om dit mee te koppelen met al geplande werkzaamheden), door actief samen te werken met andere partijen en/of door bepaalde zaken af te dwingen (reguleren) via regels.  
*Realiseren / Samenwerken / Reguleren*
- **Onwenselijke situaties** worden aangepakt wanneer andere maatschappelijke opgaven gecombineerd kunnen worden. Zo kunnen we efficiënt met onze middelen omgaan. Dit betekent meekoppelen met beleidsvernieuwingen, maar ook meekoppelen met fysieke projecten. Dit doen we nu ook al. In veel projecten geven we al meer ruimte aan water. Waar dat mogelijk is koppelen we regenwater al af van het gemengde rioolstelsel. Onwenselijke situaties hebben een lagere prioriteit dan onacceptabele situaties, maar worden uiterlijk vóór 2050 verholpen. Voor het aanpakken van onwenselijke situaties werken we als gemeente ook samen met andere partijen, dwingen we zaken af via regels en stimuleren en ondersteunen we anderen om ook hun rol te pakken.  
*Realiseren / Samenwerken / Reguleren / Ondersteunen*
- **Aanvaardbare situaties:** Als gemeente kiezen we ervoor om geen actieve rol te pakken als het gaat om aanvaardbare situaties. Hierbij zijn andere partijen, zoals inwoners, aan zet. Als gemeente informeren, stimuleren en ondersteunen we deze partners en inwoners waar dat kan en nodig is.  
*Ondersteunen*

Bovenstaande is uiteraard afhankelijk van wie eigenaar is van de grond of het gebouw waar de situatie zich voordoet. Wanneer de gemeente zelf de grond in bezit heeft, kan ze zelf maatregelen realiseren of daarin samenwerken met anderen. Wanneer dat niet het geval is, zal de gemeente proberen samen te werken met de eigenaar, via regels bepaalde acties afdwingen of deze partij informeren/ondersteunen/stimuleren om maatregelen te kunnen nemen.



# Onacceptabele situaties

In de Hengelose Klimaatpraten hebben we geconcludeerd dat we de volgende situaties onacceptabel vinden:

## Veiligheid – Ontwrichting van de samenleving

- Uitval stroom
- Hoofdwegen onbegaanbaar voor hulpdiensten eens in de 100 jaar
- Drinkwatertekort
- Grote natuur- en bermbranden

## Gezondheid – Ernstig/onomkeerbare situaties

- Sterfte kwetsbare ouderen door hitte
- Sterfte door schadelijke bacterie in drinkwater

## Leefbaarheid - Ernstige overlast

- Water in woning eens in de 10 jaar

## Biodiversiteit - Ernstige/onomkeerbare situaties

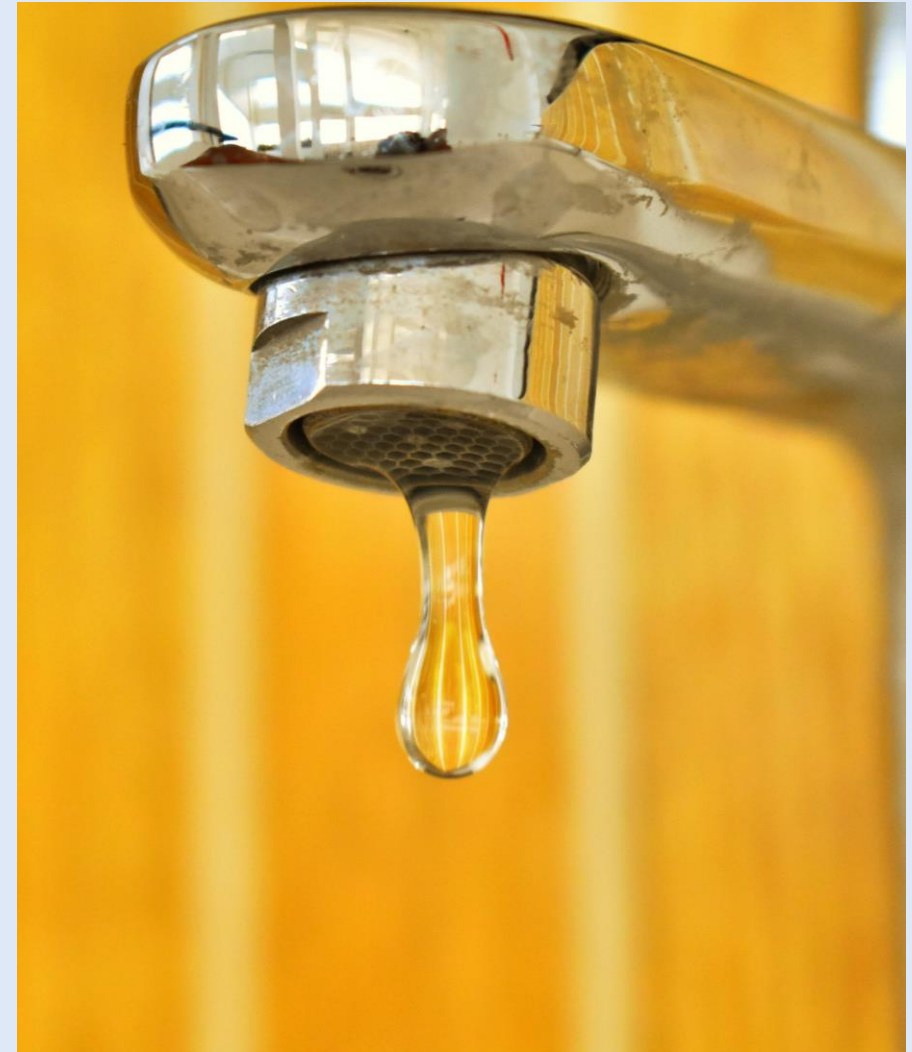
- Verminderde biodiversiteit

Voor toekomstige situaties die hierboven nog niet zijn genoemd, hanteren we de volgende regel:

Een situatie is **onacceptabel** als dit leidt tot...

- Sterfte en/of ontwrichting van de samenleving (veiligheid)
- Ernstige gezondheidsproblemen, grote schade aan natuur of sterk verminderde leefbaarheid waarbij de gevolgen onomkeerbaar zijn

De gemeente Hengelo neemt in deze situaties de volgende rollen op zich:  
Realiseren | Samenwerken | Reguleren





# Ambities en richtlijnen

## Onacceptabele situaties

De uitkomsten uit de Hengelose Klimaatpraten hebben we vertaald naar ambities en bijbehorende richtlijnen. Deze richtlijnen geven ons handvatten om te kunnen omgaan met weersextremen.

### Veiligheid Stroomuitval

**Ambitie:** Bij een bui die naar verwachting eens in de 100 jaar voor komt (70 mm in een uur), blijven stroomvoorzieningen functioneren

**Richtlijnen:**

#### *Openbare ruimte*

- De gemiddelde waterdiepte tegen objecten is minder dan 10cm bij een bui van 70 mm in een uur

#### *Private ruimte*

- Bewoners, bedrijven en instellingen zijn zelf verantwoordelijk voor het voorkomen of beperken van schade door wateroverlast vanuit eigen terrein

#### *Nieuwbouw*

- De gemiddelde waterdiepte tegen objecten is minder dan 10cm bij een bui van 70 mm in een uur

### Veiligheid Hulpdiensten

**Ambitie:** Bij een bui die naar verwachting eens in de 100 jaar voor komt (70 mm in een uur), blijven doorgaande wegen begaanbaar voor hulpdiensten

**Richtlijnen:**

#### *Openbare ruimte*

- De gemiddelde waterdiepte op hoofdwegen is minder dan 15 cm bij een bui van 70 mm in een uur

#### *Private ruimte*

- Bewoners, bedrijven en instellingen zijn zelf verantwoordelijk voor het voorkomen of beperken van schade door wateroverlast vanuit eigen terrein

#### *Nieuwbouw*

- De gemiddelde waterdiepte op hoofdwegen is minder dan 15 cm bij een bui van 70 mm in een uur

### Veiligheid Tekort aan drinkwater

**Ambitie:** Droogte leidt niet tot een drinkwatertekort

**Richtlijnen:**

#### *Private ruimte*

- Bewoners worden gestimuleerd water vast te houden, te hergebruiken en bergen op eigen terrein
- Bewoners worden gestimuleerd zuinig om te gaan met drinkwater

#### *Nieuwbouw*

- Nieuwe ontwikkelingen worden ingericht als spons. Dit betekent: groen, tenzij...



# Ambities en richtlijnen

## Onacceptabele situaties

De uitkomsten uit de Hengelose Klimaatpraten hebben we vertaald naar ambities en bijbehorende richtlijnen. Deze richtlijnen geven ons handvatten om te kunnen omgaan met weersextremen.

### Veiligheid Grote natuur- en bermbranden

**Ambitie:** Hitte en droogte leiden niet tot grote natuur- en bermbranden

**Richtlijnen:**

#### *Openbare ruimte*

- Voorkomen van onomkeerbare schade aan groen en natuur door water vast te houden waar het valt

#### *Private ruimte*

- Nieuwe ontwikkelingen worden neerslag bergend en afvoer vertragend

### Gezondheid Sterfte door hitte

**Ambitie:** Hitte leidt niet tot sterfte

**Richtlijnen:**

#### *Openbare ruimte*

- Er zijn voldoende koelte- en schaduwplekken in en rond de openbare ruimte voor (kwetsbare) inwoners, in situaties van extreme hitte

#### *Private ruimte*

- Verantwoordelijkheid ligt bij de inwoners, bedrijven en instellingen zelf

#### *Nieuwbouw*

- Landelijke normen in het Bouwbesluit (2021) voorkomen oververhitting van woningen

### Gezondheid Sterfte door drinkwater

**Ambitie:** Hitte leidt niet tot extreme verslechtering van (drink)waterkwaliteit

**Richtlijnen:**

#### *Overal*

- Er komen geen schadelijke bacteriën voor in drinkwater

#### *Openbare ruimte en nieuwbouw*

- Droogval van oppervlaktewater wordt waar mogelijk voorkomen
- Circulatie (water blijft stromen) is uitgangspunt bij het ontwerp

# Ambities en richtlijnen

## Onacceptabele situaties

De uitkomsten uit de Hengelose Klimaatpraten hebben we vertaald naar ambities en bijbehorende richtlijnen. Deze richtlijnen geven ons handvatten om te kunnen omgaan met weersextremen.

### Leefbaarheid

#### Water in de woning

**Ambitie:** Een bui die eens in de 10 jaar (40 mm in een uur) voorkomt, veroorzaakt geen schade aan gebouwen

**Richtlijnen:**

#### *Openbare ruimte*

- De openbare ruimte wordt waterrobuust ingericht waarbij overtollig regenwater tijdelijk wordt geborgen en vertraagd afgevoerd

#### *Private ruimte*

- Verantwoordelijkheid ligt bij de inwoners, bedrijven en instellingen zelf
- Water kan zonder schade worden vastgehouden, geborgen en afgevoerd

#### *Nieuwbouw*

- Het vloerpeil ligt, waar dat mogelijk is, 30 cm boven het wegpeil
- De ontwikkelaar realiseert 30 mm waterberging in inbreidingslocaties en 50 mm waterberging in uitbreidingslocaties
- Water kan zonder schade worden vastgehouden, geborgen en afgevoerd

### Biodiversiteit

#### Verminderde biodiversiteit

**Ambitie:** Hitte en droogte zorgen niet voor schade aan groen met als gevolg biodiversiteitsverlies

**Richtlijnen:**

#### *Openbare ruimte*

- Voorkomen van onomkeerbare schade aan groen en natuur door water vast te houden waar het valt

#### *Private ruimte*

- Nieuwe ontwikkelingen worden neerslagbergend en afvoer-vertragend. Het plangebied is voorzien van voldoende bomen, groen, (dak)tuinen of andere voorzieningen met groen of water

#### *Nieuwbouw*

- Droogval bij oppervlaktewater zo veel mogelijk voorkomen. Doorstroming van oppervlaktewater is een ontwerp uitgangspunt



# Onwenselijke situaties

In de Hengelose Klimaatpraten hebben we geconcludeerd dat we de volgende situaties onwenselijk vinden:

## Gezondheid - Overlast

- Hitte in woningen kwetsbare groepen
- Blauwalg in zwembad
- Eikenprocessierups en andere ziekte overdragende insecten
- Verminderde nachtrust
- Klachten door luchtkwaliteit en UV straling

## Leefbaarheid - Overlast

- Water in woning eens in de 100 jaar

## Biodiversiteit - Overlast

- Blauwalg in overige vijvers
- Kleine natuur- en bermbranden

Voor toekomstige situaties die hierboven nog niet zijn genoemd, hanteren we de volgende regel:

Een situatie is **onwenselijk** als dit leidt tot...

- Overlast bij gezondheidsproblemen, schade aan natuur of verminderde leefbaarheid

De gemeente Hengelo neemt in deze situaties de volgende rollen op zich: Realiseren | Samenwerken | Reguleren | Ondersteunen



# Ambities en richtlijnen

## Onwenselijke situaties

De uitkomsten uit de Hengelose Klimaatpraten hebben we vertaald naar ambities en bijbehorende richtlijnen. Deze richtlijnen geven ons handvatten om te kunnen omgaan met weersextremen.

### Gezondheid Hitte in woningen

**Ambitie:** Hitte leidt niet tot hitte in woningen van kwetsbare groepen

**Richtlijnen:**

#### *Openbare ruimte*

- Er zijn voldoende koelte- en schaduwplekken in en rond de openbare ruimte voor (kwetsbare) inwoners, in situaties van extreme hitte

#### *Private ruimte*

- Verantwoordelijkheid ligt bij de inwoners, bedrijven en instellingen zelf

#### *Nieuwbouw*

- Landelijke normen in het Bouwbesluit (2021) voorkomen oververhitting van woningen

### Gezondheid Blauwalg in zwembijvers

**Ambitie:** Droogte en hitte leiden niet tot blauwalg in zwembijvers

**Richtlijnen:**

#### *Openbare ruimte*

- Kans op blauwalg en vissterfte is minimaal

#### *Nieuwbouw*

- Droogval bij oppervlaktewater zo veel mogelijk voorkomen. Doorstroming van oppervlaktewater is een ontwerpuitgangspunt

### Gezondheid Eikenprocessierups

**Ambitie:** Droogte en hitte leiden niet tot biodiversiteitsverlies met als gevolg eikenprocessierupsen en andere ziekte overdragende insecten.

**Richtlijnen:**

#### *Openbare ruimte*

- Voorkomen van onomkeerbare schade aan groen en natuur door water vast te houden waar het valt

#### *Private ruimte*

- Nieuwe ontwikkelingen worden neerslag-bergend en afvoer-vertragend. Het plangebied is voorzien van voldoende bomen, groen, (dak)tuinen of andere voorzieningen met groen of water

#### *Nieuwbouw*

- Droogval bij oppervlaktewater zo veel mogelijk voorkomen. Doorstroming van oppervlaktewater is ontwerpuitgangspunt



# Ambities en richtlijnen

## Onwenselijke situaties

De uitkomsten uit de Hengelose Klimaatpraten hebben we vertaald naar ambities en bijbehorende richtlijnen. Deze richtlijnen geven ons handvatten om te kunnen omgaan met weersextremen.

### Gezondheid

#### Verminderde nachtrust

**Ambitie:** Hitte leidt niet tot hogere nachttemperaturen die leiden tot verminderde nachtrust

**Richtlijnen:**

##### *Openbare ruimte*

- Voldoende groen in de openbare ruimte, zodat de nachttemperatuur niet leidt tot een verminderde nachtrust

##### *Private ruimte*

- Hengelo heeft een hitteplan voor periodes van langdurige extreme hitte

##### *Nieuwbouw*

- Landelijke normen in het Bouwbesluit (2021) voorkomen oververhitting van woningen

### Gezondheid

#### Luchtverontreiniging

**Ambitie:** Hitte leidt niet tot gezondheidsklachten als gevolg van slechte luchtkwaliteit, UV straling etc.

**Richtlijnen:**

- Europese richtlijnen rond luchtverontreiniging

### Leefbaarheid

#### Water in de woning

**Ambitie:** Een bui die eens in de 100 jaar voorkomt (70 mm in een uur), veroorzaakt geen schade aan gebouwen

**Richtlijnen:**

##### *Openbare ruimte*

- De openbare ruimte wordt waterrobuust ingericht waarbij overtollig regenwater tijdelijk wordt geborgen en vertraagd kan worden afgevoerd

##### *Private ruimte*

- Verantwoordelijkheid ligt bij de inwoners, bedrijven en instellingen zelf
- Water kan zonder schade worden vastgehouden, geborgen en afgevoerd

##### *Nieuwbouw*

- Het vloerpeil ligt, waar dat mogelijk is, minimaal 30 cm boven het wegpeil
- De ontwikkelaar realiseert 30 mm waterberging in inbreidingslocaties en 50 mm waterberging in uitbreidingslocaties
- Water kan zonder schade worden vastgehouden, geborgen en afgevoerd

# Ambities en richtlijnen

## Onwenselijke situaties

De uitkomsten uit de Hengelose Klimaatpraten hebben we vertaald naar ambities en bijbehorende richtlijnen. Deze richtlijnen geven ons handvatten om te kunnen omgaan met weersextremen.

### Biodiversiteit Blauwalg in vijvers

**Ambitie:** Droogte en hitte leiden niet tot blauwalg in zwemvijvers

**Richtlijnen:**

*Openbare ruimte*

- Vijvers zo aanleggen en onderhouden dat de kans op blauwalg minimaal is

*Nieuwbouw*

- Droogval bij oppervlaktewater zo veel mogelijk voorkomen. Doorstroming van oppervlaktewater is ontwerppunt

### Biodiversiteit Kleine natuur- en bermbranden

**Ambitie:** Hitte en droogte leiden niet tot kleine natuur- en bermbranden

**Richtlijnen:**

*Openbare ruimte*

- Voorkomen van onomkeerbare schade aan groen en natuur door water vast te houden waar het valt

*Private ruimte*

- Nieuwe ontwikkelingen worden neerslagbergend en afvoer-vertragend



# Aanvaardbare situaties

In de Hengelose Klimaatpraten hebben we geconcludeerd dat we de volgende hypothetische situaties aanvaardbaar vinden:

## Leefbaarheid - Hinder

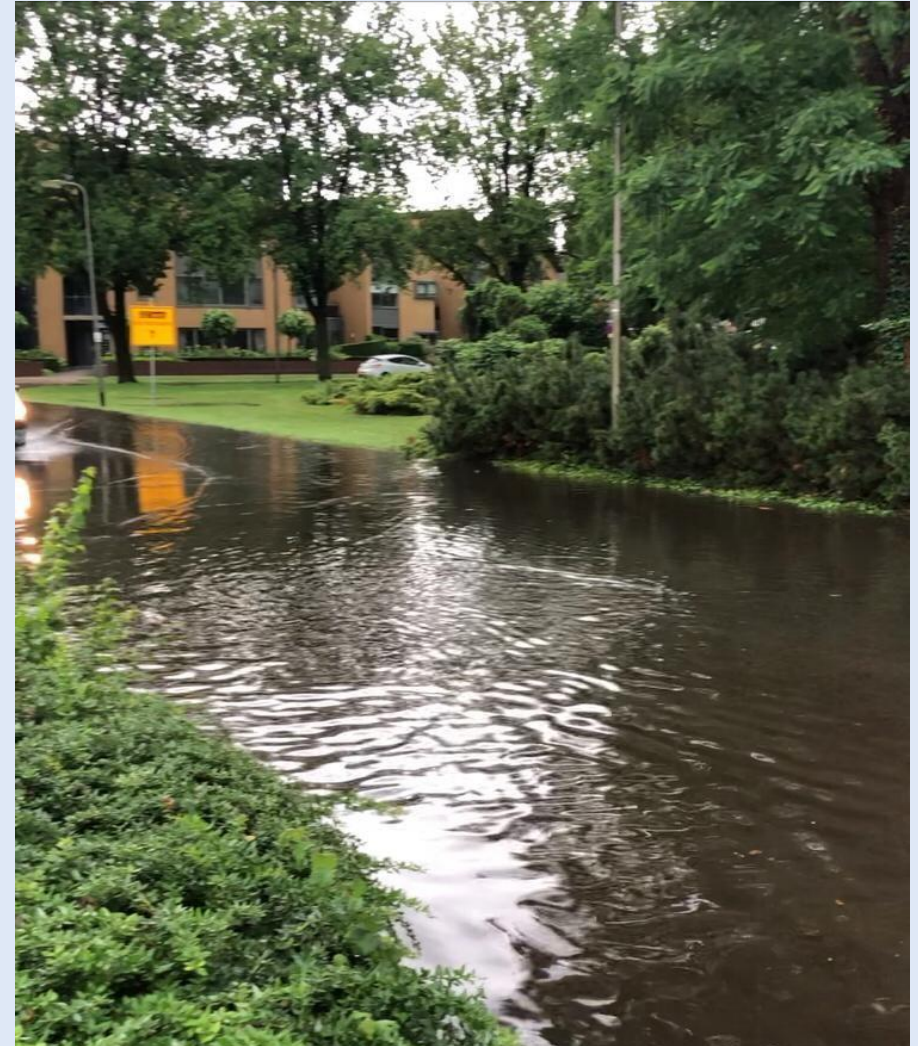
- Water op (secundaire) wegen
- Verdorde tuin

Voor toekomstige situaties die hierboven nog niet zijn genoemd, hanteren we de volgende regel:

Een situatie is **aanvaardbaar** als dit leidt tot...

- **Hinder** bij gezondheidsproblemen, schade aan natuur of verminderde leefbaarheid

De gemeente Hengelo neemt in deze situaties de volgende rol op zich:  
Ondersteunen



# Ambities en richtlijnen

## Aanvaardbare situaties

De uitkomsten uit de Hengelose Klimaatpraten hebben we vertaald naar ambities en bijbehorende richtlijnen. Deze richtlijnen geven ons handvatten om te kunnen omgaan met weersextremen.

### Leefbaarheid

#### Water op straat

**Ambitie:** Bij extreme regenval ( 70 mm in een uur) mag water op secundaire wegen (andere wegen dan hoofdwegen) blijven staan

#### Richtlijnen

##### *Openbare ruimte*

- De gemeente communiceert hierover naar bewoners om ze bewust te maken dat dit kan voorkomen en wat ze zelf kunnen doen om dit te tegen te gaan

##### *Nieuwbouw*

- De ontwikkelaar realiseert 30 mm waterberging in inbreidingslocaties en 50 mm waterberging in uitbreidingslocaties
- Water kan zonder schade worden vastgehouden, geborgen en afgevoerd
- Het vloerpeil ligt, waar dat mogelijk is, minimaal 30 cm boven het wegpeil

### Leefbaarheid

#### Verdorpe tuinen

**Ambitie:** Droogte kan leiden tot gele tuinen

#### Richtlijnen:

##### *Openbare ruimte*

- De gemeente communiceert hierover naar bewoners om ze bewust te maken dat dit kan voorkomen en wat ze zelf kunnen doen om dit te tegen te gaan

##### *Nieuwbouw*

- Verantwoordelijkheid ligt bij de inwoners, bedrijven en instellingen zelf





# WERKEN

Op basis van gesprekken met inwoners, partners en de ambtelijke organisatie is een start gemaakt met de vraag:

Hoe pakken we de onacceptabele, onwenselijke en aanvaardbare gevolgen van klimaatverandering aan?



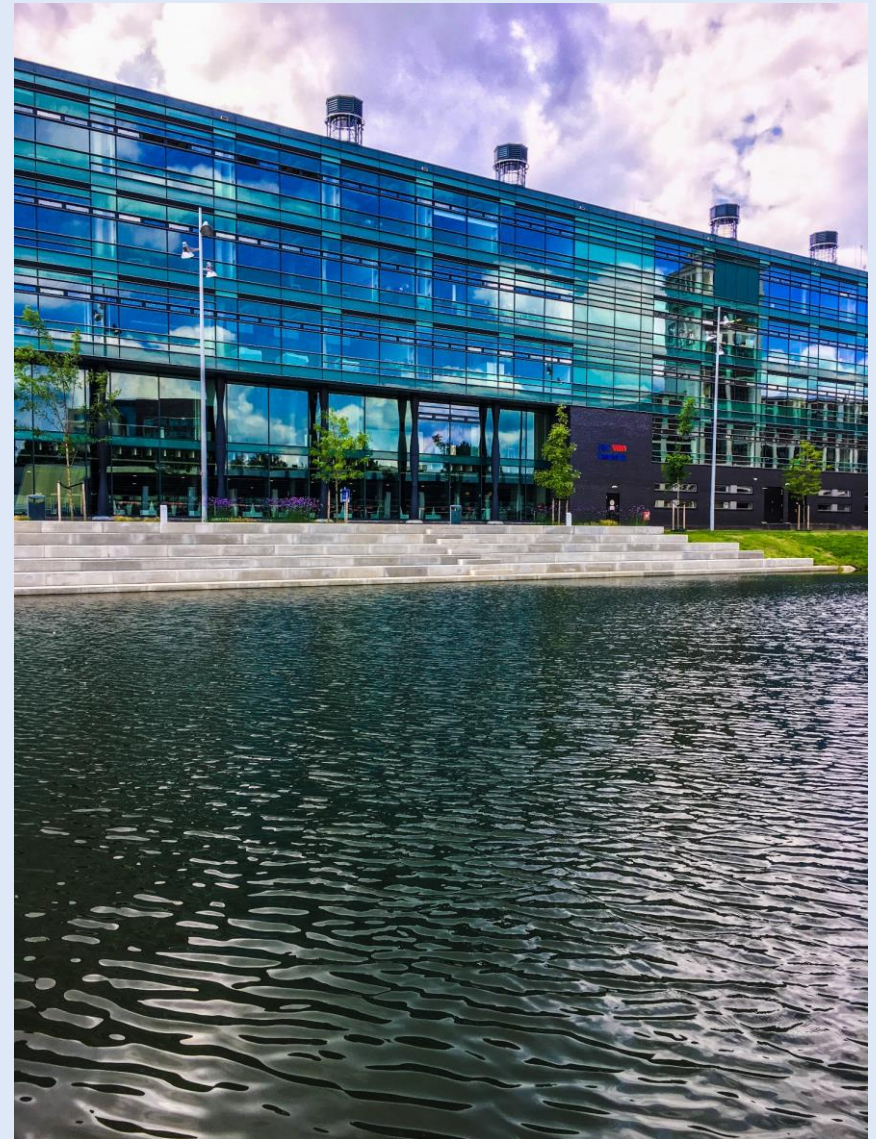
# Wat doet Hengelo al?

**Klimaatadaptatie is niet nieuw voor gemeente Hengelo. In ons beleid en in de uitvoering houden we al een aantal jaren rekening met de effecten van klimaatverandering. Dat zien we ook terug in vele projecten, waarbij we water en groen meer ruimte geven. Goed om droogte te voorkomen, regenwater meer ruimte te geven én bij warme dagen schaduwplekken te creëren.**

**Het terugbrengen van beken in het straatbeeld is hier een mooi voorbeeld van. Denk aan het project Elsbeek. Maar ook de Berflobeek, die bij de Marskant meer ruimte krijgt. De waterberging bij het ROC is een mooi voorbeeld van water meer zichtbaar terug brengen in de stad.**

**Daarnaast wordt ook de riolering aangepakt bij veel herinrichtingsprojecten. We koppelen af: schoon regenwater wordt niet meer afgevoerd naar de rioolwaterzuivering, maar gaat in een aparte buis naar de beken of vijvers. Voorbeelden hiervan zijn de herinrichting van de Deldenerstraat, Marskant, Deurningerstraat en ga zo maar door. In de Henri Dunantstraat is naast het afkoppelen ook nog gekozen voor de aanleg van wadi's. Overtollig water wordt tijdelijk opgevangen in een waterbuffer. Het water infiltreert zo in de grond. Ook de aanleg van wadi's zien we op steeds meer plekken.**

**Ook is er veel aandacht voor het vergroenen van de stad. In het project Van Grijs naar Groen dragen inwoners 'grijze versteende locaties' aan in hun wijk. Vervolgens geven we samen met de initiatiefnemers een groene invulling aan deze grijze locaties.**





# Wat gaan we de komende jaren doen?

Voor het opvangen van de effecten van klimaatverandering gaan we de komende jaren allerlei maatregelen uitvoeren. Hierbij hanteren we drie leidende principes:

1. In het bepalen van het urgentieniveau van een probleem, volgen we het stroomschema van pagina 10
2. We zetten maximaal in op meekoppelen
3. We doen het samen met onze inwoners

## Maximaal meekoppelen

Maximaal inzetten op meekoppelen wil zeggen dat we bij nieuwe projecten, grootschalig onderhoud maar ook bij nieuw beleid of vernieuwing van samenwerkingsovereenkomsten, contracten en convenanten kijken hoe we klimaatadaptatie hierin kunnen meenemen. Dit geldt voor zowel de onacceptabele, onwenselijke als aanvaardbare situaties. Is het knelpunt te urgent? En kunnen we niet wachten op een meekoppelkans? Dan nemen tijdelijke maatregelen, of we starten een speciaal project op.

## Samen met onze inwoners

Zo'n 60% van de ruimte in Hengelo is in particulier bezit. Oftewel, daar kan de gemeente niet zelf aan de slag. Daarom vragen we ook onze inwoners, ondernemers en partners om mee te doen. Deels zullen we dat doen door met hen samen te werken, terwijl op een ander moment een actie via regelgeving wordt afgedwongen. Daarnaast zal de gemeente zich sterk gaan inzetten op het ondersteunen, stimuleren en informeren van inwoners, ondernemers en partners. Via stimuleringsregelingen (zoals de bestaande subsidie voor groene daken: de Groene Pet), door ondersteuning aan te bieden bij bijvoorbeeld het afkoppelen van het regenwater en door mensen actief te informeren via bijvoorbeeld onze social media kanalen, hopen we klimaatverandering gezamenlijk het hoofd te kunnen bieden!



# Uitvoeringsagenda

Op basis van deze klimaatadaptatiestrategie gaan we een uitvoeringsagenda opstellen. In deze uitvoeringsagenda komen alle uitvoeringsmaatregelen, meekoppelkansen, stimuleringsmaatregelen en regelingen te staan waarmee we ervoor zorgen dat we de ambities uit deze strategie vóór 2050 behalen.

De maatregelen worden waar mogelijk ingebed in bestaande beleidsvelden en reguliere projecten. De maatregelen rondom (regen)wateroverlast, zoals de aanleg van blauwe aders, het vervangen van rioleringen en het aanleggen van wadi's, zullen in het nieuwe Gemeentelijke Rioleringsplan (2023) opgenomen worden. Richtlijnen rondom bijvoorbeeld het opvangen van water op eigen terrein of het warmtebestendig maken van gebouwen worden in regelingen opgenomen. Niet alle maatregelen kunnen ingebed worden in bestaande beleidsvelden, bijvoorbeeld omdat dit een nieuw onderwerp is of omdat er geen budget voor beschikbaar is.

## Financiën

Om deze klimaatadaptatiestrategie uit te voeren, moet er meer gebeuren dan we al doen. Dit betekent dat er ook meer kosten gemaakt moeten worden om de ambities uit deze strategie te behalen en Hengelo klimaatbestendig te maken voor 2050. In ons huidige Gemeentelijk Rioleringsplan (GRP 2018-2022) hebben we al budgetten geraamd om onze ambities deels te verwezenlijken. Denk aan het terugbrengen van de beken, de aanleg van blauwe aders, het vervangen van rioleringen, het aanleggen van wadi's, etc. Ook in de opvolger van het huidige GRP gaan we hiervoor budgetten reserveren. Het toevoegen van extra groen voor het opvangen van regenwater, het bevorderen van de biodiversiteit en het voorkomen van hittestress, wordt deels opgepakt via reguliere projecten in de openbare ruimte waarvoor een kredietaanvraag wordt gedaan, en ook deels via de regeling Van Grijs Naar Groen en deels. Ook zijn er verschillende subsidies die ingezet kunnen worden voor klimaatadaptieve maatregelen.

Helaas kunnen we niet alles op deze manier financieren. Zo zijn er zeer beperkte budgetten voor de aanleg van (extra) groen en zijn er maar deels middelen voor maatregelen rondom het stimuleren van inwoners om te vergroenen, het opstellen van een hitteplan, etc. Kortom, er is aanvullend budget nodig om de ambities uit deze strategie te kunnen realiseren.

We gaan daarom het volgende doen:

- We stellen op basis van deze strategie een uitvoeringsagenda op. Daarin worden waar mogelijk concrete bedragen genoemd. Deze uitvoeringsagenda wordt door het college vastgesteld. Vervolgens wordt aan de raad budget gevraagd via de Kadernota 2023-2026 voor de maatregelen waar nog geen dekking voor is.
- Per fysiek project, zoals de aanleg van een weg of het vervangen van een riool, bepalen we of en zo ja hoeveel extra geld nodig is voor een klimaatrobuuste inrichting. Financiering hiervoor zal worden meegenomen in de kredietaanvraag van dat betreffende project.

## Actualiseren

Elke zes jaar actualiseren we met de samenleving deze strategie en bijbehorende uitvoeringsagenda, op basis van de dan geactualiseerde Twentse Klimaatatlas. Zijn de verwachtingen voor 2050 verslechterd, optimistischer geworden of gelijk gebleven? Zijn onze ambities nog veranderd? Zijn er nieuwe projecten waar we bij kunnen meekoppelen of nieuwe maatregelen die we kunnen treffen? Dit alles nemen we mee bij de actualisatie van de uitvoeringsagenda.

Zo maken we Hengelo samen klaar voor het veranderende klimaat!



# Colofon

**Dit is een uitgave van de  
gemeente Hengelo**

[www.hengelo.nl](http://www.hengelo.nl) of bel: 14 074

**Tekst: TAUW & Gemeente Hengelo**

**Beeld: Gemeente Hengelo**

**Vormgeving: TAUW & Gemeente Hengelo**

# Bijlage 1

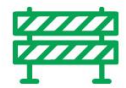
## Infographic Hengelose Klimaatpraten (1)



### ONACCEPTABELE KLIMAATEFFECTEN

#### IN GESPREK MET INWONERS

Welke klimaateffecten zijn voor inwoners acceptabel en welke juist niet? En hoe vaak mogen deze effecten voorkomen? Uit het Klimaateffectenspel tijdens de Eerste Klimaatpraat kwamen deelnemers tot de volgende 5 onacceptabele klimaateffecten:



1. Doorgaande wegen afgesloten voor u en hulpdiensten (wateroverlast).



2. Schade aan groen in de stad (droogte).



3. Bosbranden (droogte)



4. Water in de woning (wateroverlast).



5. Hittestress in zorgcentra (hitte).

“Dat is rampzalig en mag nooit voorkomen! Echter: een samenleving risicoloos laten functioneren is wel heel duur.”



“Graag meer bloeiende planten en bloemen in openbaar groen en bermen. Geleidelijk aan meer biodiversiteit in openbaar groen, dus minder saai gras”.

**86%** van het Hengelo Panel staat (zeer) positief tegenover kruidenrijke bermen!

### BIODIVERSITEIT IS BELANGRIJK!

Uit de Klimaatpraat blijkt dat deelnemers biodiversiteit belangrijk vinden.



# Bijlage 1

## Infographic Hengelose Klimaatpraten (2)

### MOGELIJKE OPLOSSINGEN IN GESPREK MET INWONERS



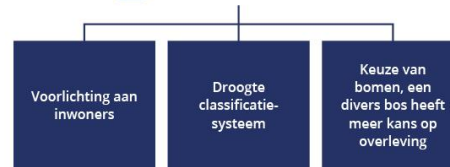
Wat zijn de mogelijke oplossingen voor klimaateffecten en wat kunnen inwoners aan vergroening doen in hun eigen omgeving? Tijdens de Tweede Klimaatpraat en de Klimaatpraat Slangenbeek worden de volgende mogelijke oplossingen genoemd:



“WE ZIJN ERG GEFOCUST OP HET VOORKOMEN VAN WATEROVERLAST. MISSCHIEN MOETEN WE OOK LEREN ER MEE OM TE GAAN.”



### NATUURBRANDEN

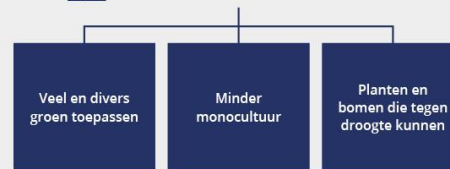


### HITTESTRESS IN ZORGCENTRA\*



\* Hittestress kan leiden tot (over)sterfte. Zie het kopje 'Gezondheid en het klimaat' voor meer info over klimaatverandering en de gezondheidszorg.

### BIODIVERSITEIT NEEMT AF



“ALS JE OP DE KLIMAATATLAS KIJKT NAAR EEN VOORSPELLING VAN WAAR HET WATER ZICH GAAT OPHOPEN, DAN KLOPT DIT ONVOORSTELBAAR GOED.”

# Bijlage 1

## Infographic Hengelose Klimaatpraten (3)

### GEZONDHEID EN HET KLIMAAT

Tijdens de Klimaatpraat Gezondheidszorg bespraken Hengelose zorgprofessionals het verband tussen klimaatverandering en de gezondheidszorg.



#### GROOTSTE RISICO'S

1. **Hitte** – sterfte onder ouderen en kwetsbaren
2. **Luchtverontreiniging** – sluipmoordenaar
3. **Opkomst nieuwe infectieziekten** – in de hand gewerkt door opwarming

"Het klimaat verandert door. Hittegolven komen vaker voor, duren langer en worden intenser. Dit heeft een grote impact op sterfte. Ook als we stoppen met uitstoot gaat dit door."



#### KWETSBARE GROEPEN

1. **Ouderen**
2. **Chronisch zieken**
3. **Lage sociaaleconomische klassen**
4. **Moeilijk bereikbare inwoners**

"We moeten kijken vanuit kansen voor preventie en gezondheid (positieve gezondheid). Groen, makkelijk op de fiets kunnen stappen, elkaar kunnen ontmoeten en zingeving zijn hierbij belangrijk."



#### MOGELIJKE POSITIEVE EFFECTEN

**Klimaatverandering betekent niet alleen slecht nieuws:**

1. Meer mogelijkheden buitenlucht op te zoeken
2. Bevordering fysieke beweging buiten
3. Aanpassen dagritme (siesta)

"Praten en verkennen is goed. Maar wel in combinatie met een fysieke ontmoeting bij een goed initiatief of bijvoorbeeld een moestuin. Dit initiatief graag delen met andere Twentse gemeenten. Graag een vervolg, maar dan niet alleen in gesprek maar ook op bezoek bij elkaar. Zo kunnen goede initiatieven en inspiratie plaatsvinden."





# Bijlage 1

## Infographic Hengelose Klimaatpraten (4)



### DIT VALT OP



#### POLLS OP SOCIAL MEDIA

Klimaat effecten gekoppeld aan wateroverlast zijn erger dan klimaat effecten gekoppeld aan hitte of droogte.

#### HITTE EN DROOGTE WORDEN MEEST ERVAREN

- Deelnemers Klimaatpraat en Hengelo Panel ervaren vooral hitte en droogte.
- 25% Hengelo Panel ervaart (zeer) veel overlast/hinder van droogte
- 31% Hengelo Panel ervaart (zeer) veel overlast/hinder van hitte
- Vooral wateroverlast in Slangenbeek

Wateroverlast wordt over het algemeen als erger gezien, maar in mindere mate ervaren in de gemeente Hengelo.

#### HENGELO PANEL

78% van de deelnemers aan het HengeloPanel ziet ook een rol voor de gemeente in de aanpak van klimaatverandering.

#### FOCUS OP DE EIGEN OMGEVING

- Klimaatverandering is vaak een 'ver van mijn bed' show
- Inwoners praten makkelijker over eigen omgeving
- Inwoners zijn bereid in de eigen omgeving aan vergroening te werken

77% van deelnemers aan het HengeloPanel vindt het (heel) belangrijk zelf in actie te komen.



### BEHOEFTE AAN GROEN

- Toename van groen draagt bij aan biodiversiteit
- Groene omgeving bevordert gezondheid en sociale cohesie

Inwoners roepen op het maaibeeld van de gemeente aan te passen. In juli 2021 stemde Hengelose gemeenteraad vóór een ecologisch maaibeeld. Vanaf 2022 wordt hier invulling aan gegeven.

#### HENGELO PANEL

Meerderheid is bereid max. 8 minuten te lopen naar hun auto om ruimte te maken voor groen

### SAMENWERKING

- Inwoners willen met elkaar en met de gemeente samenwerken
- Samenwerking tussen fysieke en sociale domein om gezondheid te bevorderen

Inwoners zoeken praktische informatie en mogelijkheden

### HOE BEREIKT DE GEMEENTE MEER MENSEN?

- Zet scholen en scholieren in
- Houd het niet bij praten alleen
- Blijven uitdragen waarom dit thema belangrijk is.

