

Nieuwe energie Hengelo 2022 - 2025

Uitvoeringsprogramma

Samen duurzame
elektriciteit opwekken
met wind- en
zonne-energie

september 2021

www.hengelo.nl



Gemeente
Hengelo

Inhoud

1 Inleiding	3
1.1 Aanleiding en context	3
1.2 Verankering in omgevingsbeleid	4
1.3 Stimuleringsplan Energie besparen	4
2 Bestuurlijke keuzes	5
3 Ruimtelijke voorwaarden voor wind en zon	7
3.1 Energieopwekking via wind	7
3.1.1 Ruimtelijke voorwaarden windturbines - algemeen	7
3.1.2 Ruimtelijke voorwaarden projectontwikkeling	7
3.1.3 Ruimtelijke voorwaarden per zoeklocatie	7
3.2 Energieopwekking via zonnevelden	8
3.2.1 Aanvullende voorwaarden grootschalige zoeklocaties	8
3.2.2 Aanvullende voorwaarden kleinschalige zoeklocaties	8
3.2.3 Initiatiefnemers	8
3.2.4 Lopende projecten	9
3.3 Opruimplicht zon en wind	9
4 Maatschappelijke meerwaarde	11
4.1 Windturbines	11
4.1.1 Maatschappelijke meerwaarde	11
4.1.2 Gesocialiseerde grondvergoeding als gebiedsbijdrage (alleen windenergie)	11
4.2 Zonnevelden	11
4.2.1 Maatschappelijke meerwaarde	11
4.2.2 Gebiedsovereenkomsten	12
5 Participatie bij energieprojecten	13
5.1 Meedenken - meedoen	13
5.2 Participatiewaaier	13
5.2.1 Eigenaarschap	13
5.2.2 Lokale Energie Initiatieven direct betrekken bij projectontwikkelingen	14
5.2.3 Financiële deelneming	14
5.2.4 Gebiedsfonds	14
5.2.5 Duurzaamheidsfonds	14
5.2.6 Energieregeling	15
6 Ontwikkeling windturbine	17
7 Ontwikkeling zonnevelden	19
7.1 Eerste tranche	19
7.2 Latere tranches	20
8 Vervolg	21

1 Inleiding

1.1 Aanleiding en context

In het programma Nieuwe Energie Hengelo (2017-2021) zijn doelstellingen opgenomen voor het duurzaam opwekken van energie. Zo willen we 20% van de energie die we verbruiken duurzaam opwekken in 2023, 40% in 2030 en 100% in 2050.

Naast het besparen van energie is het ook nodig om ruimte te geven aan het inpassen van windturbines en zonnepanelen om elektriciteit duurzaam op te wekken.

Nieuwe Energie in Hengelo

In 2030 willen we 100 GWh (gigawatt uur) elektriciteit opwekken via zon op dak (meer dan 45 zonnepanelen), parkeerplaatsen en gevels, zonnevelden en windturbines. Dit is de bijdrage die Hengelo levert aan de Regionale Energiestrategie (RES) Twente.

In het omgevingsprogramma geven we aan waar en hoe we duurzame energie gaan opwekken met zon en wind. Maar ook waar ontwikkelingen aan moeten voldoen en met wie we dat doen.

Het eerste omgevingsprogramma Nieuwe Energie is in 2021 opgesteld. De oplossingen die in dit omgevingsprogramma staan komen uit gesprekken met inwoners en belanghebbenden uit Hengelo en buurgemeenten. Daarbij zijn de volgende doelstellingen geformuleerd:

- **Ruimte bieden:**
In de omgevingsvisie Hengeloos Buiten zijn zoekgebieden aangewezen om energie op te wekken via zon en wind. Ook industrie- en bedrijventerreinen en de zone langs de snelwegen A1-A35 zijn zoekgebieden. We willen dat daken. Parkeerplaatsen en gevels maximaal benutten voor zonnepanelen
- **Kennisontwikkeling:**
De gemeente kiest voor bewezen technieken om de doelstellingen voor 2030 te halen. We geven ruimte aan technologische ontwikkelingen. De samenwerking in de RES Twente speelt daarin een belangrijke rol.
- **Bewustwording:**
De gemeente faciliteert initiatieven uit de samenleving en helpt partners en bewoners bij het kiezen voor duurzame energie en het promoten van energiebesparing. Het Regionaal Energieloket is daarvoor samen met andere partijen opgezet.
- **Samenwerking:**
Hengelo draagt bij aan de regionale opgave als één van de veertien gemeentes in Twente. We werken samen met netbeheerders, waterschap, woningcorporaties, maatschappelijke partners, bedrijven, kennisinstellingen en bewoners om de energietransitie te verwezenlijken. Gemeenten hebben hierin de regierol.

- **Monitoring:**
We maken de resultaten van onze inzet om energie duurzaam op te wekken samen met onze partners in de RES Twente inzichtelijk en sturen op beleid en planvorming. Daarvoor gebruiken we de monitor van de RES Twente.

Lokaal duurzame energie opwekken

De ambitie om alleen nog energie uit duurzame bronnen te gebruiken in 2050 betekent dat we lokaal duurzame energie moeten opwekken. Daarvoor zijn verschillende energiebronnen beschikbaar: wind, zon, lucht, bodem, water en duurzame restwarmtebronnen. Uit technisch onderzoek blijkt dat de opgave voor elektriciteitsopwekking voor 2030 ingevuld kan worden binnen de aangewezen zoekgebieden. Voor 2050 moet een heroverweging gemaakt worden. Het buitengebied van Hengelo is kleinschalig en biedt onvoldoende ruimte om energieneutraal te kunnen zijn. Daarom moeten keuzes gemaakt worden die de nodige effecten zullen hebben. Om de gemeente Hengelo energieneutraal te maken op basis van de huidige technieken, vormen wind- en zonne-energie belangrijk onderdeel van de maatregelen.

Het uitvoeringsprogramma

Dit uitvoeringsprogramma (ook wel uitnodigingskader) geeft richting voor de uitvoering van het omgevingsprogramma. In het uitvoeringsprogramma staat uitgewerkt wat de gemeente zelf in de komende periode te doen staat. Ook staan de randvoorwaarden en een beoordelingskader voor concrete wind- en zonprojecten beschreven. Hierdoor weten initiatiefnemers zoals lokale energiecoöperaties of ontwikkelaars hoe ze hun projecten moeten vormgeven.

De afwegings- en uitnodigingskaders voor windturbines en zonnevelden zijn positief gericht en bevatten onder andere onderdelen als landschappelijke voorwaarden, lokale financieringsmogelijkheden en het jaarlijks tempo van de uitgifte van vergunningen voor de te ontwikkelen locaties.

Stimuleringsplan zon op dak

Omdat in de voorkeursvolgorde van het omgevingsprogramma zon op dak voorrang krijgt boven zon en wind op land is een stimuleringsplan zon op dak opgesteld. Bij zon op dak is de vraag niet zozeer aan wat voor voorwaarden het moet voldoen, maar hoe het gestimuleerd en gerealiseerd kan worden. Omdat het doel hiervan niet het beoordelen en uitvoering geven van randvoorwaarden is, maar juist het vanuit gemeentelijk beleid stimuleren van meer zonnepanelen op daken, is hiervoor een Stimuleringsplan zon op dak, gevels en parkeerplaatsen opgesteld.

1.2 Verankering in omgevingsbeleid

Om in Hengelo een goede balans te vinden tussen de energie die we in de toekomst nodig hebben en hoe en waar we die energie op kunnen wekken, hebben we gekozen om hiervoor nu al een koppeling te maken met de instrumenten van de Omgevingswet. Namelijk de omgevingsvisie en het omgevingsprogramma. Dat vraagt de komende jaren om:

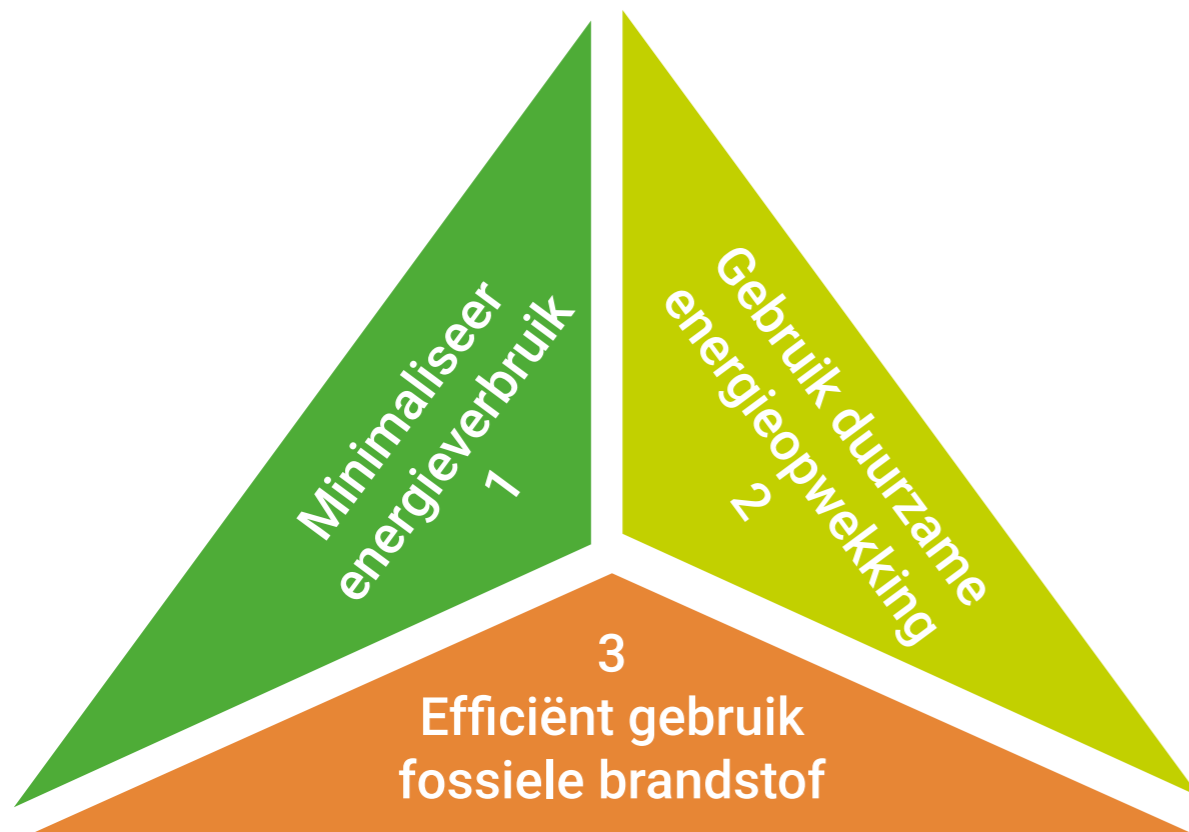
- Vanuit de instrumenten van de Omgevingswet het omgevingsprogramma te verankeren in het omgevingsplan en omgevingsvisie voor heel Hengelo.
- Gedurende de fase van een tijdelijk omgevingsplan via een omgevingsplanactiviteit (vergunning voor afwijken) vergunningen te verstrekken voor energieprojecten.

1.3 Stimuleringsplan Energie besparen

Energie besparen is een belangrijk thema in de energietransitie. Om de opgave voor duurzame energieopwekking te beperken zetten we maximaal in op energie besparen. We hanteren in Hengelo het uitgangspunt van de 'trias energetica':

Maximaal inzetten op energiebesparen

Het college van burgemeester en wethouders geeft een bestuurlijke opdracht om bovenop de acties die we nu al uitvoeren een stimuleringsplan energiebesparing op te stellen.



Trias Energetica

1. Minimaliseer het energieverbruik, want de energie die je niet verbruikt hoeft je ook niet op te wekken.
2. Gebruik energie uit duurzame bronnen.
3. Efficiënt gebruik van fossiele brandstof.

2 Bestuurlijke keuzes

Het college van B en W wil dat Hengelo voldoende duurzame elektriciteit opwekt in 2030. Hoe we dat gaan doen staat in het omgevingsprogramma Nieuwe Energie, het uitvoeringsprogramma en het Stimuleringsplan Zon op dak, parkeerplaats en gevel. De opgaven uit de energietransitie en de koppelkansen met de andere duurzaamheidsthema's (zoals klimaatadaptatie, verdroging tegengaan, biodiversiteit en stikstofaanpak) hebben de komende jaren hoge prioriteit en staan hoog op de agenda. De aard, omvang en complexiteit van de vraagstukken vragen om bestuurlijke keuzes over de inzet van mensen en middelen, maar ook om beleidsaanpassingen. Om dit allemaal mogelijk te maken moeten er ook middelen komen vanuit het Rijk. Dit in relatie tot de doelstellingen die in hoofdstuk 1 zijn geformuleerd: ruimte bieden, kennisontwikkeling, bewustwording, samenwerking en monitoring. Dit geldt niet alleen voor duurzame elektriciteitsopwekking, maar ook voor de warmtetransitie en duurzaamheid in de breedte. We kunnen niet wachten vanwege de klimaatverandering. Er is urgentie om nu aan de slag te gaan met de opgave van 2030.

In dit hoofdstuk staat per thema samengevat wat de belangrijkste bestuurlijke keuzes zijn uit het omgevingsprogramma en het Stimuleringsplan zon op dak, parkeerplaatsen en gevel en waar we komende jaren uitvoering aan gaan geven. Als we het hebben over bestuurlijke keuzes, dan hebben we het over keuzes van het college (als het daartoe bevoegd is) of van de gemeenteraad (als daar de bevoegdheid ligt).

Energie besparen

Om de opgaven uit de energietransitie zoveel mogelijk te beperken is energie besparen essentieel.

- Het college van burgemeester en wethouders geeft met het vaststellen van het voorlopig ontwerp omgevingsprogramma een bestuurlijke opdracht om een stimuleringsplan energie besparen op te stellen, bovenop de acties die nu al worden uitgevoerd.

Regionale samenwerking

Hengelo levert een bijdrage aan de Twentse opgave zoals opgenomen in de Regionale Energiestrategie (RES) Twente 1.0.

- Om de bijdrage aan de RES Twente 1.0 in lijn te brengen met de doelstellingen voor 2030 uit het programma Nieuwe Energie Hengelo 2017-2021 wordt de bijdrage aan de RES Twente 1.0 opgehoogd van 67 GWh naar 100 GWh.
- We dragen bij aan een evenwichtige mix van 60% windenergie en 40% zonne-energie in Twente om het elektriciteitsnet efficiënt te benutten. Daarvoor willen we in Hengelo twee windturbines realiseren mede vanwege de beperkte netnetcapaciteit.
- Via subregionale samenwerking moet vroegtijdig afstemming plaatsvinden met de buurgemeenten over uitgangspunten voor kwaliteit van het landschap, inpassing, participatie en communicatie en mogelijkheden voor clustering. We stemmen onderzoeken en plannen met elkaar af.
- Vanuit de RES Twente wordt er een pilot gestart voor het

doorlopen van een Milieu Effect Rapportage (MER). Hierin worden ook de gezondheidseffecten van windturbines op de omgeving meegenomen. Hengelo neemt deel aan deze pilot.

Daken, gevels en parkeerplaatsen benutten

We willen dat daken, gevels en zelfs de ruimte boven parkeerplaatsen maximaal benut worden voor zonnepanelen.

- De gemeente geeft het goede voorbeeld en stelt een routekaart op voor haar eigen vastgoed.
- De Welstandsnota wordt aangepast om ruimte te bieden aan elektriciteitsopwekking via zonnepanelen op daken, parkeerplaatsen en gevels.
- We stellen een aanpak op om gebouw-eigenaren te stimuleren om zonnepanelen te plaatsen op daken en gevels. Hierin worden ook de benodigde financiële middelen opgenomen om dit mogelijk te maken.
- We stellen een aanpak op om uitvoering te geven aan het Besluit bouwwerken leefomgeving om daken van gebouwen te gebruiken voor zonnepanelen.
- We onderzoeken of het mogelijk is om korting op vergunningaanvragen (zogenoemde 'groene leges') in te voeren voor zonnepanelen op gevels en boven parkeerplaatsen.

Energiegebieden

Om versnippering van duurzame energieopwekking in het landschap te voorkomen, worden energieprojecten zoveel mogelijk geconcentreerd. Hiervoor zijn in het omgevingsprogramma gebieden opgenomen die worden getransformeerd tot energiegebieden.

- Om de energiegebieden zo optimaal mogelijk te benutten worden de doelstellingen voor duurzame elektriciteitsopwekking zoveel mogelijk binnen deze gebieden ingevuld.
- Daarvoor is het nodig om bomenkap onder nader vast te stellen voorwaarden mogelijk te maken. Dit wordt in 2022 na het vaststellen van het omgevingsprogramma door de raad opgepakt. Hiervoor moet de Kapverordening aangepast worden.
- In het omgevingsprogramma zijn drie zoeklocaties voor windturbines opgenomen. Zoekgebied Woolde waar de A1 en de A35 elkaar kruisen biedt de mogelijkheid om twee windturbines te realiseren, waarbij ook een combinatie met zonnepanelen mogelijk is. Deze locatie heeft de voorkeur om de twee windturbines te ontwikkelen. De andere zoeklocatie is op het industrieterrein ten zuiden van het Twentekanaal. We doorlopen een zorgvuldig proces om de samenleving zo goed en zo vroeg mogelijk te betrekken bij de ontwikkelingen. De gemeente neemt zelf regie voor verdiepende onderzoeken en werkt daarin samen met de RES Twente. Daarbij gaat zorgvuldigheid boven snelheid.
- Met twee gezinnen die in het energiegebied Woolde wonen gaan we in gesprek om samen de mogelijkheden te onderzoeken om hen uit te kopen, zodat ze kunnen verhuizen naar een ander gebied.

- Wij geven oppervlakte voor zonnevelden niet in één keer uit, maar hanteren daarvoor een aantal tranches, zodat gefaseerd invulling kan worden gegeven aan de realisatie van de noodzakelijke zonnevelden in samenhang met ontwikkelingen van zon op dak, parkeerplaatsen en gevels.

Zoekgebieden kleinschalige zonnevelden

- Binnen de overige zoekgebieden in het buitengebied (Slangenbeek-Noord, Slangenbeek-West en Beckum/Oele) maken we alleen kleinschalige energieprojecten mogelijk die passen binnen het landschap. Ook moeten ze 'van onderop' zijn ontstaan met acceptatie van omwonenden met 100% eigenaarschap.
- Met vertegenwoordigers van bewoners in de zoekgebieden Beckum/Oele, Slangenbeek-Noord en Slangenbeek-West sluiten we gebiedsovereenkomsten met afspraken over kleinschalige ontwikkelingen en lokaal eigenaarschap.

Zoekgebieden die afvallen

- Het zoekgebied voor zonnevelden in de Hasseler Es valt af voor het invullen van de opgave van 2030, vanwege landschappelijke en cultuurhistorische waarde. Voor het invullen van de opgave van 2050 zal een heroverweging moeten worden gemaakt voor heel Hengelo.
- Het zoekgebied Westermaat waar twee zoeklocaties voor windturbines zijn valt af vanwege de impact op de wijk Bornsche Maten en landschappelijke effecten.

Ruimtelijke afwegingen

- Grootschalige zonne- en windprojecten moeten aan verschillende voorwaarden voldoen die zijn opgenomen in het ruimtelijk afwegingskader dat onderdeel is van het omgevingsprogramma.
- De ontwikkeling van zonnevelden en windturbines op de daarvoor bestemde locaties zal mogelijk worden gemaakt door een omgevingsvergunning met een maximale instandhoudingstermijn van 25 jaar.
 - We hanteren de zonneladder van de provincie Overijssel die bestaat uit een voorkeursvolgorde voor duurzame energieopwekking via zon.
 - Zonnevelden moeten in de omgeving worden ingepast. We volgen daarbij de handreiking zonnevelden van de provincie Overijssel, maar hanteren daarvoor wel de Hengelose maat.
 - We koppelen de energie-opgave aan andere relevante maatschappelijke opgaven zoals klimaatadaptatie, natuur, landbouw, en/of projecten die aansluiten bij de infrastructuur. Ook waterbekkens, wadi's en retentievijvers bieden kansen om elektriciteit op te wekken, mits goed ingepast.
 - Voor het opheffen van zonnevelden en windturbines geldt een opruimplicht.

Maatschappelijke meerwaarde

- We willen een goede balans tussen de lusten en lasten en de samenleving laten meeprofiteren van energieprojecten.
- Voor de realisatie van energieprojecten kiezen we voor



Karavaan van de Nieuwe Energie.

- meer dan 50% lokaal eigenaarschap. Bij realisatie van energieprojecten op gemeentegronden wil Hengelo dat de opbrengsten ten goede komen aan de samenleving van Hengelo en kiezen we voor 100% lokaal eigenaarschap. We gaan niet altijd voor het hoogste rendement, maar voor de beste keuze voor Hengelo.
- Inwoners van Hengelo kunnen hun eigen energieverbruik verduurzamen door deel te nemen in een energieproject.
 - Er wordt een gebiedsfonds en duurzaamheidsfonds opgezet waar ieder energieproject een financiële bijdrage aan levert (een afdracht). Als lokaal eigenaarschap niet ingevuld kan worden dan kan dat gecompenseerd worden met een afdracht in deze fondsen.
 - We verdelen de lusten en lasten door omwonenden mee te laten profiteren. Maar ook de rest van de Hengelose samenleving kan meeprofiteren van energieprojecten, ook de mensen met een smalle beurs die zelf niet de middelen hebben om te investeren in zonnepanelen. Hiermee kan energiearmoede voorkomen worden. Dit werken we uit in een voorstel en we gaan hierover in overleg met de Hengelose energiecoöperatie.
 - Voor het ontwikkelen van windturbines willen we werken met een gesocialiseerde grondvergoeding. Dat moet bijdragen aan een eerlijke verdeling van de lusten en de lasten voor vergoedingen voor realisatie van windturbines tussen grondeigenaren en omwonenden.

Communicatie en participatie

- Ook nadat het omgevingsprogramma is vastgesteld, blijft communicatie en participatie belangrijk bij de realisatie van plannen voor het opwekken van duurzame elektriciteit.
- Bij het ontwikkelen van energieprojecten moeten initiatiefnemers omwonenden en belanghebbenden betrekken. Er moet een zorgvuldig participatieproces worden doorlopen dat voldoet aan de uitgangspunten zoals opgenomen in het uitvoeringsprogramma.
 - Er worden werkbezoeken georganiseerd naar verschillende windturbineslocaties om te ervaren wat de effecten van windturbines zijn.
 - We ontwikkelen een instrument om de CO₂ footprint van Hengelo inzichtelijk te maken.

3 Ruimtelijke voorwaarden voor wind en zon

We doen het samen

In gesprek met de samenleving maken we afwegingen over hoe windturbines en zonnevelden passen in het landschap (bijvoorbeeld door groene heggen, houtwallen of andere omheiningen (inpassen)) en de ruimtelijke kwaliteit, maar ook over hoe we inwoners en bedrijven op een haalbare en betaalbare wijze van energie kunnen voorzien en wat ze daarin zelf kunnen doen. Voor goede landschappelijke inpassing op basis van de aanwezige gebiedskenmerken kan (externe) expertise worden betrokken van bijvoorbeeld een landschapsarchitect.

Om vooraf duidelijk te maken welke projecten kans maken op planologische medewerking van de gemeente worden hieronder de ruimtelijke voorwaarden voor wind en zon uiteengezet. Projectvoorstellen dienen te voldoen aan de voorwaarden en richtlijnen zoals hier genoemd. In de opvolgende hoofdstukken worden overige voorwaarden en de te volgen procedure toegelicht.

3.1 Energieopwekking via wind

Zoals aangegeven in het omgevingsprogramma vallen alleen grote windturbines met een tiphoogte van circa 210-250 meter binnen dit uitvoeringsprogramma en de bijbehorende randvoorwaarden.

3.1.1 Ruimtelijke voorwaarden windturbines - algemeen

In de 'Handreiking energieopwekking in de landschappen van Overijssel' van H+N+S Landschapsarchitecten en de beleidskaders uit het omgevingsprogramma Nieuwe Energie 2021-2030 is opgenomen dat het plaatsen van windturbines voldoende maatschappelijke meerwaarde genereert. De tijd van monofunctionele energieprojecten is voorbij. Door in een groter gebied voor een samenhangend energieconcept te kiezen kan er een brug geslagen worden tussen grootschalige energieopwekking, ruimtelijke kwaliteit en het aanpakken van andere urgente opgaves in het buitengebied. Denk aan verdrogingsproblematiek, biodiversiteit, verbeterde gebieden voor weidevogels, verduurzaming van de landbouw en behoud of terugbrengen van cultuurhistorisch landschap. Hiermee ontstaat er een energiemaatpak waarbij per landschapstype of samenhangend gebied de energieopwekking een logisch geheel vormt met de lokale karakteristieken en er door de schaal van de ingreep geheel nieuwe kwaliteiten ontstaan.

Meervoudige aanpak

In de handreiking staan talloze voorbeelden van de kansen die meervoudigheid met zich meebrengen. Om dit voor elkaar te krijgen is dat een belangrijke voorwaarde om kwaliteit te kunnen realiseren binnen de provincie. Ook in de doorrekening voor de energiemvang en businesscases dienen realistische getallen genomen te worden waarin kwaliteit is meegenomen. Als algemeen uitgangspunt geldt dat het combineren van windturbines met andere, intensieve functies in een gebied de voorkeur heeft. Het kan de beleving van een gebied onderstrepen en concentreert milieueffecten. De voorkeur van de provincie ligt bij de volgende combinaties:

- Combinatie met infrastructuur ((water)wegen en railverbindingen).
- Combinatie met regionale bedrijventerreinen, of als windbaken.

Voordat we windturbines kunnen plaatsen, doorlopen we als gemeente een zorgvuldig proces vanuit subregionale samenwerking met buurgemeenten en partners en met omwonenden. Zo neemt de gemeente deel aan de plan-MER die in regionaal verband wordt georganiseerd. Ook worden daarin de gezondheidseffecten van windturbines op de omgeving in kaart gebracht. Dit doet de gemeente onder eigen regie met onafhankelijke procesbegeleiders.

3.1.2 Ruimtelijke voorwaarden projectontwikkeling

Partijen die een windturbine binnen een van de genoemde gebieden willen realiseren, kunnen een principeverzoek indienen bij de gemeente nadat locaties definitief zijn. Een principeverzoek voor een initiatief bevat ten minste:

- Informatie over de ligging en beoogde afmeting van de windturbine.
- Informatie over de wijze waarop onherstelbare schade aan de bodem en het gebied wordt voorkomen.
- Een voorlopige ruimtelijke onderbouwing, waarin de effecten op de omgeving in beeld zijn gebracht (geluid, slagschaduw, externe veiligheid).
- Ecologisch vooronderzoek waaruit blijkt in hoeverre een vergunning Wet natuurbescherming nodig is.

3.1.3 Ruimtelijke voorwaarden per zoeklocatie

In het omgevingsprogramma zijn twee zoekgebieden vastgelegd, namelijk Zoekgebied 1 – Woolde met twee zoeklocaties en Zoekgebied 8 – Bedrijventerrein Twentekanaal met één zoeklocatie. Partijen die een windturbine binnen een van de genoemde gebieden willen realiseren kunnen een principeverzoek in de vorm van een projectvoorstel indienen bij de gemeente. Voor de twee gekozen zoekgebieden voor windenergie gelden verschillende voorwaarden. Deze worden hieronder toegelicht.

Zoekgebied 1 – Woolde

Voor realisatie van twee windturbines voor 2030 ligt de focus op het gebied waar de A1 en A35 elkaar kruisen.

- Transformeren tot energiegebied, waarbij wind en zon worden gecombineerd.

- Verdiepend onderzoek is nodig naar de effecten op de woonwijken, gezondheid en beschermde vogel- en diersoorten volgens de Wet natuurbescherming.
- De voet dient op te gaan in het landschap; eventueel montageverharding afschermen met natuurlijke omheining.
- Onderzoek naar het effect van om één van de wieden zwart te maken om vogelsterfte tegen te gaan, in verband met het aangrenzende retentiegebied (naar aanleiding van studie Noorse Instituut voor Natuuronderzoek). De windturbines worden daardoor wel zichtbaarder. Dat vraagt om een afweging van de verschillende belangen.
- In afstemming met omwonenden en belanghebbenden.
- Aandacht voor samenhang met windenergie in het zoekgebied Woolde en windenergie over de gemeentegrens bij Knooppunt Buren.

Zoekgebied 8 – Bedrijventerrein Twentekanaal

- Inventarisatie van grote energieverbruikers op het bedrijventerrein.
- Aandacht voor effecten op de radar van Thales; schakel hiervoor een onafhankelijk expert in zoals TNO.
- Verdiepend onderzoek is nodig naar de effecten op de woonwijken, gezondheid en beschermde vogel- en diersoorten volgens de Wet natuurbescherming.
- In afstemming met omwonenden en belanghebbenden.

3.2 Energieopwekking via zonnevelden

Voor zonnevelden hanteren wij de principes uit de 'handreiking zonnevelden' van de provincie Overijssel die stelt dat er 20% van locatie benut moet worden voor inpassing. De gemeente Hengelo maakt gebruik van de ruimte die de Omgevingswet biedt. Afhankelijk van het gebied maken wij de afweging hoe we de zonnevelden inpassen.

Afweging die we hierbij maken:

- Bij bedrijventerreinen en langs stadsranden met bedrijvigheid hoeft er minder ruimte van de locatie benut te worden voor inpassing.
- In de groene buitengebieden willen we dat er meer oppervlakte wordt benut voor inpassing, zodat het zonneveld opgaat in het landschap. We sluiten aan bij bestaande gebiedseigen randen, zoals houtwallen.
- De gemiddelde inpassing moet uitkomen op 20% voor heel Hengelo. Dat vraagt om maatwerk en zorgvuldige afwegingen per projectlocatie.
- We zetten in op meervoudig ruimtegebruik door de verbinding te zoeken met andere opgaven in de zoekgebieden, zoals landschappelijke structuren.
- Het streven is dat het effect op de omgeving minimaal is.

3.2.1 Aanvullende voorwaarden grootschalige zoeklocaties

- Om te zorgen dat de minst kwetsbare gebieden optimaal worden benut geldt voor initiatieven binnen deze gebieden een ondergrens voor het ontwikkelen oppervlakte van 10 hectare, met uitzondering van bedrijventerreinen; daar geldt geen ondergrens.

- Een initiatief voor een zonneveld mag de eventuele realisatie van grootschalige windturbines niet belemmeren, tenzij kan worden aangetoond dat realisatie van een windturbine niet mogelijk is.
- Bomen zijn belangrijk voor schone lucht en vangen veel CO₂ af. Om bomen te kappen moet altijd eerst advies worden gevraagd. Als er bomen moeten worden gekapt, geldt een herplantplicht.
- In de gebieden die we willen ontwikkelen tot energiegebieden willen we maximale energieopwekking realiseren en staan we bomenkap toe. Daarvoor stellen we nieuwe voorwaarden op. Oude bomen willen we zoveel mogelijk sparen. Als compensatie hanteren we een ruimere herplantplicht gelijkwaardig aan de CO₂ opname van de bomen die gekapt moeten worden.
- Bij het gebruik van landbouwgronden voor zonnevelden streven we er naar om grootschalige opwek te combineren met behoud van de landbouwfunctie en het bodemleven door benutten van verticale panelen.

3.2.2 Aanvullende voorwaarden kleinschalige zoeklocaties

- Zonnevelden in deze gebieden zijn alleen toegestaan indien zij de landschappelijke structuur herstellen of versterken.
- De omranding van het zonneveld moet aansluiten bij het gebied en de landschappelijke structuur herstellen of versterken.
- De omranding van het zonneveld moet tenminste zo hoog zijn als de bouwhoogte van de paneeltafels.
- De omranding moet gedurende de levensduur van het zonneveld worden onderhouden
- Zonnevelden moeten rekening houden met (het versterken van) biodiversiteit en ecologische waarden in het gebied (bv. bijen, padden, beschutting voor dieren etc.).
- Afweging maken voor een zuid of een oost-west georiënteerde opstelling.
- Zonnevelden mogen geen onherstelbare schade aan de bodem toebrengen.
- Zonnevelden moeten rekening houden met de aanwezige landbouwstructuur.
- Zonnevelden mogen niet gerealiseerd worden in beschermde natuurgebieden (Natuurnetwerk Nederland).
- Zonnevelden moeten een minimale afstand van 50 meter aanhouden tot woonbestemmingen, tenzij de eigenaars van de betreffende woonbestemmingen geen bezwaar hebben tegen een kleinere afstand.

3.2.3 Initiatiefnemers

Partijen die een zonneveld binnen een van de genoemde energiegebieden willen realiseren kunnen een principeverzoek in de vorm van een projectvoorstel indienen bij de gemeente. Een projectvoorstel voor een initiatief bevat ten minste:

- Informatie over de omvang en ligging van het zonneveld.
- Een voorlopig landschappelijk ontwerp, waarin onder meer wordt ingegaan op paneeloriëntatie, bouwhoogte en wijze van omranding.
- Informatie over beheer van het zonneveld en de landschappelijke inpassing gedurende de exploitatieperiode.

- Informatie over de wijze waarop onherstelbare schade aan de bodem wordt voorkomen.
- Ecologisch vooronderzoek waaruit blijkt in hoeverre een vergunning Wet natuurbescherming benodigd is.
- Voorwaarden voor projectparticipatie en lokaal eigenaarschap zoals beschreven in hoofdstuk 7.

Jaarlijks monitort de gemeente het tempo van uitgifte van vergunningen voor de te ontwikkelen locaties en bepaalt ze welke gebieden ontwikkeld worden.

3.2.4 Lopende projecten

- Hengelo verkent samen met Rijkswaterstaat, vijf andere Twentse gemeenten, de provincie Overijssel, Enexis en waterschap Vechtstromen via een pilot 'Duurzaamheidsroute A35' van het ministerie van Economische Zaken hoe de gronden van het Rijk langs de A35 en A1 tot Frans op de Bult, afritten en aangrenzende percelen benut kunnen worden voor zonnevelden en windturbines. We nodigen andere grondeigenaren uit om hun gronden langs de snelwegen beschikbaar te stellen. Voor deze projecten gelden andere voorwaarden en hiervoor worden vooraf geen projectvoorstellen opgesteld.
- We bekijken samen met de besturen van bedrijventerreinen welke onbenutte gronden geschikt zijn om energie op te wekken via zonnepanelen. Bijvoorbeeld parkeerplaatsen die een zonnedak krijgen of stukken grond waar nu niets mee gebeurt.
- Het gebied tussen Nobian en Twence willen we veranderen in energiegebied. We willen de mogelijkheid bieden om op korte termijn een zonneveld van ca. 20 tot 25 hectare te ontwikkelen. De gemeente heeft hier grondposities van circa 11 hectare. De gemeenteraad heeft in 2017 al opdracht gegeven om te onderzoeken hoe eigen gronden kunnen worden ingezet voor de energietransitie. Dit gebied is opgenomen als bijdrage aan de RES Twente. Het gebied is al in de omgevingsvisie Hengeloos Buiten aangewezen als gebied voor realisatie van een groter zonneveld. Ook uit het participatieproces blijkt dat hiervoor acceptatie is.

3.3 Opruimplicht zon en wind

Tijdelijkheid

De ontwikkeling van zonnevelden en windturbines zal mogelijk worden gemaakt door een omgevingsvergunning met een instandhoudingstermijn van 25 jaar (uitgebreide Wabo-procedure).

Belangrijk daarbij is dat de agrarische of andere bestemmingen van de gronden blijft gelden. In afwijking van deze bestemming kan gedurende een periode van 25 jaar een zonneveld of windturbine worden geëxploiteerd. De landschappelijke inpassing en de maatschappelijke meerwaarde na afloop van de termijn van 25 jaar vragen daarbij om aandacht. Van een ontwikkelaar of grondeigenaar wordt verwacht dat de omgeving teruggebracht wordt naar de originele staat of dat de

landschappelijke inpassing en de maatschappelijke meerwaarde ook na het verwijderen van het zonneveld of windturbine gehandhaafd blijven. Deze voorzieningen worden gerealiseerd om een goede inpassing van het zonneveld in de omgeving te verzekeren en bij te dragen aan het maatschappelijk draagvlak.

Na het verwijderen van zonnevelden hoeft de landschappelijke inpassing niet langer in stand gehouden te worden. Er zullen zich echter situaties voordoen, waarbij instandhouding van de voorzieningen ook na afloop van de 25 jaar een meerwaarde heeft. Denk daarbij bijvoorbeeld aan een wandelpad, een waterberging of beplanting die de kwaliteit van de omgeving versterkt. In die situaties zullen we in overleg met de ontwikkelaar en grondeigenaar afspraken maken over de instandhouding van de landschappelijke inpassing en de maatschappelijke meerwaarde. Deze afspraken zullen worden vastgelegd in de af te sluiten overeenkomst.

Opruimplicht

Ieder zonneveld en windturbine moet na gebruik opgeruimd worden. Dat wil zeggen dat de grond en omgeving teruggebracht moet worden in de originele staat, of een betere staat indien vooraf afgesproken. De wijze waarop opgeruimd moet worden is afhankelijk van de omgeving waarin het zonneveld of de windturbine is geplaatst. Dit wordt schriftelijk vastgelegd voorafgaand aan de verlening van de omgevingsvergunning. De maximale termijn is 25 jaar.

- De materialen worden tenminste gerecycled conform de dan geldende wet- en regelgeving.
- Nadat de termijn van de omgevingsvergunning is verlopen moet een zonneveld of windturbine worden opgeruimd. Het grondgebied moet in dezelfde kwaliteit als bij aanvang van de realisatie of hogere kwaliteit worden opgeleverd.
- Voor windturbines geldt dat het opruimen geen nadelige effecten mag hebben op de omgeving en de aanwezige flora en fauna niet mag verstoren.
- Een projectvoorstel beschrijft op welke wijze het opruimen van het zonnevelden wordt gewaarborgd en de normen waaraan voldaan moet worden en hoeveel financiële middelen hiervoor worden gereserveerd.





4 Maatschappelijke meerwaarde

4.1 Windturbines

4.1.1 Maatschappelijke meerwaarde

De maatschappelijke meerwaarde is een aanvulling op de goede inpassing van windturbines in de omgeving, die wij als basisvoorwaarde hanteren. Er zijn veel mogelijkheden om de maatschappelijke meerwaarde vorm te geven. Enkele voorbeelden zijn:

- Aanvullende inrichtingselementen bovenop de landschappelijke inpassing: extra landschap/natuur, recreatie/informatieverstrekking, waterberging.
- Procesparticipatie met omwonenden en belanghebbenden.
- Financiële participatie in de windturbine door omwonenden en inwoners uit Hengelo, ook door mensen met een kleine beurs.
- Gesocialiseerde gebiedsbijdrage en de mate waarin omwonenden een vergoeding krijgen vanwege eventuele hinder en anderzijds de grondvergoeding voor grondeigenaren die worden betrokken bij de realisatie en inrichting.
- Verduurzaming van woningen van omwonenden.
- Financiële ondersteuning van maatschappelijke voorzieningen.

Ontwikkelaars bepalen samen met de omgeving de maatschappelijke meerwaarde en leveren een goede onderbouwing op van die meerwaarde. Het uitwerken van de maatschappelijke meerwaarde vraagt om het betrekken van de omgeving; maatwerk, afgestemd op de specifieke situatie.

We beoordelen de maatschappelijke meerwaarde ook op de openbare betekenis; naarmate er meer mensen gebruik van kunnen maken, scoort de maatschappelijke meerwaarde hoger. Als het niet mogelijk is voor de initiatiefnemer om de maatschappelijke meerwaarde zelf te realiseren, zal de financiële equivalent per MWh (megawattuur) per jaar worden gestort in het in te stellen duurzaamheidsfonds.

Voorwaarden projectvoorstellen

Daarnaast gelden ook een aantal harde voorwaarden voor projectvoorstellen. Deze bevatten in ieder geval de volgende beschrijvingen:

- Hoe omwonenden en belanghebbenden worden betrokken.
- Hoe lokaal eigenaarschap, financiële participatie, gebiedsfonds en duurzaamheidsfonds wordt ingevuld.
- Of het project voldoet aan 'Gedragscode windenergie op land' van de Nederlandse Windenergie Associatie (NWEA).

4.1.2 Gesocialiseerde grondvergoeding als gebiedsbijdrage (alleen windenergie)

Om scheve verhoudingen tussen grondeigenaars en omwonenden te voorkomen moet een initiatief werken met een gesocialiseerde gebiedsbijdrage. Dat is een verdeelsleutel tussen enerzijds een vergoeding voor omwonenden vanwege eventuele hinder en anderzijds de grondvergoeding voor grondeigenaren. Hiervoor wordt een

gebiedsovereenkomst opgesteld door de initiatiefnemer over de hoogte en verdeling van de gebiedsbijdrage. Uitgangspunt is een eerlijke verdeling tussen de lusten en de lasten.

- De hoogte en verdeling van de gebiedsbijdrage wordt in een gebiedsovereenkomst opgenomen. Dit gebeurt voordat de uiteindelijke windturbineposities gekozen worden. De grondeigenaren zijn partij in deze overeenkomst.
- De initiatiefnemer is verplicht de dialoog betreffende de gebiedsbijdrage te voeren met omwonenden en grondeigenaren. Bij voorkeur komt hierbij een unaniem voorstel tot stand.
- De grondeigenaren van de uiteindelijke windturbineposities en kabeltracés worden volledig gecompenseerd voor de opbrengstderiving als gevolg van het ter beschikking stellen van de (landbouw)grond.
- Een projectgebied bestaat bij voorkeur uit één ononderbroken zone.

4.2 Zonnevelden

4.2.1 Maatschappelijke meerwaarde

De maatschappelijke meerwaarde is een aanvulling op de goede inpassing van zonnevelden in de omgeving (locatiekeuze, opstelling en inrichting en landschappelijke inpassing), die wij als basisvoorwaarde hanteren. De projectvoorstellen dienen voldoende aandacht te besteden aan de maatschappelijke meerwaarde. Er zijn veel mogelijkheden om de maatschappelijke meerwaarde vorm te geven. Enkele voorbeelden zijn:

- Aanvullende inrichtingselementen bovenop de landschappelijke inpassing: extra landschap/natuur, recreatie/informatieverstrekking, waterberging.
- Procesparticipatie met omwonenden en belanghebbenden.
- Lokaal eigenaarschap van ontwikkeling tot exploitatie, financiële participatie, gebieds- en duurzaamheidsfonds in het zonneveld door omwonenden en inwoners uit Hengelo, ook mensen met een kleine beurs.
- De mate waarin omwonenden worden betrokken bij de realisatie en inrichting.
- Verduurzaming van woningen van omwonenden.
- Financiële ondersteuning van maatschappelijke voorzieningen.

Voorwaarden projectvoorstellen

Daarnaast gelden ook een aantal harde voorwaarden voor projectvoorstellen. Deze bevatten in ieder geval de volgende beschrijvingen:

- Hoe omwonenden en belanghebbenden worden betrokken.
- Hoe lokaal eigenaarschap, financiële participatie, bijdrage gebieds- en duurzaamheidsfonds worden ingevuld door onder andere lokale initiatieven direct te betrekken bij de ontwikkeling.



Watermolen Oele

- Dat voldaan wordt aan 'Gedragscode zon op land', ondertekend door branchevereniging Holland Solar, de vereniging van omwonenden van energieprojecten NLVOW, Energie Samen, Greenpeace, Milieudefensie, Natuur & Milieu, de Natuur en Milieufederaties, Natuurmonumenten en de Vogelbescherming.
- Voor private gronden geldt de eis van meer dan 50% lokaal eigenaarschap, zowel in de ontwikkelfase als in de exploitatiefase. Daarvoor werken we samen met de Hengelose Energie Coöperatie en andere initiatieven uit de samenleving. Als dit niet haalbaar is moet dit op een andere wijze worden ingevuld door bijvoorbeeld een extra afdracht in het duurzaamheids- of gebiedsfonds.
- Voorkeursbehandeling bij projectontwikkeling op basis van de mate van verankering van lokaal eigenaarschap.

4.2.2 Gebiedsovereenkomsten

Voor de zoekgebieden Beckum/Oele, Slangenbeek-Noord en Slangenbeek-West streven we naar eigenaarschap van het gebied.

- Daar faciliteert de gemeente alleen initiatieven uit het gebied. De gemeente maakt afspraken met het gebied waaraan initiatieven moeten voldoen.

- In Beckum/Oele is al een energiewerkgroep die zelf het initiatief heeft genomen om binnen het zoekgebied Beckum een bijdrage te leveren aan de doelstellingen van de gemeente. Er zijn randvoorwaarden opgesteld waar initiatieven aan moeten voldoen, zoals de verdeling van lokaal eigendom. Deze afspraken worden vastgelegd in een gebiedsovereenkomst.
- Ook in Slangenbeek (Noord en West) zijn aanmeldingen om binnen dit gebied een werkgroep op te stellen die het initiatief neemt om de mogelijkheden te verkennen voor duurzame energieopwekking.
- De Hasseler Es is afgevalen als zoekgebied. Toch wil deze wijk bijdragen aan de opgave, bijvoorbeeld via zon op dak.
- Met initiatieven uit de samenleving die zelf verantwoordelijkheid nemen om opwekking in hun gebied te realiseren kunnen wij een gebiedscontract tekenen, waarin specifieke voorwaarden kunnen worden opgenomen. Daarbij gaan we uit van maatwerk.

5 Participatie bij energieprojecten

5.1 Meedenken - meedoen

Om de komende jaren energieprojecten te kunnen realiseren hanteren we volgende uitgangspunten:

1. Duidelijkheid bieden aan initiatiefnemers, omwonenden en belanghebbenden in een vroeg stadium

In het programma Nieuwe Energie zijn randvoorwaarden opgenomen, waar energieprojecten aan moeten voldoen. In co-creatie wordt de begrenzing en de inrichting van de projectlocatie, de wijze waarop de projectlocatie wordt ingepast in het landschap en de exploitatie van de installatie vastgelegd.

2. De lokale bevolking laten meedoen in de plan- en besluitvormingsprocedures.

Omwonenden en belanghebbenden moeten een goede omgevingsdialoog hebben via procesparticipatie. Ze kunnen participeren in een duurzaam energieproject en kunnen hun zorgen laten horen, meedenken over aanpassingen van het plan, hun specifieke kennis inbrengen en besluiten over het doen van investeringen. In veel gevallen komt dit de kwaliteit van de besluitvorming ten goede.

3. Duidelijkheid over de rol van initiatiefnemers, de gemeente en omwonenden.

De initiatiefnemer of ontwikkelaar van een energieproject is verantwoordelijk voor het op gang brengen van een gesprek met de omwonenden. Deze dialoog moet leiden tot concrete afspraken over het project, de inpassing in de omgeving, compensatie en/of financiële participatie. De gemeente houdt hierbij de vinger aan de pols en bemiddelt zo nodig tussen partijen. Een open en transparant participatieproces en de mogelijkheid voor de omgeving en belanghebbenden om overwegingen in te brengen kunnen bijdragen aan een positief oordeel. Ook is het mogelijk dat bewoners door het proces een beter zicht krijgen op de belangen en de waarden van anderen.

4. Goede afweging tussen de belangen van de omwonende versus het belang van de maatschappelijke opgave.

Energieprojecten hebben invloed op de leefomgeving van omwonenden. Denk daarbij aan een veranderende leefomgeving, het milieu, veiligheid en gezondheidsaspecten. Er moet een goede onderbouwing gegeven worden over de afweging tussen het maatschappelijk belang versus de impact op de leefomgeving. Deze wordt gegeven bij vergunningsverlening. Inspraak is in deze fase van het proces mogelijk via bezwaar en beroep.

5. Stimuleren en faciliteren van initiatieven van inwoners om invulling te geven aan de energieprojecten

Inwoners en ondernemers kunnen zelf initiatief nemen om energieprojecten te ontwikkelen. Met het sluiten van een intentieovereenkomsten geven wij ruimte aan de gebieden die zelf invulling willen geven aan lokaal eigenaarschap en bij willen dragen aan de opgave zoals in het locatieonderzoek is opgenomen voor de

verschillende zoekgebieden. Wij geven ruimte aan plannen en aanvullende beleidskaders die in de plaats komen van beleidsregels uit het omgevingsprogramma. Hierover vindt afstemming plaats en de spelregels worden vastgesteld door het college van burgemeester en wethouders.

6. Stem geven aan jongeren

De effecten van klimaatverandering en de gevolgen van de energietransitie zullen vooral door de volgende generatie worden ervaren. Daarom willen we jongeren een stem in geven in de uitvoering van ons energiebeleid. Ongeveer 44 procent van de Twentse tieners (12-18 jaar) en maar liefst 66 procent van de Twentse jongvolwassenen (19-30 jaar) is geïnteresseerd in duurzame energie. Hierbij sluiten wij aan bij de campagne Baas boven Baas en bij onderwijsprogramma's. We onderzoeken hoe we jongvolwassenen kunnen betrekken bij de energietransitie.

7. Eerlijke en duidelijke communicatie

Participatie, communicatie en gedragsverandering zijn essentieel om onze klimaatdoelen te behalen en diverse doelgroepen te bereiken (volwassen inwoners, jongeren en ondernemers). De gemeente heeft hierin een belangrijke rol om in haar communicatie het nut en de noodzaak van de energietransitie blijvend onder de aandacht te brengen. Over de mogelijkheden en de onmogelijkheden, de kosten en baten en over het tijdsplan en de planning is een eerlijke en duidelijke boodschap noodzakelijk.

8. Bewonersorganisaties inzetten als spreekbuis

De gemeente heeft een netwerk aan bewonersorganisaties in buurten en wijken. Deze kunnen een rol vervullen in de communicatie en participatie met inwoners via hun communicatiekanalen.

9. Omgeving en Hengeloërs mee laten profiteren, ook mensen met een kleine beurs.

Belangrijk bij de realisatie van energieprojecten is ruimte geven aan lokaal eigenaarschap en de omgeving en de samenleving mee te laten profiteren. Daarvoor maken wij gebruik van een participatiewaaiër.

5.2 Participatiewaaiër

Voor de uitvoering en inrichting van energieprojecten is maatschappelijke acceptatie van groot belang. Daarvoor hanteren we het model van de participatiewaaiër zoals opgenomen in het omgevingsprogramma.

5.2.1 Eigenaarschap

Lokale Energie Initiatieven (LEI) kunnen een belangrijke rol vervullen bij het vormgeven van duurzame opwekking van elektriciteit. In het Klimaatakkoord is afgesproken dat er wordt gestreefd naar 50% lokaal eigendom in hernieuwbare energieprojecten en financiële participatie om de maatschappelijke acceptatie te verhogen. Lokaal eigendom en financiële participatie moet zorgen voor een eerlijke verdeling van lusten en lasten. Dat willen we vormgeven met de Hengelose

Energie-coöperatie of andere lokale energie-initiatieven, maar ook met partijen die in Hengelo een rol willen spelen om energieprojecten te realiseren en de opbrengsten ten gunste van het gebied en de samenleving willen laten komen.

Er geldt een voorkeursbehandeling bij projectontwikkeling op basis van de mate van verankering van lokaal eigenaarschap. Heeft de initiatiefnemer alle mogelijke inspanningen geleverd om lokaal eigenaarschap en financiële participatie te realiseren, maar lukt dit niet, dan kan een andere vorm van lokaal eigendom worden ingezet. De collectieve gedachte en de opbrengsten terugbrengen in het gebied en de samenleving staan centraal.

5.2.2 Lokale Energie Initiatieven direct betrekken bij projectontwikkelingen

Voor private gronden dient meer dan 50% uit lokaal eigenaarschap te bestaan, zowel in de ontwikkelfase als in de exploitatiefase. Daarvoor werken we samen met de Hengelose Energie Coöperatie en andere initiatieven uit de samenleving. Als dit niet haalbaar is moet dit op een andere wijze worden ingevuld door bijvoorbeeld een extra afdracht in het duurzaamheids- of gebiedsfonds.

Voor gemeentelijke gronden en in de zoekgebieden met kleinschalige ontwikkelmogelijkheden geldt 100% lokaal eigenaarschap via een lokale partij. Dit vraagt om extra aandacht bij een mogelijke aanbestedingsprocedure.

- De ontwikkelende partij heeft de gedragscodes voor wind en zon getekend en past deze ook toe.
- Met initiatieven uit de samenleving die zelf verantwoordelijkheid nemen om opwekking in hun gebied te realiseren kunnen wij een gebiedscontract tekenen, waarin specifieke voorwaarden kunnen worden opgenomen. Daarbij gaan we uit van maatwerk.
- Voorkeursbehandeling bij projectontwikkeling op basis van de mate van verankering van lokaal eigenaarschap.

5.2.3 Financiële deelneming

Financiële deelneming is het (individueel) risicodragend deelnemen in een wind- of zonneproject. De initiatiefnemer maakt tijdig kenbaar hoe dit kan. De vorm van financiële deelneming is verschillend per project. Dit kan op verschillende manieren worden ingevuld:

- Aandelen.
- Obligaties.
- Ander financieel voordeel.

5.2.4 Gebiedsfonds

De gemeente Hengelo vindt het belangrijk dat de omgeving en samenleving van grootschalige opwekkingslocaties baat hebben bij de ontwikkeling. Daarom moet elk project een jaarlijkse afdracht doen in een omgevingsfonds en in een duurzaamheidsfonds.

Omgevingsfonds

Voor elk grootschalig zonne- of windproject moet een omgevingsfonds worden ingericht dat ten goede komt aan de omgeving. De hoogte van de afdracht moet in het principeverzoek worden benoemd. Als richtlijn hanteren

we een bedrag van € 1/MWh. Dit is wel afhankelijk van de ruimte binnen de business case. De gemeente gaat hierover in gesprek met initiatiefnemers bij vergunningverlening.

Het doel van het omgevingsfonds is het stimuleren van lokale gebiedsontwikkeling in en om de zoeklocatie. De bestedingsdoelen worden als voorwaarden vastgelegd in de vergunning of de anterieure overeenkomst van het zonne- en/of windpark.

Een deel van de opbrengsten komt ten goede aan het verbeteren van de landschappelijke kwaliteit en het onderhoud daarvan zoals is opgenomen de omgevingsvisie Hengeloos Buiten.

- Voor elk project moet een lokaal omgevingsfonds worden ingericht waarin jaarlijks een bedrag wordt gestort. Het doel van het omgevingsfonds is lokale gebiedsontwikkeling. Dit is een extra manier waarop zonne- en windparken concrete maatschappelijke meerwaarde kunnen genereren in de directe omgeving. Zo kunnen lokale ondernemers uit het gebied voor onderhoud ingezet worden. Het omgevingsfonds wordt beheerd door een afvaardiging van personen uit de betreffende omgeving. De gemeente heeft een controlefunctie in het beheer van deze gelden.
- De besteding van het omgevingsfonds moet een fysiek en/of ruimtelijk karakter hebben. De bestedingsdoelen worden als voorwaarden vastgelegd in de anterieure overeenkomst en in de vergunning van het zonne- en/of windpark. Een deel van de opbrengsten komt ten goede aan het verbeteren van de landschappelijke kwaliteit zoals is opgenomen in de omgevingsvisie Hengeloos Buiten (art. 6.24 lid 1 onder a Wro).
- Indien een project een significante bijdrage levert aan de ontwikkeling en verbetering van het betreffende gebied, kan de initiatiefnemer vrijgesteld worden voor deze afdracht. Bijvoorbeeld een stoppende veehouderij die veel geuroverlast geeft in de omgeving. Voorwaarde is dat de initiatiefnemer de bijdrage voor het gebied moet kwantificeren en moet aantonen dat deze gelijkwaardig is aan de afdracht en deze gelijkwaardig de omgeving dient. Dit is geen 'vrijstelling' maar een manier om 'in natura' te investeren in de omgeving.

5.2.5 Duurzaamheidsfonds

Elk grootschalig zonne- of windproject moet jaarlijks een afdracht storten in het gemeentelijke duurzaamheidsfonds. Het doel van het duurzaamheidsfonds is gemeente brede ondersteuning van de energietransitie. Het duurzaamheidsfonds wordt beheerd door de gemeente Hengelo.

De hoogte van de afdracht moet in het principeverzoek worden benoemd. Als richtlijn hanteren we een bedrag van € 0,5/MWh. Dit is wel afhankelijk van de ruimte binnen de business case. De gemeente gaat hierover in gesprek met initiatiefnemers bij vergunningverlening.

Hiervoor kunnen regelingen worden opgezet voor het stimuleren van zon op dak, parkeerplaatsen en gevels, het ondersteunen van lokale energie-initiatieven maar ook

om andere duurzaamheidsdoelstellingen te bevorderen, zoals biodiversiteit, circulariteit, een bijdrage aan het verduurzamen van de woning (zoals woningisolatie) en het tegengaan van energiearmoede door groene stroom met korting aan te beiden of gratis zonnepanelen te plaatsen voor mensen met een smalle beurs.

Voorbeelden wind en zon

Rekenvoorbeelden:

Onderstaande rekenvoorbeelden geven een indicatie van de hoogte van de af te dragen bedragen voor wind- en zonnevelden. Op deze manier is beter inzichtelijk in welke ordegrrootte de bedragen zullen liggen.

Een zonneveld van 10 hectare (bruto, dus inclusief landschappelijke inpassing) produceert jaarlijks ca. 10.000 MWh. De jaarlijkse bijdrage aan het gebiedsfonds is voor een dergelijk park dus minimaal € 10.000. De jaarlijkse bijdrage aan een gemeentelijk duurzaamheidsfonds is ook minimaal € 5.000.

Gezamenlijk wordt over een looptijd van 25 jaar dus minimaal € 375.000 aan lusten voor de omgeving en duurzaamheidsdoelen gegeneerd.

Twee windturbines van 4 MW (210 meterhoge windturbines) produceren jaarlijks elk ca. 13.000 MWh. De jaarlijkse bijdrage aan het gebiedsfonds is per windturbine dus minimaal € 13.000. De jaarlijkse bijdrage per windturbine aan een gemeentelijk duurzaamheidsfonds is ook minimaal € 6.500. Elke windturbine genereert dus over een looptijd van 25 jaar minimaal €487.500 aan lusten voor de omgeving en duurzaamheidsdoelen.

5.2.6 Energieregeling

Inwoners van de gemeente Hengelo kunnen via een lidmaatschap aan een LEI mee profiteren van energieprojecten. Bijvoorbeeld bij het verduurzamen van hun eigen energieverbruik. Ook mensen met een smalle beurs krijgen de gelegenheid om hiervan mee te profiteren. Dit werken we uit in een regeling.



6 Ontwikkeling windturbine

Omdat er slechts enkele zeer beperkte zoekgebieden zijn voor windenergie worden alle zoekgebieden direct opengesteld voor initiatieven. Hieronder worden de te volgen stappen toegelicht. Voordat er windturbines geplaatst kunnen worden, doorloopt de gemeente eerst een zorgvuldig proces vanuit subregionale samenwerking met buurgemeenten, partners en omwonenden.

- De gemeente Hengelo neemt deel aan een pilotproject met het Nationaal Programma RES waarbij in regionaal verband een plan-MER wordt georganiseerd. Daarbij is aandacht voor de uitspraak van de RvS van juni 2021 en ook de gezondheidseffecten van windturbines op de omgeving worden in kaart gebracht.
- De gemeente doet dit onder eigen regie met onafhankelijke procesbegeleiders.

Stap 1: Idee

Ontwikkelaars wordt de gelegenheid geboden om door middel van een principeverzoek in de vorm van een projectvoorstel hun ideeën kenbaar maken. Het principeverzoek voldoet aan de randvoorwaarden en beschrijvingen uit hoofdstuk 3 en omschrijft hoe invulling wordt gegeven aan procesparticipatie en de participatiewaai, zoals opgenomen in het Omgevingsprogramma Nieuwe Energie.

De projectvoorstellen worden door de gemeente beoordeeld aan de hand van de gestelde voorwaarden en aandachtspunten. Vermoedelijk zijn er voor de zoekgebieden geen concurrerende initiatieven en beoordeelt de gemeente alleen of voldoende tegemoet is gekomen aan de geldende randvoorwaarden van het zoekgebied. Mochten er toch meer initiatieven ingediend worden, dan zullen deze op gelijke wijze beoordeeld worden en het project met de beste score zal een verdere procedure kunnen doorlopen.

Stap 2: Kennisgeving – vanuit de Omgevingswet

De gemeente geeft officieel kennis van het voornemen om een duurzaam energieproject te realiseren. Hierin wordt bekendgemaakt hoe het participatietraject ingericht gaat worden. Door de aanpak van participatie actief te communiceren is vooraf duidelijk wat potentiële participanten kunnen verwachten.

Stap 3: Participatieproces

De gemeente en initiatiefnemer geven uitvoering aan het participatieplan. Dit kan doorlopend gedurende het gehele besluitvormingsproces plaatsvinden.

Rol initiatiefnemer

De initiatiefnemer stelt een participatieplan op waarin is opgenomen hoe de lokale omgeving deel kan nemen aan het participatieproces (procesparticipatie) en op welke wijze wordt verkend wat de wensen van de lokale omgeving zijn ten aanzien van lokaal eigendom en financiële participatie. Daarna gaat de initiatiefnemer in gesprek met de lokale omgeving. Het is belangrijk dat hierbij aan verwachtingsmanagement wordt gedaan. Welke kaders

staan al vast, en waarover kan echt worden meegepraat? Het participatieplan kan het gesprek sturing geven. De wensen van de lokale omgeving ten aanzien van financiële participatie worden in beeld gebracht. De initiatiefnemer treedt in overleg met de gemeente en doet een principeverzoek. Op basis van de wensen van de omgeving wordt een voorstel gedaan voor financiële participatie. Bij dit voorstel wordt aangegeven wat met de inbreng van de lokale omgeving is gedaan en waarom bepaalde ideeën wellicht niet zijn overgenomen. Over dit voorstel wordt overleg gevoerd met de lokale omgeving, waarna de initiatiefnemer een definitief voorstel doet. Als samenwerking met een (lokale) energiecoöperatie onderdeel is van het voorstel, kan in deze fase een samenwerkingsovereenkomst of intentieovereenkomst gesloten worden. Tot slot maakt de initiatiefnemer een participatieverslag. In dat verslag wordt tevens gemotiveerd op welke wijze het voorstel voor financiële participatie tot stand is gekomen.

Rol gemeente

In het participatieplan is een rolverdeling afgesproken tussen de gemeente en de initiatiefnemer. De taken die bij de gemeente zijn belegd, worden conform het participatieplan uitgevoerd. De gemeente bewaakt de kwaliteit van het participatieproces. Dit kan bijvoorbeeld door met de initiatiefnemer af te spreken dat de gemeente regelmatig informatie ontvangt over de stand van het participatieproces. Desgewenst kan de gemeente dan aanwijzingen geven voor aanpassingen. Onder de Omgevingswet blijft de gemeente voor een groot aantal instrumenten eindverantwoordelijk voor het participatieproces.

Rol omgeving

De lokale omgeving is de gesprekspartner van de initiatiefnemer. Zij geven hun wensen over financiële participatie en reageren op het voorstel dat de initiatiefnemer op basis van deze wensen heeft geformuleerd. Als samenwerking met een (lokale) energiecoöperatie gewenst is, dan kan deze ook deelnemen aan het participatieproces.

Stap 4: Overeenkomst

Partijen sluiten een overeenkomst waarin afspraken worden vastgelegd over financiële participatie. De aard van de overeenkomst is afhankelijk van de reikwijdte van de rol van de gemeente. Wordt het zonnenveld op grond van derden gerealiseerd, dan zal de gemeente een overeenkomst aangaan waarin ze verklaart het initiatief te steunen. Betreft het eigen gronden, dan zal de gemeente een overeenkomst aangaan waarbij verplichtingen voortvloeien passend binnen de bevoegdheden van het college en de raad. Zo kan met betrekking tot financiële ondersteuning een toezegging worden gedaan om alles in het werk te stellen om het project bestuursrechtelijk mogelijk te maken.

Stap 5: Besluitvorming

Met de inwerkingtreding van de Omgevingswet kunnen via een zogenaamde binnenplanse bevoegdheid vergunningen worden verstrekt. Uiterlijk 31 december 2029 moet het volwaardige omgevingsplan vastgesteld zijn. Met het participatieverslag (zie stap 3) onderbouwt de initiatiefnemer dat wordt voldaan aan de inspanningsverplichting. In het participatieverslag staat beschreven welk participatieproces is doorlopen, wie daarbij betrokken zijn en wat de resultaten daarvan zijn. Heeft de initiatiefnemer voldoende inspanningen verricht om het participatieproces conform het eigen participatieplan vorm te geven, dan zal naar verwachting aan de inspanningsverplichting zijn voldaan. Dit wil niet zeggen dat het ook altijd daadwerkelijk tot afspraken over (meer dan 50% lokaal eigendom of) financiële participatie of over de bijdrage aan het gebiedsfonds en duurzaamheidsfonds is gekomen. Belangrijk is dat in het participatieproces omwonenden zijn gehoord, hun input is verwerkt en over het resultaat opnieuw afstemming heeft plaatsgevonden. Heeft de initiatiefnemer – gelet op het voorgaande – onvoldoende inspanningen verricht, dan kan dat voor de gemeente reden zijn de gewenste medewerking niet te verlenen.

Stap 6: Uitvoering project

Nadat alle stappen zijn doorlopen en de besluitvorming is voltooid, kan de initiatiefnemer het project gaan realiseren. Wanneer het project is gerealiseerd, worden de gemaakte afspraken over lokaal eigendom en financiële participatie in de praktijk gebracht.



Windturbines

7 Ontwikkeling zonnevelden

Om de doelstelling te halen om 40% van de energiebehoefte voor 2030 duurzaam te kunnen opwekken, is naast de realisatie van twee windturbines, 20% van alle daken, parkeerplaatsen en gevels een oppervlakte van 65 tot 70 hectare aan zonnevelden nodig. Wij geven dit oppervlak voor zonnevelden niet in één keer uit, maar hanteren daarvoor een aantal tranches, zodat gefaseerd invulling kan worden gegeven aan de realisatie van de noodzakelijke zonnevelden. Daarbij zijn de volgende aspecten van belang:

- Door niet de totale oppervlakte direct vrij te geven, kunnen de ervaringen met de eerste projecten betrokken worden bij de ontwikkeling van volgende projecten.
- In de loop van de tijd wordt de opbrengstpotentie van zonnepanelen groter, waardoor de benodigde oppervlakte zonnevelden afneemt.
- Wellicht worden ook andere technieken voor de duurzame opwekking van energie ontwikkeld, waardoor de benodigde oppervlakte zonnevelden verder zal dalen.
- In de loop van de tijd wordt duidelijk of de gronden langs de snelwegen ontwikkeld kunnen worden.
- We willen maximaal ruimte bieden aan duurzame opwekking op daken, parkeerplaatsen en gevels, waardoor er minder zonnevelden nodig zijn.

7.1 Eerste tranche

Na vaststelling van het omgevingsprogramma en het uitvoeringsprogramma wordt de eerste tranche opengesteld. Daarvoor starten we met het energiegebied bij Twence voor het ontwikkelen van 20 tot 25 hectare zonneveld. Voor de eerste tranche doorlopen we een stappenplan van zes stappen.



Stap 1: Idee

Ontwikkelaars wordt de gelegenheid geboden om door middel van een principeverzoek in de vorm van een projectvoorstel hun ideeën kenbaar maken. Het principeverzoek voldoet aan de randvoorwaarden en beschrijvingen uit hoofdstuk 3 en omschrijft hoe invulling wordt gegeven aan procesparticipatie en de participatiewaai, zoals opgenomen in het Omgevingsprogramma Nieuwe Energie. Onze inzet daarbij is om ontwikkelaars die al concrete plannen hebben uitgewerkt de mogelijkheid te geven om nog in 2022-2023 SDE-subsidie aan te vragen. De projectvoorstellen worden door de gemeente op gelijke wijze beoordeeld aan de hand van de gestelde voorwaarden

en aandachtspunten. In deze fase wordt bepaald welke initiatiefnemers het beste hebben gescoord en met wie de gemeente een vergunningprocedure gaat doorlopen. De initiatiefnemers die te laag zijn gerangschikt ontvangen een negatief principebesluit.

Stap 2: Kennisgeving vanuit de Omgevingswet

De gemeente geeft officieel kennis van het voornemen om een duurzaam energieproject te realiseren. Hierin wordt bekendgemaakt hoe het participatietraject ingericht gaat worden. Door de aanpak van participatie actief te communiceren is vooraf duidelijk wat potentiële participanten kunnen verwachten.

Stap 3: Participatieproces

De gemeente en initiatiefnemer geven uitvoering aan het participatieplan. Dit kan doorlopend gedurende het gehele besluitvormingsproces plaatsvinden.

Rol initiatiefnemer

De initiatiefnemer stelt een participatieplan op, waarin is opgenomen hoe de lokale omgeving deel kan nemen aan het participatieproces (procesparticipatie) en op welke wijze wordt verkend wat de wensen van de lokale omgeving zijn ten aanzien van lokaal eigendom en financiële participatie. Daarna gaat de initiatiefnemer in gesprek met de lokale omgeving. Het is belangrijk dat hierbij aan verwachtingsmanagement wordt gedaan. Welke kaders staan al vast, en waarover kan echt worden meegepraat? Het participatieplan kan het gesprek sturing geven. De wensen van de lokale omgeving ten aanzien van financiële participatie worden in beeld gebracht. De initiatiefnemer treedt in overleg met de gemeente en doet een principeverzoek. Op basis van de wensen van de omgeving wordt een voorstel gedaan voor financiële participatie. Bij dit voorstel wordt aangegeven wat met de inbreng van de lokale omgeving is gedaan en waarom bepaalde ideeën wellicht niet zijn overgenomen. Over dit voorstel wordt overleg gevoerd met de lokale omgeving, waarna de initiatiefnemer een definitief voorstel doet. Als samenwerking met een (lokale) energiecoöperatie onderdeel is van het voorstel, kan in deze fase een samenwerkingsovereenkomst of intentieovereenkomst gesloten worden. Tot slot maakt de initiatiefnemer een participatieverslag. In dat verslag wordt tevens gemotiveerd op welke wijze het voorstel voor financiële participatie tot stand is gekomen.

Rol gemeente

In het participatieplan is een rolverdeling afgesproken tussen de gemeente en de initiatiefnemer. De taken die bij de gemeente zijn belegd, worden conform het participatieplan uitgevoerd. De gemeente bewaakt de kwaliteit van het participatieproces. Dit kan bijvoorbeeld door met de initiatiefnemer af te spreken dat de gemeente regelmatig informatie ontvangt over de stand van het participatieproces. Desgewenst kan de gemeente dan aanwijzingen geven voor aanpassingen. Onder



de Omgevingswet blijft de gemeente voor een groot aantal instrumenten eindverantwoordelijk voor het participatieproces.

Rol omgeving

De lokale omgeving is de gesprekspartner van de initiatiefnemer. Zij geven hun wensen weer over financiële participatie en reageren op het voorstel, dat de initiatiefnemer op basis van deze wensen heeft geformuleerd. Als samenwerking met een (lokale) energiecoöperatie gewenst is, dan kan deze ook deelnemen aan het participatieproces.

Stap 4: Overeenkomst

Partijen sluiten een overeenkomst waarin afspraken worden vastgelegd over financiële participatie. De aard van de overeenkomst is afhankelijk van de reikwijdte van de rol van de gemeente. Wordt het zonneveld op grond van derden gerealiseerd, dan zal de gemeente een overeenkomst aangaan waarin ze verklaart het initiatief te steunen. Betreft het eigen gronden dan zal ze een overeenkomst aangaan waarbij verplichtingen voortvloeien passend binnen de bevoegdheden van het college en de raad. Zo kan met betrekking tot financiële ondersteuning een toezegging worden gedaan om alles in het werk te stellen om het project bestuursrechtelijk mogelijk te maken.

Stap 5: Besluitvorming

Met de inwerkingtrekking van de Omgevingswet kunnen via een zogenaamde binnenplanse bevoegdheid vergunningen worden verstrekt. Uiterlijk 31 december 2029 moet het volwaardige omgevingsplan vastgesteld zijn. Met het participatieverslag (zie stap 3)

onderbouwt de initiatiefnemer dat wordt voldaan aan de inspanningsverplichting. In het participatieverslag staat beschreven welk participatieproces is doorlopen, wie daarbij betrokken zijn en wat de resultaten daarvan zijn. Heeft de initiatiefnemer voldoende inspanningen verricht om het participatieproces conform het eigen participatieplan vorm te geven, dan zal naar verwachting aan de inspanningsverplichting zijn voldaan. Dit wil niet zeggen dat het ook altijd daadwerkelijk tot afspraken over (meer dan 50% lokaal eigendom of) financiële participatie of de bijdrage aan een gebiedsfonds of duurzaamheidsfonds is gekomen. Belangrijk is dat in het participatieproces omwonenden zijn gehoord, hun input is verwerkt en over het resultaat opnieuw afstemming heeft plaatsgevonden. Heeft de initiatiefnemer – gelet op het voorgaande – onvoldoende inspanningen verricht, dan kan dat voor de gemeente reden zijn de gewenste medewerking niet te verlenen.

Stap 6: Uitvoering project

Nadat alle stappen zijn doorlopen en de besluitvorming is voltooid, kan de initiatiefnemer het project gaan realiseren. Wanneer het project is gerealiseerd, worden de gemaakte afspraken over lokaal eigendom en financiële participatie in de praktijk gebracht.

7.2 Latere tranches

Jaarlijks wordt er gekeken naar de ontwikkelingen van duurzame energieopwekking. Afhankelijk van het tempo waarmee de doelstellingen worden gehaald worden latere tranches vrijgegeven.

8 Vervolg

Na vergunningverlening en realisatie van de eerste tranche kan een nieuwe tranche worden gestart, waarin de ervaringen van eerdere tranches worden meegenomen. Dat betekent dat het uitnodigingskader tussentijds bijgesteld kan worden. We gaan uit van een periode van circa 2 jaar tussen de tranches. Afhankelijk van de totale omvang van de initiatieven in de eerste tranche, sluiten we overigens niet uit dat een tweede tranche eerder wordt uitgeschreven, mogelijk in een beperkte omvang. Ook kan gekozen kan worden voor andere besluitvormingsprocessen, zoals een maatschappelijke tender of actief grondbeleid. Hierover moeten het college van B en W en de gemeenteraad dan een besluit nemen.

Daarnaast vormt de monitoring van de provinciale eis van 20% vrij oppervlakte een aandachtspunt. Nu hier maatwerk per project mogelijk wordt gemaakt, moet mogelijk bijgestuurd worden om te verzekeren dat over alle zonneveld initiatieven gemiddeld 20% vrij oppervlakte overblijft.

Specifiek voor windenergie geldt dat de legesverordening van de gemeente Hengelo geen rekening houdt met de situatie van windturbines. Er zal worden bekeken of een uitzondering opgesteld moet worden voor windturbines om onevenredig hoge leges te voorkomen.





Zonnepanelen op het dak van het nieuwe stadhuis

Bezoekadres stadhuis
Burgemeester van der Dussenplein 1

Postadres
Postbus 18, 7550 AA Hengelo

Telefoonnummer
14-074

E-mail
Gemeente@hengelo.nl

Colofon

November 2021. Uitgave van de gemeente Hengelo.
Aan de inhoud van deze brochure kunnen geen rechten ontleend worden.

www.hengelo.nl



Gemeente
Hengelo