

Gemeenteraad van Hengelo
Postbus 18
7550AA Hengelo

Gemeente Hengelo

Postbus 18
7550 AA Hengelo

Onderwerp	Zaaknummer	Uw kenmerk	Datum
Raadsbrief 'Bundeling Hengelo's afvalbeleid'	3769112		25 juni 2024

Geachte leden van de raad,
Hierbij bieden wij u de notitie 'Bundeling Hengeloos afvalbeleid' aan. Hiermee geven wij invulling aan het amendement C01-A01 3672016 dat in de raad van 8 november 2023 is aanvaard:

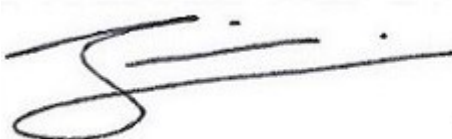
Wij stellen voor het einde van het eerste kwartaal van 2024 een omgevingsprogramma afval op. In het omgevingsprogramma afval wordt een verbinding gelegd met thema's als duurzaamheid, circulariteit en openbare ruimte.

De notitie geeft een compleet beeld van het Hengeloos afvalbeleid. We schetsen de (inter)nationale context, onze eigen rol als gemeentelijke overheid, de besluiten die we de afgelopen jaren in Hengelo hebben genomen en waar die besluiten ons hebben gebracht. In april hebben wij u schriftelijk geïnformeerd over de voortgang. Daarbij hebben we geconstateerd dat de context waarbinnen ons afvalbeleid gestalte krijgt volop in beweging is.

Recentelijk zijn de regionale koersdocumenten Afvalloos Twente en Circulaire Economie ter besluitvorming aan de individuele Twentse gemeenten aangeboden. Net als in 2013 zullen wij het Beleidskader Afvalloos Twente ter vaststelling aan uw raad voorleggen. Dit zal na de zomer gebeuren. Tevens ontvangt u dan ter informatie het Regionaal koersdocument Circulaire Economie. In de bundeling hebben wij de essentie van de inhoud van beide koersdocumenten alvast kort samengevat.

Wij gaan er van uit dat we door deze bundeling Hengeloos afvalbeleid invulling hebben gegeven aan het amendement dat de raad in november 2023 heeft aangenomen.

Met vriendelijke groet,
Burgemeester en wethouders van Hengelo,
de secretaris, de burgemeester,



De heer J. Eshuis



De heer S.W.J.G Schelberg

Bijlage: Bundeling Hengelo's afvalbeleid

Vermeld altijd het zaaknummer als u contact opneemt met de gemeente.

Bezoekadres
Burgemeester van der
Dussenplein 1

E-mailadres
gemeente@hengelo.nl
Telefoonnummer
14-074

Bundeling Hengelo's Afvalbeleid

Hoofdstuk Een Aanleiding

In de raad van 8 november 2023 is een amendement opstellen omgevingsprogramma afval aanvaard:

Wij stellen voor het einde van het eerste kwartaal van 2024 een omgevingsprogramma afval op. In het omgevingsprogramma afval wordt een verbinding gelegd met thema's als duurzaamheid, circulariteit en openbare ruimte.

Wij hebben u 4 april jl. schriftelijk geïnformeerd over de voortgang. Daarbij is aangegeven dat de context waarbinnen ons afvalbeleid gestalte krijgt volop in beweging is:

Zo wordt gewerkt aan een doorontwikkeling van het instrument Uitgebreide Producenten Verantwoordelijkheid (UPV). En worden de afspraken tussen Verpact (voorheen Afvalfonds) en VNG vastgelegd in de Ketenovereenkomst verpakkingen tegen het licht gehouden. Op regionale schaal wordt op dit moment de laatste hand gelegd aan een tweetal koersdocumenten: Regionaal koersdocument Circulaire Economie en Beleidskader Afvalloos Twente.

Leeswijzer

Met de voorliggende bundeling van het Hengelo's afvalbeleid willen wij invulling geven aan het amendement van 8 november 2023. Doel is om een zo compleet mogelijk beeld van het vastgestelde Hengeloos afvalbeleid te geven:

Ons vertrekpunt is een schets van het (inter)nationale speel veld waar we als gemeente rekening mee moeten houden bij de invulling van het afvalbeleid (zie hoofdstuk twee). Daarna gaan we in hoofdstuk drie in op onze eigen rol als gemeentelijke overheid. Vervolgens gaan we in op de besluiten die de afgelopen jaren genomen zijn (zie hoofdstuk vier). En op waar die keuzes ons hebben gebracht (zie hoofdstuk vijf). We sluiten af met raakvlakken die ons beleid heeft met andere thema's, zoals circulariteit en duurzaamheid (zie hoofdstuk zes).

Inmiddels zijn de twee regionale koersdocumenten aan de individuele gemeenten aangeboden. Het Beleidskader Afvalloos Twente is een actualisatie van de in 2013 door uw raad vastgestelde ambitie om in 2030 tot een afvalloos Twente te komen. Wij zullen dit Beleidskader na de zomer ter vaststelling aan uw raad voorleggen. Tevens ontvangt u dan ter informatie het Regionaal koersdocument Circulaire Economie.

Verderop in deze bundeling hebben wij de essentie van de inhoud van beide koersdocumenten alvast benoemd.

Hoofdstuk Twee De context van ons afvalbeleid

In dit hoofdstuk schetsen we de context waar we als gemeente mee te maken hebben: Europa, landelijke wet- en regelgeving en de regio.

2.1 Europese context

Het juridisch kader voor afvalbeheer wordt in hoge mate bepaald door Europese regels. Centraal element is de Kaderrichtlijn Afvalstoffen (Richtlijn 2008/98/EG). Deze Europese kaderrichtlijn richt zich op het beschermen van het milieu en de menselijke gezondheid op basis van de afvalhiërarchie, met als prioriteitsvolgorde: (1) preventie, (2) voorbereiding voor hergebruik, (3) recycling, (4) andere nuttige toepassing, en (5) verwijdering.

De richtlijn geeft de basisconcepten rondom afvalbeheer aan waaronder het beginsel “de vervuiler betaalt” en “uitgebreide verantwoordelijkheid voor producenten (UPV)”.

De EU heeft in 2020 een circulair actieplan geïntroduceerd om de circulaire economie te promoten. Hierin wordt onder andere gesproken om het afvalbeleid te versterken, om afvalpreventie en circulariteit te verhogen. Dit wordt onder andere behaald door de introductie van UPV's voor verschillende afvalstromen.

Ook de EU zet zich in om zwerfafval te reduceren. Een voorbeeld is het verbod op verschillende single-use-plastics (SUP's).

2.2. Nederlandse context

De Rijksoverheid vertaalt EU-richtlijnen naar nationale regelgeving. Voor de Kaderrichtlijn Afvalstoffen zijn dit vooral de Wet milieubeheer en de nationale Afvalbeheerplannen. Zo ging in 2017 het derde Landelijk Afvalbeheerplan (LAP3) van start dat in 2025 wordt opgevolgd door het Circulair Materialenplan (CMP1). Waar het LAP3 gericht was op de achterkant van de keten, het afvalbeheer, richt het CMP1 zich nadrukkelijk op preventie en hergebruik.

Ook worden Europese richtlijnen via nationale regels vertaald naar regelingen voor uitgebreide producentenverantwoordelijkheid (UPV) en naar de lokale Afvalstoffenverordening en inzamelings- en verwerkingscontracten die gemeenten afsluiten.

De Nederlandse overheid maakte in 2016 haar circulaire ambities bekend: voor 2030 is als tussendoelstelling vastgesteld dat Nederland 50% minder primaire grondstoffen gebruikt. Ook moet er maximaal 30 kg fijn- en grof restafval per inwoner worden ingezameld. In 2050 moet de circulaire economie volledig draaien op herbruikbare grondstoffen. Daarnaast moet er geen afval meer zijn.

Ook de Nederlandse overheid is druk bezig met zwerfafval. Naast de zwerfafvalvergoeding die tot en met 2022 liep, is er tegenwoordig een prullenbakkenvergoeding. Daarnaast worden kosten die we maken door single use plastics in het zwerfafval deels vergoed.

Uitgebreide Producenten Verantwoordelijkheid

De Uitgebreide Producenten Verantwoordelijkheid (UPV) is een combinatie van regels die ervoor zorgen dat bedrijven die producten maken ook verantwoordelijk zijn voor het inzamelen en hergebruiken van het afval van die producten. In een circulaire economie blijven grondstoffen zo lang mogelijk in de keten, om uiteindelijk te worden gerecycled en opnieuw gebruikt in producten.

Er zijn regels gemaakt voor verschillende soorten producten, zoals verpakkingen, auto's, autobanden, elektronica en batterijen/accu's. Vanaf 1 juli 2023 geldt dit ook voor textiel. Daarnaast komen er nog meer UPV's over verschillende stromen. Zo moet volgens het Nationale Programma Circulaire Economie in 2026 een UPV voor luiers en incontinentiemateriaal en in 2030 een UPV voor meubels zijn ontwikkeld.

Vanuit de Wet milieubeheer blijft de gemeente verantwoordelijk voor de inzameling. Om invulling te geven aan hun producentenverantwoordelijkheid vergoeden producenten gemeenten voor de afvalbeheerkosten.

Het Rijk is in 2023 begonnen met doorontwikkeling van het instrument Uitgebreide Producentenverantwoordelijkheid (UPV).

UPV kan een belangrijke bijdrage leveren aan het realiseren van de doelstelling van een circulaire economie. Een van de aspecten die onder de loep wordt genomen is de rol van gemeenten binnen UPV.

We zien in de praktijk dat er onduidelijkheid bestaat over de vraag waar de verantwoordelijkheden van gemeenten en producenten beginnen en eindigen. De voortslepende problematiek rondom PMD leert dat door de verschillende interpretaties van de verplichtingen van producenten en gemeenten er onenigheid is over de kwaliteit van het ingezamelde materiaal en de bijbehorende vergoedingen.

In de najaars ALV van de VNG is de mede namens Hengelo ingediende motie Losser aangenomen die oproept de huidige afspraken met Verpact te herzien. Binnenkort starten onderhandelingen om tot verbeterde afspraken te komen.

2.3 Regionale context

De Twentse gemeenten werken nauw samen op het gebied van afval. In 2013 hebben de 14 Twentse gemeenten een gezamenlijke ambitie uitgesproken om in 2030 tot een Afvalloos Twente te komen. Dit betekent concreet maximaal 50 kilo fijn huishoudelijk restafval per inwoner per jaar. Het einddoel is voor iedere gemeente gelijk, maar de manier waarop we naar dit doel toewerken kan per gemeente verschillen. De Hengelose raad heeft op 10 december 2013 ingestemd met deze doelstellingen.

In alle Twentse gemeenten is bronscheiding uitgangspunt van beleid. Bronscheiding betekent dat inwoners zelf hun afval scheiden. Bij nascheiding wordt restafval niet aan huis, maar in een installatie gescheiden. Overigens kan bij de huidige stand der techniek alleen verpakkingsmateriaal worden nagescheiden.

Op grond van de uitkomsten van een onderzoek van Twence naar de haalbaarheid van een nascheidingsinstallatie op Twentse bodem, is geconstateerd dat nascheiding geen volwaardig alternatief vormt voor bronscheiding. Dit gelet op de negatieve financiële effecten en het feit dat nascheiding qua milieurendement slechter scoort dan bronscheiding.

Afvalloos Twente 2030

Het Twentse beleidskader is recentelijk door een regionale werkgroep geactualiseerd voor het tijdvak 2024-2030. Zoals aangegeven in hoofdstuk een wordt het Beleidskader na de zomer net als de eerste versie aan de raad ter besluitvorming voorgelegd. Het geactualiseerde beleidskader houdt grotendeels vast aan de in 2013 ingeslagen koers. Belangrijkste voorgestelde wijziging is dat er naast de doelstelling van 50 kg fijn huishoudelijk restafval in 2030 nu tevens een doelstelling voor de hoeveelheid grof restafval is opgenomen van maximaal 15 kg/inw. Wat blijft staan is dat de doelstelling voor alle gemeenten hetzelfde is, maar de weg er naar toe per gemeente kan verschillen.

Hoofdstuk Drie Welke rol hebben we als gemeente?

In het vorige hoofdstuk hebben we het (inter)nationale en regionale speelveld geschetst waar we als gemeente rekening mee moeten houden bij het invullen van ons afvalbeleid. In dit hoofdstuk kijken we naar onze eigen rol als gemeente.

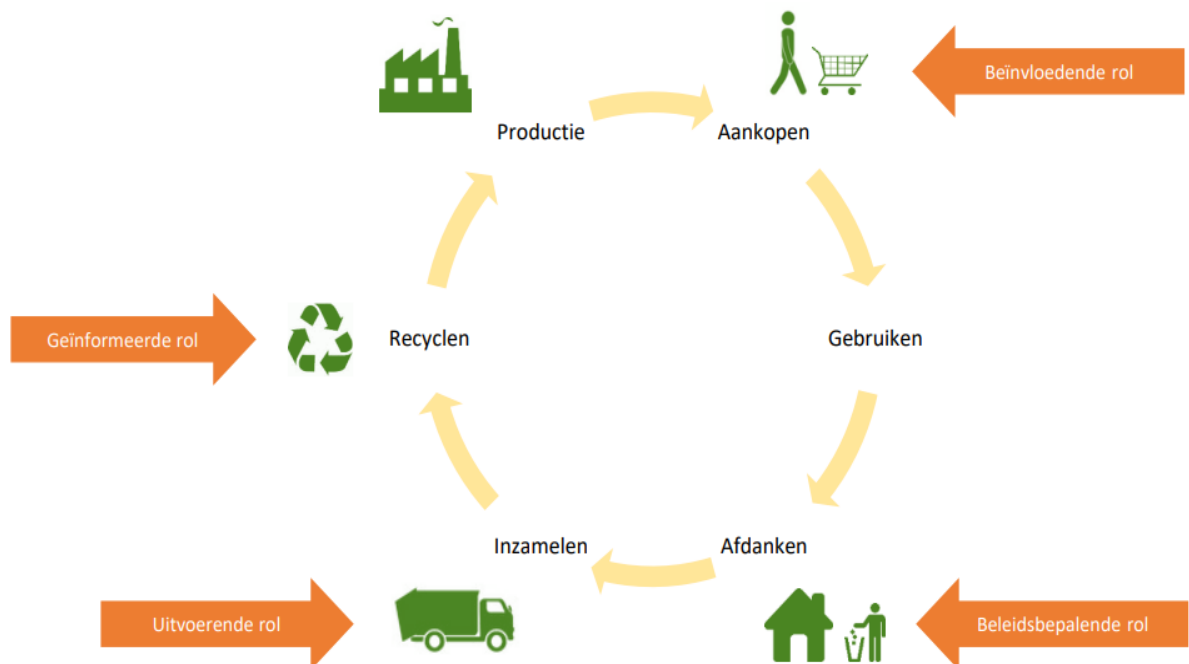
Gemeenten dragen op grond van de Wet milieubeheer zorg voor de inzameling van huishoudelijke afvalstoffen en het schoonhouden van de openbare ruimte. Ook moeten gemeenten een aantal afvalstromen op grond van het Besluit gescheiden inzameling huishoudelijke afvalstoffen apart inzamelen, zoals metaal, kunststof, glas, papier en textiel.

Hoe wij ons inzamelsysteem inrichten bepaalt welke dienstverlening we aan onze inwoners bieden. Onze invloed reikt daarmee tot in de keuken van de huishoudens. Dus daar waar het afval ontstaat en waar de beslissing genomen wordt hoe het weggegooid wordt. Hoe makkelijker wij het maken om het afval goed te scheiden, hoe groter de kans dat dit ook daadwerkelijk gebeurt.

Als gemeente hebben we in de keten twee belangrijke rollen:

We zijn beleidsbepalend als het gaat om de inrichting en uitvoering van het gemeentelijk afvalbeheer; wat willen we doen om de afgesproken doelstellingen te bereiken? En hoe geven we dat vorm?

Daarnaast hebben we een uitvoerende rol als het gaat om de inzameling van huishoudelijke afvalstromen; het beheer van de inzamelmiddelen die in de openbare ruimte zijn geplaatst; de communicatie naar de inwoners en de handhaving op de naleving van regelgeving. Hier werken we nauw samen met onze inzameldienst Twente Milieu.



Afvaldriehoek

Beleidsontwikkeling is keuzes maken. Een instrument dat daarbij helpt is de afvaldriehoek. Deze toont in één oogopslag de beïnvloedbare aspecten van het afvalbeleid: service, milieu en kosten. De gemeente voert op al die aspecten regie. Hoe, dat is de uitkomst van de politieke keuzes die de gemeenteraad maakt. Zo ontstaat een evenwicht tussen wensen van burgers, financiële middelen en milieurendement.



Hoofdstuk Vier Welke keuzes heeft Hengelo gemaakt?

In het vorige hoofdstuk hebben we onze rol als gemeentelijke overheid binnen afvalland toegelicht. Hoe we in Hengelo deze rol hebben ingevuld staat centraal in hoofdstuk vier. We gaan allereerst in op de belangrijkste keuzes die de gemeenteraad heeft gemaakt: Diftar, flexibel systeem van omgekeerd inzamelen, de biobox en zakinzameling van PMD bij hoogbouw. In het laatste deel van dit hoofdstuk schetsen we de overige maatregelen die door de jaren heen zijn geïntroduceerd.

4.1 Diftar

De ontwikkeling van het afvalbeleid zoals we dat nu kennen in Hengelo begint in 2009: De raad heeft zich toen uitgesproken dat in 2015 minimaal 60% van het huishoudelijk restafval nuttig moet worden toegepast.

Een eerste stap richting de realisatie van die doelstelling was de invoering van Diftar. De afkorting DIFTAR staat voor gedifferentieerd tarief afvalstoffenheffing. Centraal uitgangspunt van Diftar is het principe 'de vervuiler betaalt'. De afvalstoffenheffing die voorheen uit een vast bedrag bestond wordt gesplitst in een vast en een variabel deel. Het vaste deel is voor iedereen gelijk. Het variabele deel wordt bepaald door de hoeveelheid restafval die wordt aangeboden. Hoe meer restafval iemand aanbiedt, hoe hoger het variabele deel van de afvalstoffenheffing. Door deze financiële prikkel loont het om afval beter te scheiden. Er blijft daardoor minder restafval over dat moet worden verbrand. Dit zorgt zowel voor verlaagde kosten voor de inwoner en tevens voor een hoger milieurendement.

Op 27 mei 2009 heeft de raad besloten om Diftar in te voeren onder de volgende randvoorwaarden:

- Een gedifferentieerd tarief voor fijn huishoudelijk restafval en GFT
- De afvalstoffenheffing te laten bestaan uit een vast en een variabel deel
- Vast te stellen dat de afvalstoffenheffing 100% kostendekkend moet blijven

Per 1 januari 2012 is Diftar in Hengelo ingevoerd.

4.2 Flexibel systeem van omgekeerd inzamelen.

Zoals u in het vorige hoofdstuk hebt kunnen lezen heeft de raad op 10 december 2013 ingestemd met de gezamenlijke Twentse ambitie van een Afvalloos Twente: in 2030 een hergebruikpercentage van 90% en nog maximaal 50 kilogram huishoudelijk fijn huishoudelijk restafval per inwoner per jaar. Deze doelstelling is leidend bij alle keuzes die we binnen ons lokale afvalbeleid hebben gemaakt.

Hoewel we met Diftar een flinke reductie van de hoeveelheid restafval hebben kunnen realiseren was duidelijk dat aanvullende richtinggevende keuzes in ons beleid noodzakelijk waren. Alleen zo kunnen we de ambitie van een Afvalloos Twente halen. Na meerdere interactieve sessies met de raad is op 1 juli 2015 besloten om gefaseerd omgekeerd inzamelen in te voeren.

Omgekeerd inzamelen speelt in op de noodzaak om zoveel mogelijk nuttige grondstoffen te kunnen hergebruiken. Huishoudens worden gestimuleerd om hun afval nog beter te scheiden. Dit doen we door de herbruikbare grondstoffen zoals etensresten, kunststof en papier aan huis op te halen. Tegelijkertijd wordt het comfort op het ongescheiden en nutteloze restafval verminderd. Het restafval dat overblijft brengen inwoners zelf weg naar verzamelcontainers in de buurt.

Gedachte achter dit systeem is dat het zorgt voor meer gescheiden inzameling van grondstoffen en daarmee minder restafval. Hiermee reduceert het de kosten voor de inwoner en levert het milieuwinst op.

In hoofdlijnen gaat het om de volgende maatregelen:

- Verpakkingenton voor laagbouw per 1 januari 2016.
- Realisatie van 60 milieupleinen bij hoogbouw en 20 grote ondergrondse milieueilanden bij de winkelcentra per 1 januari 2016
- Ondergrondse containers voor restafval op loopafstand en afschaffing van de grijze minicontainer

In de vergadering van 19 december 2017 heeft de raad besloten om bij de implementatie van het omgekeerd inzamelen meer flexibiliteit in te bouwen. Er is een keuzemogelijkheid toegevoegd voor

bewoners die na 1 juli 2018 nog gebruik willen blijven maken van de grijze container. Deze bewoners kunnen op aanvraag en tegen kostprijs hun grijze container behouden. De container wordt momenteel om de acht weken geledigd. Deze service differentiatie draagt bij aan een reductie van het restafval. Daarnaast is voor inwoners die slecht te been zijn, of om een andere medische reden niet in staat zijn om hun afval weg te brengen naar de ondergrondse container, de zorgcontainer geïntroduceerd. Deze container wordt op aanvraag geledigd

4.3 Biobox

Gemeenten zijn vanuit Europese regelgeving verplicht om vanaf 2024 ook hoogbouw huishoudens in de gelegenheid te stellen om hun bioafval gescheiden in te leveren. Om invulling te kunnen geven aan deze verplichting heeft de raad besloten om per 1 juli 2023 de biobox in te voeren in Hengelo. De biobox is een verzamelcontainer waarmee hoogbouwbewoners hun etensresten gescheiden kunnen inleveren. Over heel Hengelo zijn zo'n 200 bioboxen geplaatst bij appartementencomplexen, in de meeste gevallen naast de bestaande restafvalcontainers.

4.4 Zakinzameling PMD bij hoogbouw

In de raadsvergadering van 9 november 2022 is een motie "Instellen raads werkgroep afval" aangenomen waarin de raad wordt opgeroepen een raads werkgroep afval in te stellen die proactief meedenkt, knelpunten signaleert en samen met het college eventuele verbetervoorstellen naar gemeenteraad en college kan brengen. De raads werkgroep heeft voorstellen uitgewerkt om PMD en oud papier anders in te gaan zamelen.

In de raad van 8 november 2023 is hierover een amendement aanvaard:

- Wij verwijderen voor 1 september 2024 de 66 bovengrondse verpakkingencontainers PMD, met behoud van de milieupleintjes bij de supermarkten;
- Wij starten de distributie van doorzichtige zakken voor de inzameling van PMD bij inwoners van de hoogbouw (gratis maar gelimiteerd);
- Wij richten ca. 350 inzamelpunten voor de doorzichtige zakken met PMD in nabij hoogbouwconcentraties. Bij deze inzamelpunten wordt eens per week de PMD van de hoogbouw ingezameld door Twente Milieu;
- Wij behouden de routes inzameling oud papier (samen met verenigingen) en breiden deze, daar waar nodig, voor de hoogbouw uit.

4.5 Overige maatregelen

Hierboven hebben we de besluiten geschetst die in belangrijke mate invulling hebben gegeven aan ons afvalbeleid. Vanzelfsprekend zijn er de afgelopen jaren nog veel meer maatregelen doorgevoerd. Hieronder een overzicht:

Van afvalbrennpunt naar milieupark

In 2011 is het vernieuwde Milieupark opgeleverd. In plaats van twee stortkokers, waar al het grof afval in gestort moest worden, zijn tientallen gescheiden containers beschikbaar voor de verschillende afvalstromen. Zo kan veel meer afval gerecycled worden dan in het verleden het geval was.

Pilots meer service voor inwoners

In de raad van 15 november 2023 is een motie aangenomen over een tweetal pilots die bijdragen aan meer service voor onze inwoners:

- Vanaf 1 januari 2024 met een pilot te starten om inwoners van Hengelo de mogelijkheid te bieden gratis A-hout, B-Hout (kasten en meubels), plastic tuinmeubelen, banden (max. 4) en matrassen op het milieupark aan de Wegtersweg te storten en dit te limiteren op 1000 kilo per huishouden;
- Vanaf 1 januari 2024 te starten met een pilot ophalen van grof afval aan huis op afspraak, waarbij de voorrijkosten jaarlijks eenmalig gratis zijn en het gratis stortquotum van 50 kg kan worden ingezet. Om deze pilot beheersbaar te houden in te zetten op een maximum aantal ritten van 2400 op jaarbasis;

Onvermijdbaar medisch afval

Vanuit serviceoverwegingen is er een tegemoetkoming voor onvermijdbaar medisch afval ingevoerd. Inwoners die veel afval hebben om medische redenen krijgen een deel van hun afvalkosten vergoed.

Kleinere inwerpopening

Vanuit serviceoverwegingen is er 2014 voor gekozen om een kleinere trommel (30 i.p.v 60 liter) te introduceren voor de ondergrondse restafvalcontainers. De ervaring leerde dat het door betere afvalscheiding langer duurde voordat een 60 liter zak vol zat. Vanwege hygiënische redenen is er voor gekozen om de vulopening te verkleinen. Ook wordt de zak hierdoor lichter en gemakkelijker te tillen.

Avondopstelling Milieupark

Om de service aan inwoners te verhogen is het Milieupark sinds 2020 in de maanden juni, juli en augustus tot 20.00 geopend.

Afvalbalie in de wijk

In 2021 is de Afvalbalie als proef geïntroduceerd. De afvalbalie is een mobiel inzamelpunt van Twente Milieu dat rouleert langs verschillende plekken in de stad. Uit een evaluatie van Twente Milieu blijkt dat de afvalbalie voorziet in een behoefte. Het is een stuk service naar inwoners, die zo hun grof afval laagdrempelig in de eigen wijk kunnen weg brengen.

De afvalbalie is sinds 2023 structureel onderdeel van ons beleid.

Ja-sticker reclaimedrukwerk

Per 1 juni 2022 is Hengelo de Ja-sticker ingevoerd. Met de Ja-sticker wil de gemeente papierverspilling verminderen. Een gemiddeld huishouden ontvangt per jaar zo'n 26 kilo reclaimedrukwerk. Een groot deel hiervan belandt ongelezen bij het oud papier. Alleen huishoudens met een JA-sticker ontvangen nog ongeadresseerd reclaimedrukwerk.

Handhaving

De BOA's houden zich bezig met het voorkomen van afvaldump en het verzamelen van daderindicaties. Daar waar deze worden gevonden belasten we via spoedeisende bestuursdwang kosten door aan de overtreder ('de vervuiler betaalt'). In 2022 en 2023 is er tijdelijke extra formatie toezicht ingezet betreffende afvaldump. Deze heeft in de beleidsbegroting 2024-2027 structureel karakter gekregen.

Bijplaatsingen en zwerfafval

We willen allemaal in een schone stad wonen. Helaas zijn bijplaatsingen en zwerfafval in Hengelo net als in vrijwel alle andere gemeenten in ons land een probleem. De gemeente Hengelo zet zich in om de stad schoon en leefbaar te houden en gedragsverandering bij de inwoners te realiseren en zo bijplaatsingen en zwerfafval tegen te gaan. Het is een bekend gegeven dat afval afval aantrekt. De stad zo snel mogelijk schoonmaken heeft daarom een hoge prioriteit.

De gemeente en onze partners zijn dagelijks bezig om onze stad schoon te houden. Twente Milieu gaat dagelijks langs de restafvalcontainers om de bijplaatsingen daar weg te halen. Mochten hier meerdere bijplaatsingen gevonden worden, worden de BOA's ingelicht.

Gildebor gaat langs de Milieupleinen en maakt deze schoon. Ze nemen de bijplaatsingen die zij mee kunnen nemen mee. Voor bijplaatsingen die te groot zijn, wordt er een melding gemaakt die naar Twente Milieu wordt doorgezet.

Dagelijks wordt er door de BOA's een hotspotroute langs de meest vervuilde restafvalcontainers gezocht naar daderindicatie in de zakken. Daarnaast worden de meldingen van Twente Milieu en Gildebor en de meldingen via het meldingssysteem gecheckt.

Afhankelijk van de aard van de bijplaatsing of dumping (de grootte en zwaarte) die is gemeld, wordt of Twente Milieu of Gildebor ingelicht om de bijplaatsing of dump op te halen.

Ook wordt gewerkt aan het tegengaan en de aanpak van zwerfafval. Gildebor haalt hierbij de prullenbakken leeg, maar haalt ook klein zwerfafval weg.

Beestenbende

Goed gedrag kan beter zo snel mogelijk worden aangeleerd. Ook nemen kinderen vaak hun ouders mee in dit gedrag. Om deze reden wordt er ingezet om kinderen te stimuleren geen zwerfafval te

produceren en het zelfs op te ruimen. De gemeente Hengelo is al jaren lid van de Beestenbende, die op scholen langs gaat om kinderen te enthousiasmeren om vrijwilliger te worden om zwerfafval op te ruimen.

Facilitering vrijwilligers

Daarnaast worden via Gildebor vrijwilligers gefaciliteerd die zich willen inzetten om zwerfafval op te ruimen. Deze vrijwilligers kunnen via de gemeente prikkers, ringen en zakken verkrijgen.

Opruimdagen

Er zijn drie (inter)nationale opruimdagen waar ook de gemeente Hengelo aan mee doet. Dit zijn de Landelijke opschoondag in maart, de Clean Up Day in september en de Clean Up Day in september voor scholen.

Zwerfafvalaanhanger

In samenwerking met een aantal andere gemeenten is via Twente Milieu een zwerfafvalaanhanger aangeschaft, waar inwoners, verenigingen, en andere groepen die zwerfafval willen opruimen gebruik van kunnen maken.

Scheidingsprullenbakken in de binnenstad

In de binnenstad is een aantal prullenbakken gerealiseerd waarbij fijn restafval gescheiden kan worden van plastic afval.

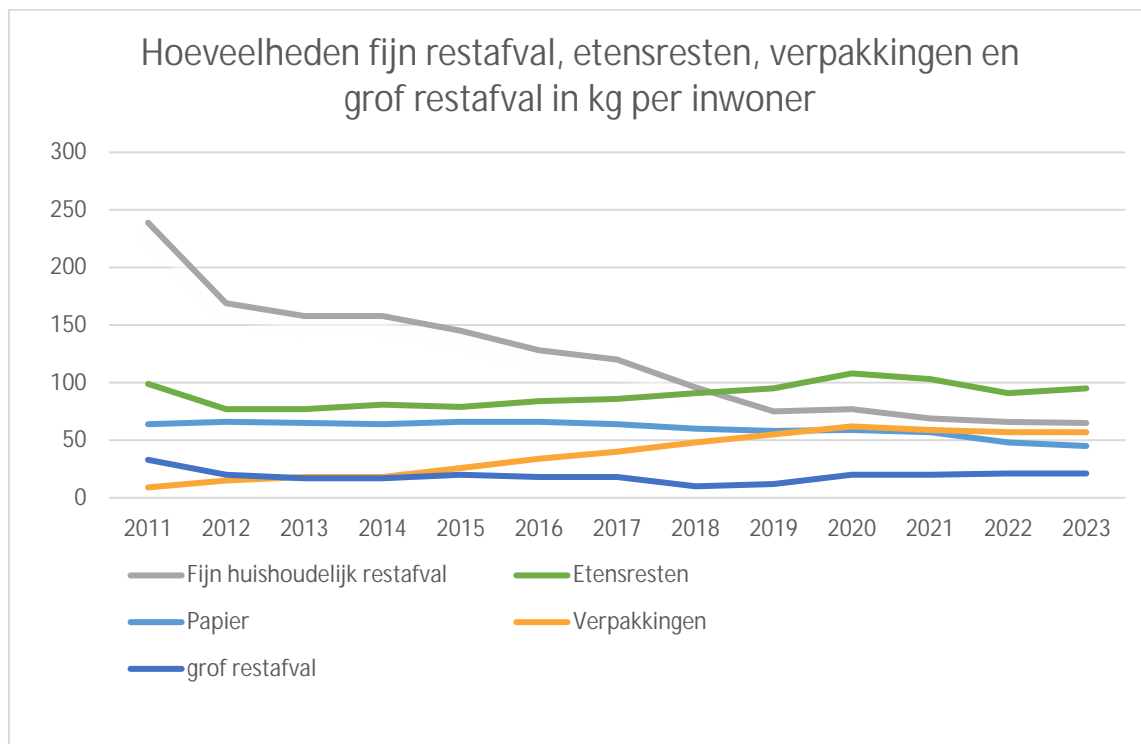
Statiegeldbeugels

In 2024 zijn statiegeldbeugels in de stad gerealiseerd. Inwoners kunnen hier hun statiegeldblikjes in deponeren.

Hoofdstuk Vijf Resultaten beleid

In het vorige hoofdstuk hebben we u meegenomen langs de belangrijkste besluiten die ten grondslag liggen aan het afvalbeleid zoals we dat nu kennen. Met ons beleid geven we invulling aan de doelstellingen van de rijksoverheid en de afspraken die we in regionaal verband hebben gemaakt. Wat we concreet bereikt hebben met ons beleid staat centraal in dit hoofdstuk.

In 2021 hebben wij het gevoerde afvalbeleid in de periode 2010-2020 laten evalueren door een extern bureau, KplusV. De onderzoekers hebben geconcludeerd dat het beleid succesvol is geweest. De keuze voor Diftar en de invoering van omgekeerd inzamelen hebben daar nadrukkelijk aan bijgedragen. Onderstaande grafiek illustreert de scherpe daling van de hoeveelheid fijn huishoudelijk restafval per inwoner in de periode 2011-2023. Voor de invoering van diftar werd nog 237 kg fijn huishoudelijk restafval per inwoner ingezameld. In 2023 was dit gedaald naar 66 kg. Tegelijkertijd is de hoeveelheid gescheden ingezamelde grondstoffen toegenomen,



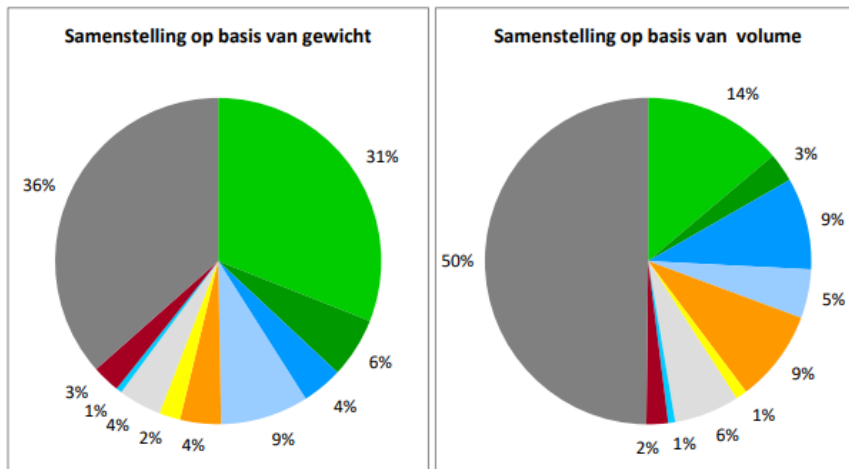
We kunnen concluderen dat er de afgelopen jaren flinke stappen zijn gezet op weg naar de realisatie van de doelstelling van een afvalloos Twente in 2030 (50 kg restafval/inwoner). Maar tegelijkertijd moeten we vaststellen dat we er nog niet zijn. De daling van de hoeveelheid restafval vlakt de laatste jaren af. De hoeveelheid grof restafval is sinds corona zelfs toegenomen. Aanvullende acties zijn dan ook noodzakelijk om de doelstelling van een afvalloos Twente in 2030 daadwerkelijk te kunnen realiseren.

Uiteraard sluiten we onze ogen niet voor de problematiek rondom de vervuiling van PMD. Op lokaal niveau sturen we bij door de invoering van de doorzichtige zak voor hoogbouw huishoudens. En op landelijk niveau proberen we met de andere Twentse gemeenten ons steentje bij te dragen aan de totstandkoming van nieuwe afspraken met Verpact.

Sorteeranalyse

We voeren jaarlijks sorteeranalyses uit om de samenstelling van ons restafval (naar gewicht en volume) inzichtelijk te maken. Onderstaande figuur geeft het beeld in 2023. Qua gewicht is slechts 36% van ons restafval 'echt' afval. De rest bestaat uit herbruikbare grondstoffen. Hier liggen voor de komende jaren kansen om tot een verdere reductie van de hoeveelheid restafval en meer recycling te komen. Opvallend is de grote hoeveelheid bioafval dat in het restafval verdwijnt. 31% bestaat uit etensresten en nog eens 6% uit tuinafval. Ook de hoeveelheid luiers in het restafval is

aandachtspunt. Helaas is er nog steeds geen duurzame oplossing voor het recycleren van luiers voorhanden.



4

	GFT-keukenafval		GFT -overig- (tuin +zeef 0-20 mm)
	Herbruikbaar papier/karton		Luiers
	PMD verpakkingen		Glas
	Textiel		Apparaten
	Milieustraat steen/hout/tapijt		Overige fracties

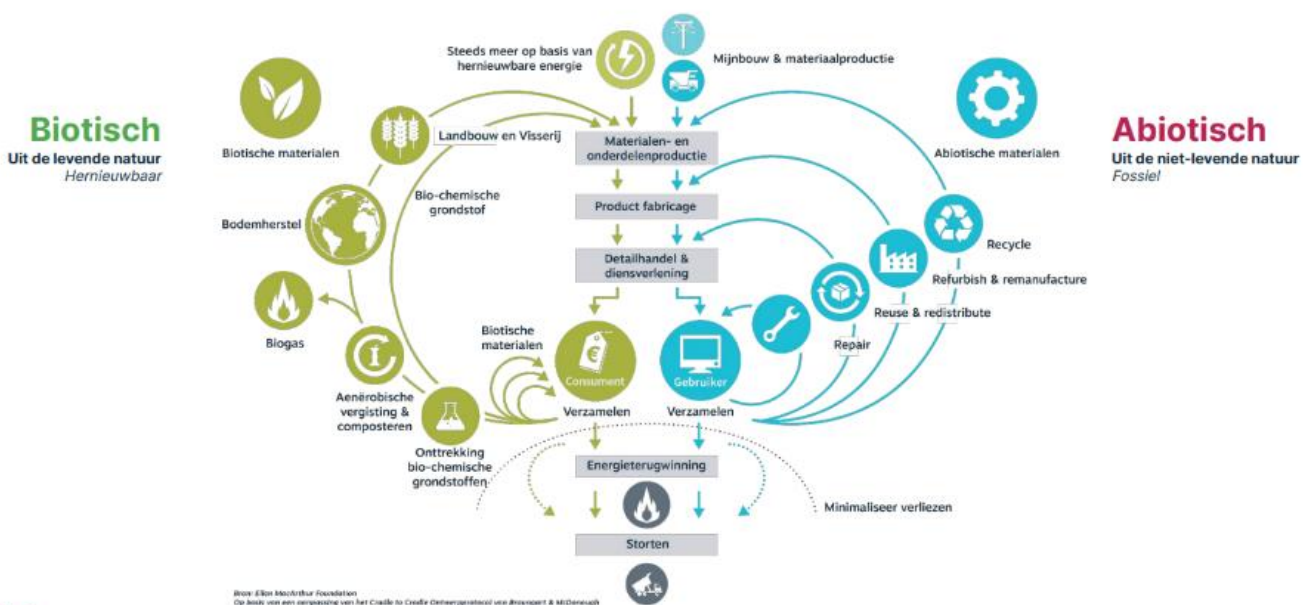
Hoofdstuk zes raakvlakken met andere thema's

6.1 Afval en de transitie naar een circulaire economie

Onze economie bevindt zich in een transitie. We zijn onderweg van een lineaire economie waarin we onnodig veel nieuwe spullen maken en kopen naar een volledig circulaire economie zonder afval. Voordat we daar zijn moet er nog veel gebeuren om alle materialen en grondstoffen herbruikbaar te maken.

Duidelijk is dat de lineaire economie haar beste tijd heeft gehad. Produceren, consumeren en afval weggooien – het is een onhoudbaar systeem geworden. Steeds luider is de roep om hergebruik van het brede palet aan grondstoffen centraal te stellen en stappen te zetten in de transitie naar een circulaire economie. Afval scheiden in herbruikbare grondstoffen die vervolgens opnieuw kunnen worden gebruikt is daarbij een concreet onderdeel.

De hoeveelheid grondstoffen die wereldwijd wordt gebruikt, is in de afgelopen eeuw verachtvoudigd. Dit leidt tot een toenemende belasting van het milieu. In een circulaire economie staat het efficiënter gebruiken van grondstoffen centraal. Een circulaire economie is gericht op het langer in de productieketen houden van grondstoffen, met als doel een optimaal gebruik en hergebruik van grondstoffen, dus met de hoogste waarde voor de economie en de minste schade voor het milieu.



8.2 Regionaal koersdocument Circulaire Economie

Zoals aangegeven in hoofdstuk een is het Regionaal Koersdocument inmiddels aan de individuele Twentse gemeenten aangeboden. Na vaststelling door het college ontvangt u het koersdocument ter informatie.

Volledigheidshalve schetsen wij hieronder de belangrijkste aspecten uit het koersdocument:

De Twentse gemeenten willen zich voorbereiden op een toekomst waarin grondstoffen schaarser en duurder gaan worden en Nederland over gaat naar een ander economisch systeem: van een lineaire economie naar een circulaire economie.

De landelijke ambitie is om volledig circulair te zijn in 2050. Het Regionaal Koersdocument geeft richting aan de Twentse circulaire transitie en bevat drie regionale doelstellingen:

1. De Twentse gemeenten zijn in 2050 volledig circulair als het gaat om het gebruik van materialen en grondstoffen;

2. Binnen de Twentse gemeenten is in 2030 het gebruik van niet-hernieuwbare grondstoffen met 50% verminderd.
3. Binnen de Twentse gemeenten wordt vanaf 2035 voor 50% van alle grondstoffen en materialen die in gemeentelijk bezit of onderhoud zijn, periodiek de (markt)waarde vastgesteld.

BIJLAGE A: Kaders

Kaderrichtlijn Afvalstoffen

De Kaderrichtlijn Afvalstoffen (KRA) is het belangrijkste wettelijke kader voor de behandeling van afval in de EU. Het bevat definities, principes en doelstellingen voor afvalbeheer.

Op het gebied van stedelijk afval zet de richtlijn in op het scheiden, het voorbereiden voor hergebruik en recycling van stedelijk afval. De richtlijn verplicht lidstaten bijvoorbeeld om papier, metaal, plastic, glasafval en gevaarlijk huishoudelijk afval gescheiden in te zamelen. Daarnaast moeten afvalstoffen zoals papier, metaal, plastic en glas worden voorbereid voor hergebruik en recycling tot minimaal 50 gewichtsprocent.

Lidstaten mogen afwijken van het gescheiden inzamelen van afvalstoffen wanneer gescheiden inzameling technisch niet haalbaar is, het niet de beste milieuresultaten oplevert of buitensporig hoge economische kosten meebrengt. Ook wanneer andere handelingen vergelijkbare kwaliteit opleveren (zoals nascheiding) is afwijking van de richtlijn toegestaan.

In 2018 werd de KRA herzien. Hierbij is meer nadruk te komen liggen op stedelijk afval. Zo moeten ook textiel (vanaf 2025), bioafval (sinds 31 december 2023) en gevaarlijke fracties van huishoudelijk afval gescheiden ingezameld worden.

Ook zijn de doelstellingen voor voorbereiding voor hergebruik en recycling van stedelijk afval verhoogd. Lidstaten moeten in drie tijdsvakken de voorbereiding voor hergebruik en de recycling van stedelijk afval verhogen; in 2025 tot minimaal 55 gewichtsprocent, in 2030 tot minimaal 60% en in 2035 tot minimaal 65%.

Wet milieubeheer

De Wet milieubeheer (Wm) was tot inwerkingtreding van de Omgevingswet op 1 januari 2024 de belangrijkste milieuwet. De Wet milieubeheer is grotendeels in de Omgevingswet opgegaan. De volgende onderwerpen blijven in de Wet milieubeheer geregeld: stoffen, afvalstoffen, broeikasgasemissies, openbaarheid milieu-informatie en milieuaansprakelijkheid.

Op basis van hoofdstuk 10 van de wet Milieubeheer hebben gemeenten een wettelijke zorgplicht om huishoudelijke afvalstoffen van hun inwoners binnen hun grondgebied in te zamelen. Dit is geregeld in de artikelen 10.21 tot en met 10.29.

Landelijk Afval Beheerplan (LAP)

Het LAP is het landelijk beleidskader voor afval in de circulaire economie en bevat de doelstelling van het afvalbeleid in Nederland en het beleid voor afvalpreventie en afvalbeheer.

Het beschrijft het beleid voor traditionele afvalactiviteiten zoals inzamelen, recyclen, verbranden en storten. Daarnaast komen ook andere onderwerpen aan de orde zoals de relatie tot de circulaire economie, het beschikbaar instrumentarium, het maken van de afweging of een materiaal een afvalstof is of niet, aspecten van belang bij vergunningverlening en het beleid rond capaciteitsregulering

Het beleidskader beschrijft ook de actoren die betrokken zijn bij het afvalbeheer en geeft richting aan vergunningverlening van afvalverwerking.

Tot slot geeft het beleidskader ook inzicht in de wijze van monitoren en handhaving van het afvalbeheer.

Vanaf 28 december 2017 geldt het derde Landelijk afvalbeheerplan. Het LAP3 zou eind 2023 vervangen worden door de opvolger: het Circulair Materialenplan (CMP1). Dit plan is nog in ontwikkeling. Daarom is de looptijd van het LAP3 twee jaar verlengd, tot en met 29 december 2025.

Circulair Materialenplan (CMP)

Het beleid voor veilige en hoogwaardige verwerking van afvalstoffen in Nederland is opgenomen in het LAP3. Maar een circulaire economie vraagt niet alleen om goed afvalbeheer aan het eind van de keten. De staatssecretaris wil met het CMP de reikwijdte van het huidige LAP uitbreiden, met meer

sturing op de hogere treden van de afvalhiërarchie die van belang zijn voor een circulaire economie, zoals hergebruik en preventie.

Daarnaast moet het CMP een steviger juridische basis krijgen, zonder flexibiliteit te verliezen, zodat het vaker direct juridisch bindend is. Het CMP heeft als doel innovatie voor een circulaire economie te stimuleren door ambitieuze normen vast te leggen, maar bedrijven ook uit te dagen of te belonen om beter te presteren dan deze minimumstandaarden voor verwerking van afval.

Op dit moment wordt het CMP1 opgesteld. Omdat het LAP3 maar één keer verlengd kan worden, is ervoor gekozen om het voor twee jaar te verlengen. Dit is de maximale termijn. Zodra het CMP1 in werking treedt, vervalt het LAP3.

Uitgebreide Producenten Verantwoordelijkheid (UPV)

Uitgebreide Producenten Verantwoordelijkheid (UPV) is een combinatie van regels die ervoor zorgen dat bedrijven die producten maken ook verantwoordelijk zijn voor het inzamelen en hergebruiken van het afval van die producten. We kennen inmiddels meerdere UPV's:

UPV Verpakkingen

Sinds 2016 kennen we in Nederland een UPV voor verpakkingen. Er zijn landelijk afspraken gemaakt door VNG en Afvalfonds. Deze zijn vastgelegd in een Ketenovereenkomst. VNG heeft de Ketenovereenkomst recentelijk opgezegd per 1 januari 2025.

UPV Textiel

De inzameling, hergebruik, recycling en verwerking van kleding en huishoudtextiel is met de UPV Textiel per 1 juli 2023 bij de producenten te liggen.

UPV Luiers en incontinentiemateriaal

Vanaf 2026 wordt er een UPV luiers en incontinentiemateriaal verwacht. Dit staat in het Nationaal Programma Circulaire Economie 2023-2030. Aangezien 9% van ons fijn restafval in 2023 nog bestond uit luiers, zou dit invloed hebben op onze inzameling.

UPV Meubels

Volgens het Nationaal Programma Circulaire Economie 2023- 2030 zou er een UPV voor meubels moeten zijn gerealiseerd in 2030. Dit zou ervoor moeten zorgen dat de inzameling en recycling van meubels maximaal verbeterd wordt. Gezien veel grootzitmeubilair op dit moment als grof restafval eindigt, zou deze UPV invloed kunnen hebben op de inzameling van huishoudelijk afval.

UPV Zwerfafval

Er bestaat al een UPV zwerfafval sinds 2023, op drinkbekers, voedselverpakkingen en plastic tasje. Daarnaast is de ontwikkeling van de SUP- vergoeding en de prullenbakkenvergoeding hier onderdeel van. Deze UPV wordt over de jaren heen verder uitgebreid. Zo gaan producenten ook campagnes opzetten over bewustwording te creëren. Daarnaast wordt er gekeken naar beleidsmaatregelen voor sigarettenfilters, wat een groot onderdeel van het zwerfafval is.

Besluit gescheiden inzameling huishoudelijk afval (GIHA)

Sinds 1 juli 2020 is het Besluit gescheiden inzameling huishoudelijke afvalstoffen van kracht. Gemeenten zijn op grond van dit besluit wettelijk verplicht om gft, papier, metaal, kunststof, glas en elektronische apparatuur gescheiden in te zamelen. Voor textiel en gevaarlijke afvalstoffen gaat deze verplichting in per 1 januari 2025.

Afvalstoffenverordening

De afvalstoffenverordening is een belangrijk sturingstruiment voor de gemeente. De Wet milieubeheer (artikel 10.23) schrijft voor dat 'de gemeenteraad in het belang van het beschermen van het milieu een afvalstoffenverordening opstelt'. Bij de voorbereiding van het besluit over de afvalstoffenverordening, moet de gemeenteraad ingezetenen en belanghebbenden betrekken volgens de regels die hij daarvoor heeft vastgelegd in de inspraakverordening. Omdat de afvalstoffenverordening een onderdeel is van het totale stelsel van de Wet milieubeheer moet de

gemeente bij het bepalen van de regels ook rekening houden met het afvalbeheerplan van het Rijk. Artikel 10.24 uit de Wet milieubeheer schrijft voor welke regels ten minste in de gemeentelijke afvalstoffenverordening moeten worden opgenomen, en welke regels daarin verder kunnen worden opgenomen. Overtreding van de regels van de Wet milieubeheer – en dus de regels uit de afvalstoffenverordening – gelden als economisch delict.

Ter ondersteuning van gemeenten heeft de VNG een modelverordening voor de afvalstoffenverordening opgesteld. Deze modelverordening volgen wij in principe.

Geregeld wordt:

- welke afvalstromen gescheiden worden ingezameld;
- welke materialen en producten tot de afvalstroom behoren en welke niet;
- wat de wijze van inzamelen is (bijvoorbeeld zak, minicontainer aan huis of verzamelcontainer);
- welke partij de gemeente heeft aangewezen voor de inzameling van het huishoudelijk afval;
- wat de frequentie en tijdstippen zijn waarop de verschillende afvalstromen worden ingezameld.

Bijlage B: Hoe zamelt Hengelo afval en grondstoffen in?

Hoogbouwwooning



Laagbouwwooning



Afval wordt op dit moment op verschillende manieren aangeboden. In Hengelo gaan we uit van omgekeerd inzamelen, waarbij het restafval wordt weggebracht, en er een hogere service voor de grondstofstromen aanwezig is. Deze worden bijvoorbeeld opgehaald. Dit is bij hoogbouw niet altijd mogelijk, daarom is er een verschil zichtbaar tussen hoog- en laagbouw.

- Herbruikbare stromen

Bij de aanschaf van veel nieuwe producten zoals een koelkast, moet de verkoper ook het aanbieden om de oude mee te nemen.

Veel huisraad of andere spullen in huis kunnen nog goed een ronde mee. De kringloopwinkels in de buurt zijn hier vaak geïnteresseerd in en in sommige gevallen (zoals grote producten) zijn ze ook bereid deze op te halen.

- Bioafval

Groente-, fruit- en tuinresten worden bij de laagbouwwoonings opgehaald in een minicontainer. Deze is beschikbaar in twee maten, de 140 liter en de 240 liter. Ook is er de biobak beschikbaar, hierbij zitten gaatjes in de container, zodat het bioafval kan indrogen. Deze kan een maal per twee weken worden opgehaald. De bewoner betaalt per lediging.

Daarnaast kan grof tuinafval tot een hoeveelheid van 1000 kilo gratis worden ingeleverd op het Milieupark.

Inwoners van hoogbouw kunnen gebruik maken van de Biobox. De biobox is een metalen omhulsel met een minicontainer (Biobak) erin. Door het gebruik van hun milieupas kunnen zijn 10 liter per keer hierin deponeren. Er wordt per klik betaald.

- Verpakkingen (Plastic, Blikjes en Drankverpakkingen)

Laagbouwwoonings hebben een minicontainer aangeboden gekregen voor verpakkingen. Deze wordt eenmaal in de vier weken geleidg.

De hoogbouw kan hun verpakkingen inleveren via de milieupleintjes die hiervoor in de openbare ruimte staan, of gebruik maken van de door de gemeente verstrekte zakken en deze aan de flespalen hangen. De inname van verpakkingen gaat niet gepaard met een variabel tarief.

- Papier

Papier wordt eenmaal in de vier weken opgehaald door vrijwilligers van verenigingen en scholen. Hierbij worden de inwoners gevraagd hun papierafval in dozen of bundels aan straat te zetten. De vrijwilligers van verenigingen en scholen halen deze samen, waar nodig met Twente Milieu, op en krijgen hier een vergoeding voor. De wereldmarktprijs voor oud papier en karton fluctueert sterk.

Daarnaast kan oud papier en karton worden ingeleverd bij de daarvoor geplaatste ondergrondse containers bij winkelcentra.

- Textiel

Zes keer per jaar ontvangen inwoners een zak waarin ze textiel apart kunnen zetten. Deze wordt een week later door de VPGO opgehaald, waarbij de opbrengst wordt gebruikt voor het goede doel zelf (gehandicapte paardensport). Ook kunnen bewoners de textielcontainers in de milieupleintjes

gebruiken. Een ander alternatief is het naar een kringloopwinkel of tweedehands kledingwinkel te brengen, een kledingruil te organiseren, etc.

- Glas

Verpakkingsglas kan zowel door hoogbouw- als door laagbouw bewoners worden ingeleverd bij de milieupleintjes (bont en wit glas kan gescheiden ingeleverd worden).

- Fijn restafval

Fijn restafval kan zowel door de hoogbouw als door de laagbouw bewoners worden ingeleverd bij de ondergrondse restafvalcontainers die in de wijk staan. Er wordt hierbij per klik betaald. Er kan 30 liter per keer worden aangeboden.

Voor laagbouw bewoners, die geen gebruik willen maken van de ondergrondse verzamelcontainer voor fijn restafval, is er de optie van de keuzecontainer, deze wordt eenmaal in de acht weken geledigd tegen een hoger tarief. Daarnaast wordt er voor deze container jaarlijks een vastrechtbedrag in rekening gebracht. De keuzecontainer is beschikbaar in de 240 liter en 140 liter.

Een ander alternatief is de zorgcontainer. Deze is als servicemaatregel ingevoerd voor bewoners die de afstand tot de ondergrondse container om fysieke redenen niet kunnen overbruggen en/of veel medisch afval hebben. Deze wordt opgehaald op verzoek. Er wordt per aanbieding betaald.

- Batterijen, lampen, fietsaccu's en kleine apparaten

Deze kunnen vaak bij supermarkten of andere winkels worden ingeleverd. Vind hier het dichtstbijzijnde inleverpunt: <https://www.legebatterijen.nl/inleveren/waar-inleveren>

Tevens kunnen ze bij het Milieupark aan de Wegtersweg worden ingeleverd bij het KCA-depot.

- Medicatie

Medicatie en injectienaalden kunnen, door een samenwerking met de gemeente en Twente Milieu, worden ingeleverd bij de apotheken. Bij injectienaalden is het van belang om gebruik te maken van een naaldendoos. Tevens kan medicatie worden ingeleverd bij het KCA-depot op het Milieupark aan de Wegtersweg.

- Overige stromen

Op het Milieupark kunnen bewoners veel overige stromen in gescheiden bakken storten.

Autobanden	Dakleer	Elektrische apparaten	Gasbeton
Gasflessen	Gips	Vlakglas	Grof restafval
Grof tuinafval	Hard kunststof	A-, B- en C- hout	Klein chemisch afval
Matrassen	Oliën en vetten	Piepschuim	Tapijt
Asbest			

Sommige stromen hiervan zijn gepaard met kosten, andere kunnen gratis worden ingeleverd. Het Milieupark kan betreden worden door middel van de milieupas. Door middel van de milieupas houdt Twente Milieu het stortquotum bij. Dit quotum wordt aan het begin van het kalenderjaar automatisch bijgeschreven per huishouden. Hierin zijn er twee soorten:

- Grof tuinafval: er kan jaarlijks per huishouden 1000 kilo grof tuinafval gratis worden aangeboden.
- Grof huishoudelijk: er kan jaarlijks per huishouden 50 kilo grof huishoudelijk restafval gratis worden aangeboden.

- Afvalbalie

Als extra service is de afvalbalie in het leven geroepen. Hierbij hoeft de inwoner voor bepaalde stromen niet helemaal naar het Milieupark, maar kunnen deze worden afgeleverd bij de afvalbalie. Deze staat periodiek op een centrale plek in de Hengelose wijken. Het gaat hierbij om kleine hoeveelheden die in een boodschappentas passen.

Hier kunnen de volgende stromen worden ingeleverd:

Piepschuim	Plant aardige oliën en vetten	Vlakglas	Kleine elektrische apparaten
Metalen	Grote kartonnen platgemaakte dozen	Porselein en keramiek	Lampen en armaturen